



# Booter avec un PC ASUS

MAJ le 21/04/2016

## 1 Présentation du problème

Booter sur CD ou une clé USB devient de plus en plus difficile depuis que le BIOS classique a disparu. Il était possible autrefois, de paramétrer le boot de façon définitive, pour démarrer sur un CD ou une clé. Ce qui est pénible maintenant, c'est que ce paramétrage n'est plus définitif, il faut retenir la combine au coup par coup. C'est impensable, la suppression du BIOS aurait dû amener à une simplification des manipulations. C'est exactement le contraire qui se produit et cela pour toutes les marques ou presque.

Certaines marques précisent sur leur site que l'on peut démarrer en appuyant sur la touche d'échappement. Souvent c'est faux.

### *Quelques abréviations*

<ESC> = <Echap> = Echappement

<Shift> = <MAJ> = majuscule (flèche vers le haut).

Merci à Nicole Chéramy d'avoir écrit la fiche ci-dessous, concernant les PC Asus.

## 1 Sous Windows 10 - Avec un ordinateur Asus

Comment démarrer le système à partir d'une clé USB ou d'un CD?

Informations fournies par ASUS et revisitées par une non-spécialiste qui a passé pas mal de temps pour faire la manipulation et eu quelques sueurs froides.

### 1.1 D'abord ouvrir le Bios.

Ceci se fait avec la touche F2 mais ... le temps imparti pour appuyer sur la touche F2 est très, très furtif et souvent ça rate et il ne reste plus qu'à attendre que Windows ait fini de s'installer avant de le redémarrer et de tenter à nouveau sa chance.

Pour être sûr de réussir la manœuvre on peut procéder de la façon suivante :

1 - L'ordinateur étant en fonctionnement, appuyer sur la touche shift, la maintenir enfoncée et éteindre l'ordinateur

2 - Ensuite, appuyer sur la touche f2, la maintenir enfoncée et remettre l'ordinateur en marche.

Remarques :

1 - J'avais deux options de boot, la première Windows, la deuxième MATSHITABD-CMB UJ160.

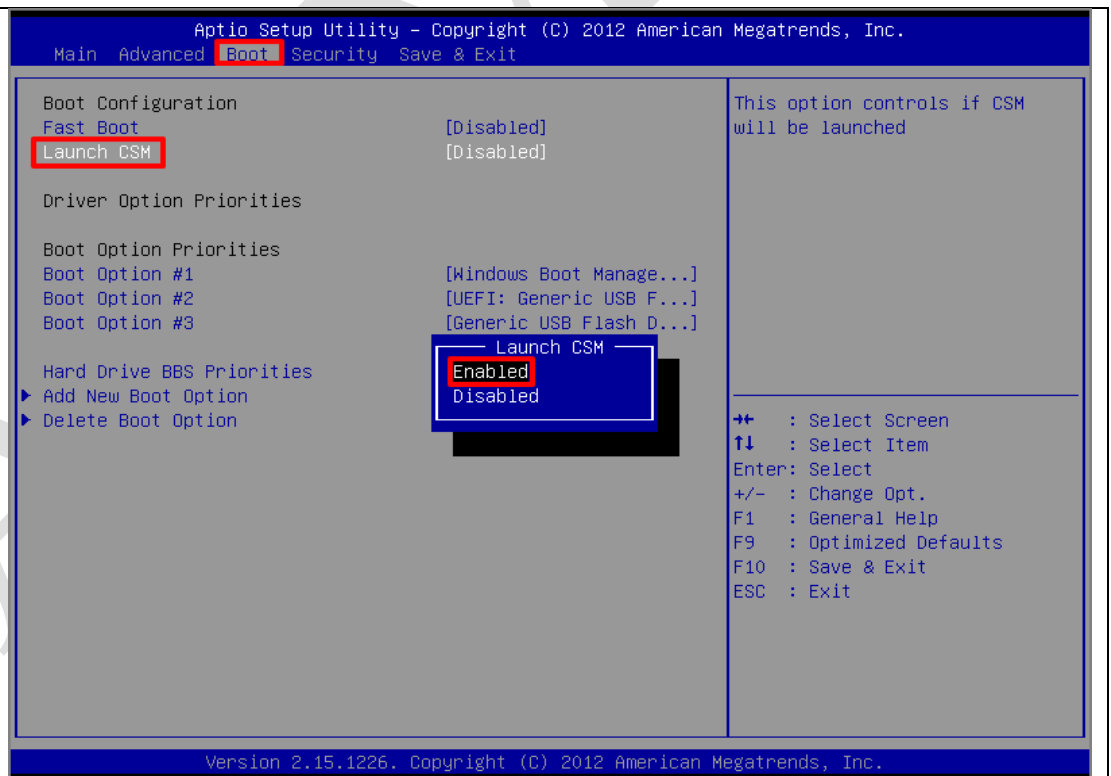
Qu'est ce MATSHITABD-CMB UJ160 ? J'ai dû sortir du Bios pour chercher sur internet et découvrir qu'il s'agissait du lecteur de DVD de mon ordinateur. Evident, non ?

2- Le Bios propose comme options de boot les éléments qui sont installés, c'est-à-dire Windows et le lecteur de CD/DVD. Si on insère une clé USB avant de démarrer l'ordinateur, il propose la clé comme 3ème option. (Il m'a même proposé l'imprimante comme option une fois où j'ai ouvert le Bios alors qu'elle était allumée !!!)

Si vous souhaitez démarrer le système à partir d'une clé USB ou d'un CD, accédez au BIOS pour faire la configuration.

1. Une fois arrivé sur la page de configuration du BIOS, sélectionnez l'onglet [BOOT].

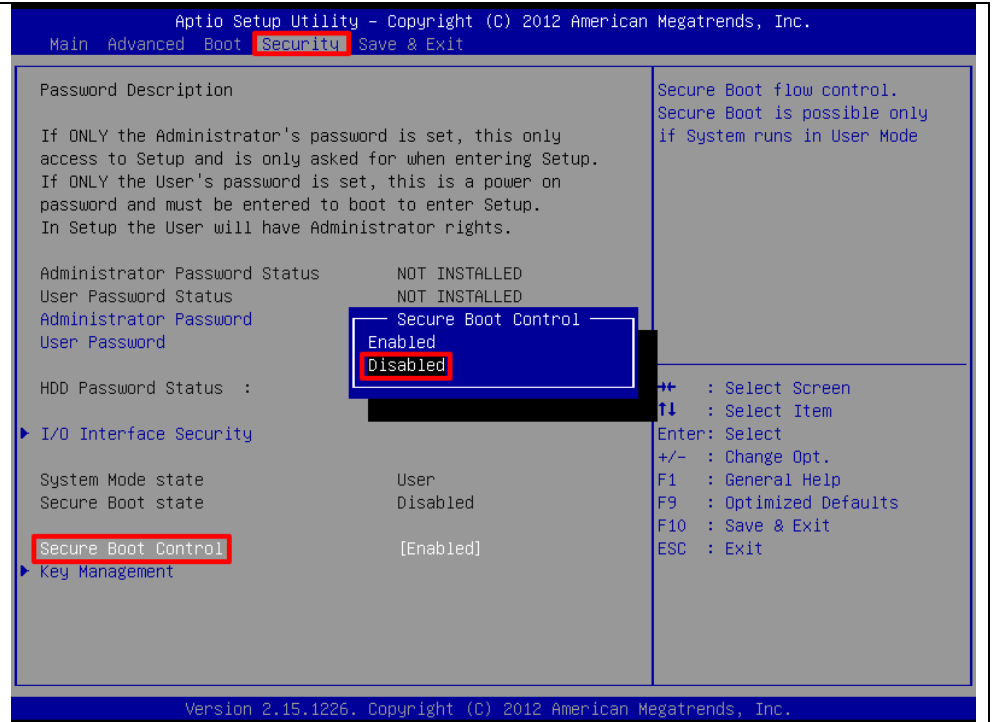
2. Activez l'option [Launch CSM] (Compatibility Support Module).



## Fiche Pratique

3. Accédez au menu [Security]  
-> désactivez l'option [Secure Boot Control]

4. Appuyez sur F10 pour enregistrer les modifications.



5. Vous pouvez démarrer le système à partir d'une clé USB ou d'un CD en suivant une des deux méthodes.

(1) Accédez au BIOS -> Sélectionnez l'onglet [Save & Exit] -> Sélectionnez l'option USB drive/CD-ROM  
(2) Appuyez sur la touche [ESC] et maintenez-la enfoncée puis appuyez sur le bouton Marche/Arrêt pour démarrer le système. Vous pouvez choisir le périphérique de démarrage à partir de la liste.

