

JT323

I
N
F
O
-
A
I
V
M
3
7

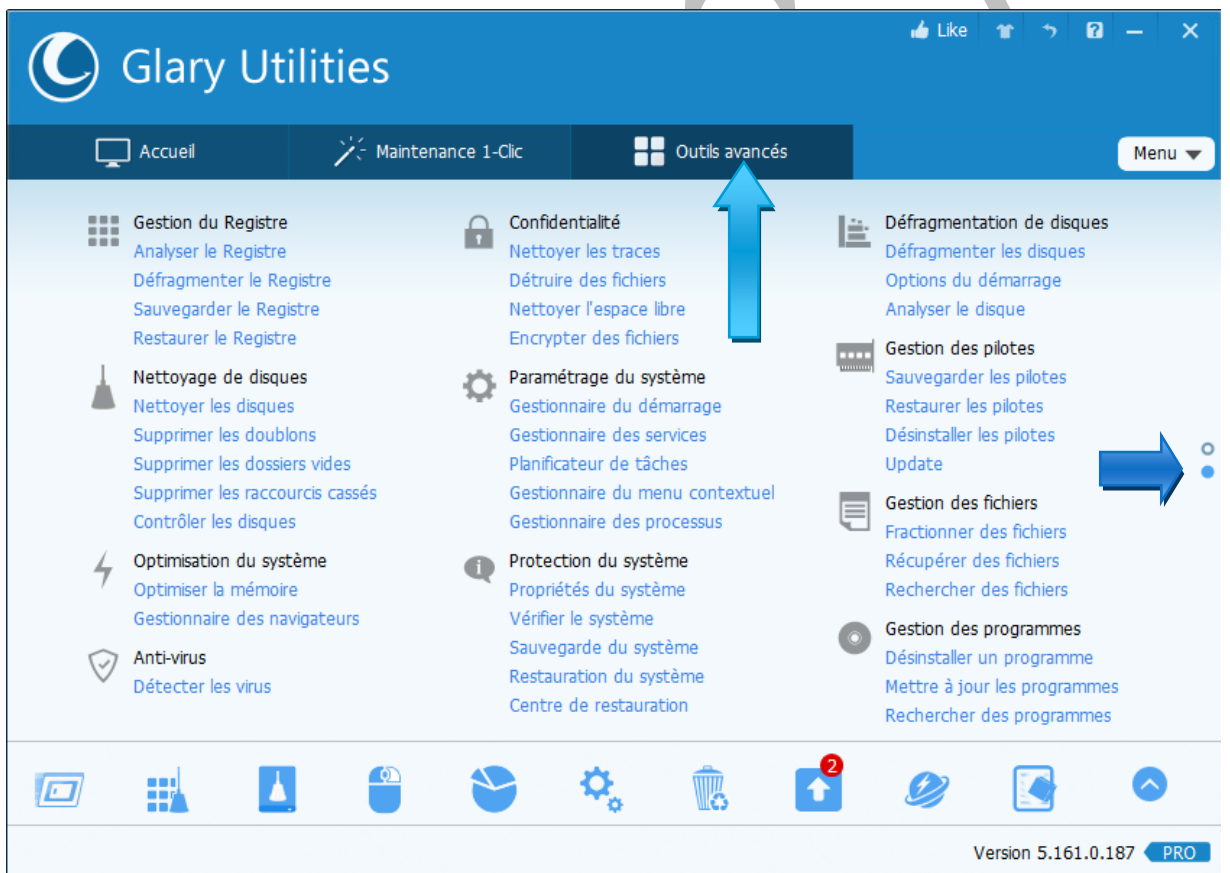


Glary Utilities

Outils avancés

MAJ le 30/03/2021

Présentation du problème



Nous sommes dans le troisième onglet, avec le petit bouton vers le bas.

C'est de cette façon que nous allons aborder le problème.

Quelques différences de traduction peuvent exister selon que vous avais choisi, français ou une autre version. Sur l'onglet d'accueil, choisir Menu → Options → Français –French.

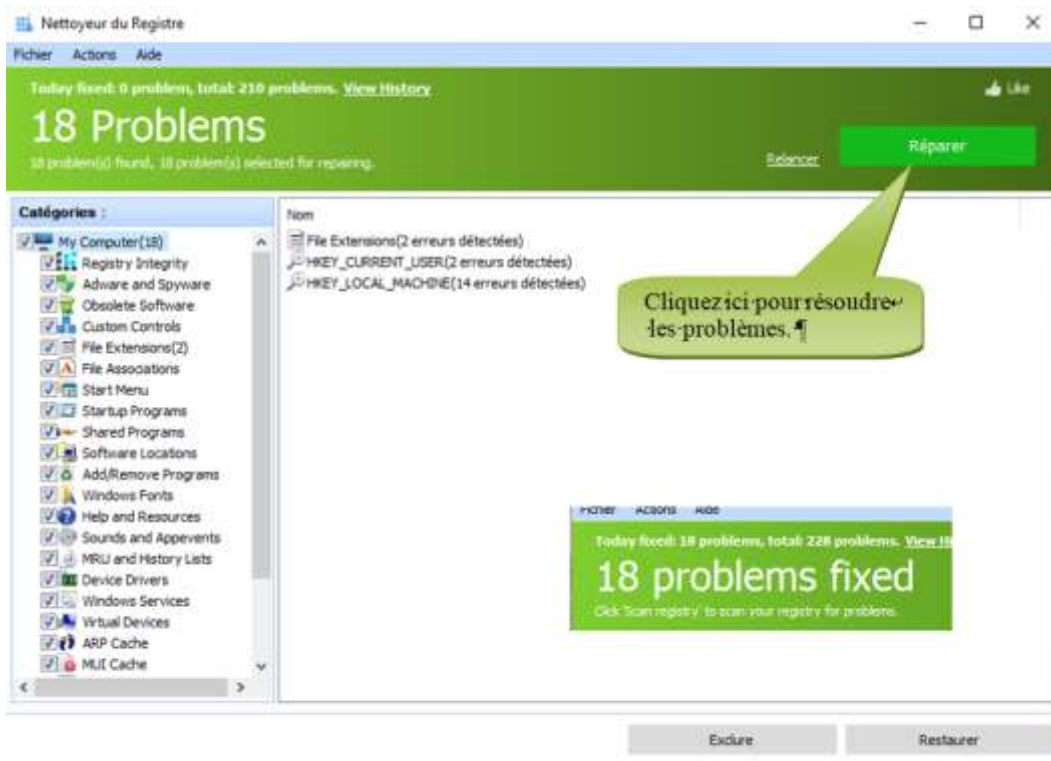
SOMMAIRE

- 1 Gestion du registre
 - 1.1 Analyse du registre
 - 1.2 Défragmentation du registre
 - 1.3 Sauvegarder le registre
 - 1.4 Restauration du registre
- 2 Nettoyage du disque
 - 2.1 Nettoyer les disques
 - 2.2 Supprimer les doublons
 - 2.3 Supprimer les dossiers vides.
 - 2.4 Suppression des raccourcis cassés.
 - 2.5 Contrôler les disques
- 3 Optimisation du système
 - 3.1 Optimiser la mémoire
 - 3.2 Gestionnaire des navigateurs
 - 3.3 Antivirus
- 4 Confidentialité
 - 4.1 Nettoyer les traces.
 - 4.2 Détruire des fichiers
 - 4.3 Nettoyer l'espace libre
 - 4.4 Encrypter des fichiers
- 5 Paramétrage du système
 - 5.1 Gestionnaire du démarrage
 - 5.2 Le gestionnaire des services
 - 5.3 Gestionnaire des tâches
 - 5.4 Gestionnaire du menu contextuel
 - 5.5 Gestionnaire des processus
- 6 Protection du système
 - 6.1 Propriétés du système
 - 6.2 Vérification du système
 - 6.3 Sauvegarde du système
 - 6.4 Restauration du système
 - 6.5 Centre de restauration
- 7 Défragmentation de disque
 - 7.1 Défragmenter les disques

- 7.2 Options du démarrage
- 7.3 Analyser le disque
- 8 Gestion des pilotes
 - 8.1 Sauvegarder les pilotes
 - 8.2 Restaurer les pilotes
 - 8.3 Désinstaller les pilotes
 - 8.4 Update.
- 9 Gestion des fichiers
 - 9.1 Fractionner des fichiers
 - 9.2 Récupérer des fichiers
 - 9.3 Rechercher des fichiers
- 10 Gestion des programmes
 - 10.1 Désinstaller un programme
 - 10.2 Mettre à jour un programme
 - 10.3 Rechercher des programmes
- 11 Utilisations des icônes
 - 11.1 Gestionnaire du démarrage
 - 11.2 Nettoyage du registre
 - 11.3 Nettoyage des fichiers
 - 11.4 Nettoyage de disque
 - 11.5 Activez ou désactivez les logiciels du menu de démarrage
 - 11.6 Inactif sur mon poste
 - 11.7 Désinstallation de programme
 - 11.8 Mise à jour des logiciels
 - 11.9 Menus contextuels supplémentaires
 - 11.10 Nettoyer les traces

1 Gestion du registre

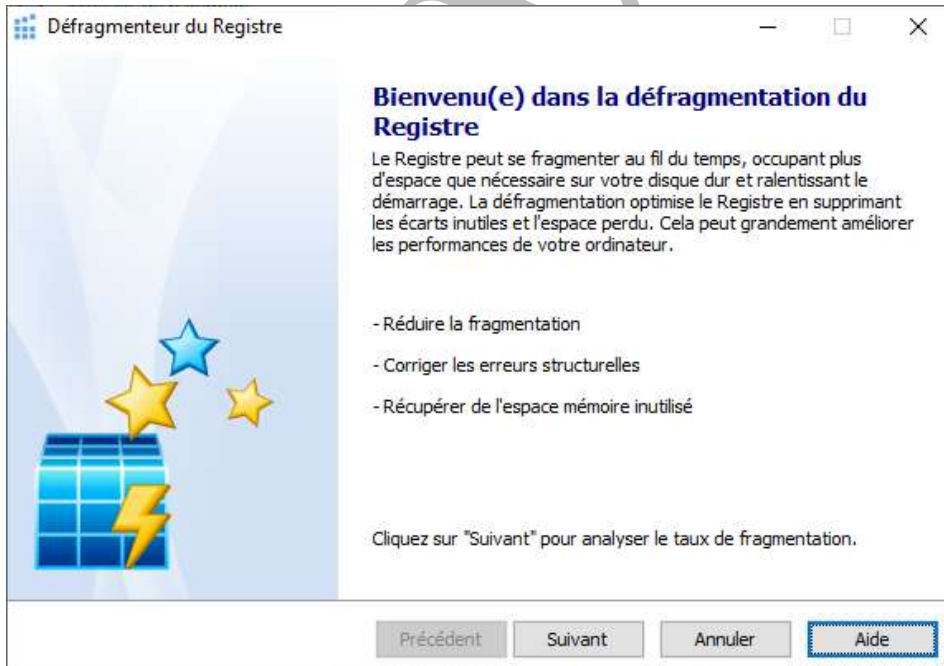
1.1 Analyse du registre



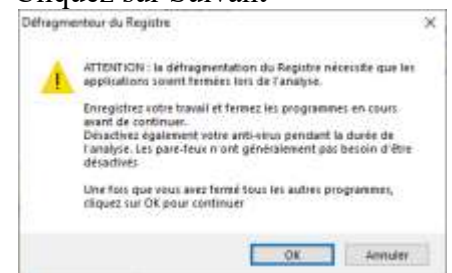
Tout doit être coché.

Cette opération doit être faite environ tous les 15 jours

1.2 Défragmentation du registre



Cliquez sur Suivant



Vous devez donc fermer toutes les applications avant de poursuivre.

Une fenêtre bleue va apparaître pour faire l'analyse.

Laissez faire, sans intervenir.

1.3 Sauvegarder le registre

On dit registre ou base de registre (BDR)

Fiche Pratique

Cette opération va créer un fichier de type REG dans vos documents. **Attention** cela n'a rien à voir avec une sauvegarde du registre depuis Windows. Ce fichier ne sera utilisable que par vous-même si vous souhaitez le restaurer. Il n'interviendra pas dans la restauration depuis Windows. Mais il fait la même chose si vous êtes certain que Windows n'a pas fait de sauvegarde plus récente.

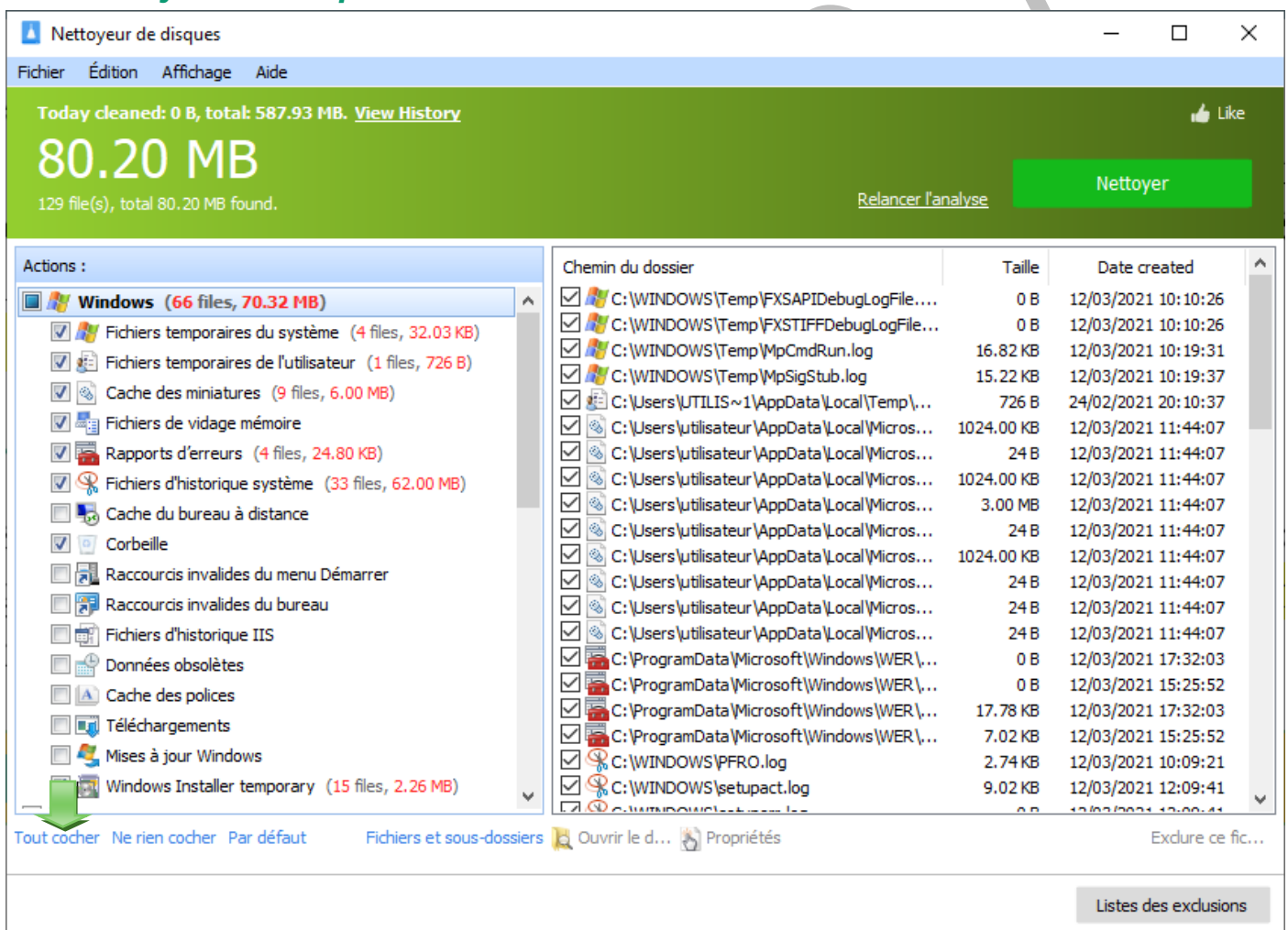
Une sauvegarde du registre avec Windows est préférable.

1.4 Restauration du registre

La restauration du registre restaurera uniquement votre dernière sauvegarde faite avec Glary. Utilisez Glary pour sauvegarder le registre et le restaurer que si vous vous apprêtez à faire **une manipulation dangereuse** sous Windows qui pourrez l'endommager et où le registre prend un risque.

2 Nettoyage du disque

2.1 Nettoyer les disques



Nettoyeur de disques

Fichier Édition Affichage Aide

Today cleaned: 0 B, total: 587.93 MB. [View History](#) Like

80.20 MB

129 file(s), total 80.20 MB found. [Relancer l'analyse](#) Nettoyer

Actions :

- Windows (66 files, 70.32 MB)
- Fichiers temporaires du système (4 files, 32.03 KB)
- Fichiers temporaires de l'utilisateur (1 files, 726 B)
- Cache des miniatures (9 files, 6.00 MB)
- Fichiers de vidage mémoire
- Rapports d'erreurs (4 files, 24.80 KB)
- Fichiers d'historique système (33 files, 62.00 MB)
- Cache du bureau à distance
- Corbeille
- Raccourcis invalides du menu Démarrer
- Raccourcis invalides du bureau
- Fichiers d'historique IIS
- Données obsolètes
- Cache des polices
- Téléchargements
- Mises à jour Windows
- Windows Installer temporary (15 files, 2.26 MB)

Chemin du dossier	Taille	Date created
<input checked="" type="checkbox"/> C:\WINDOWS\Temp\FXSAPIDebugLogFile...	0 B	12/03/2021 10:10:26
<input checked="" type="checkbox"/> C:\WINDOWS\Temp\FXSTIFFDebugLogFile...	0 B	12/03/2021 10:10:26
<input checked="" type="checkbox"/> C:\WINDOWS\Temp\MpCmdRun.log	16.82 KB	12/03/2021 10:19:31
<input checked="" type="checkbox"/> C:\WINDOWS\Temp\MpSigStub.log	15.22 KB	12/03/2021 10:19:37
<input checked="" type="checkbox"/> C:\Users\UTILIS~1\AppData\Local\Temp\...	726 B	24/02/2021 20:10:37
<input checked="" type="checkbox"/> C:\Users\utilisateur\AppData\Local\Micros...	1024.00 KB	12/03/2021 11:44:07
<input checked="" type="checkbox"/> C:\Users\utilisateur\AppData\Local\Micros...	24 B	12/03/2021 11:44:07
<input checked="" type="checkbox"/> C:\Users\utilisateur\AppData\Local\Micros...	1024.00 KB	12/03/2021 11:44:07
<input checked="" type="checkbox"/> C:\Users\utilisateur\AppData\Local\Micros...	3.00 MB	12/03/2021 11:44:07
<input checked="" type="checkbox"/> C:\Users\utilisateur\AppData\Local\Micros...	24 B	12/03/2021 11:44:07
<input checked="" type="checkbox"/> C:\Users\utilisateur\AppData\Local\Micros...	1024.00 KB	12/03/2021 11:44:07
<input checked="" type="checkbox"/> C:\Users\utilisateur\AppData\Local\Micros...	24 B	12/03/2021 11:44:07
<input checked="" type="checkbox"/> C:\Users\utilisateur\AppData\Local\Micros...	24 B	12/03/2021 11:44:07
<input checked="" type="checkbox"/> C:\Users\utilisateur\AppData\Local\Micros...	24 B	12/03/2021 11:44:07
<input checked="" type="checkbox"/> C:\ProgramData\Microsoft\Windows\WER\...	0 B	12/03/2021 17:32:03
<input checked="" type="checkbox"/> C:\ProgramData\Microsoft\Windows\WER\...	0 B	12/03/2021 15:25:52
<input checked="" type="checkbox"/> C:\ProgramData\Microsoft\Windows\WER\...	17.78 KB	12/03/2021 17:32:03
<input checked="" type="checkbox"/> C:\ProgramData\Microsoft\Windows\WER\...	7.02 KB	12/03/2021 15:25:52
<input checked="" type="checkbox"/> C:\WINDOWS\PFPRO.log	2.74 KB	12/03/2021 10:09:21
<input checked="" type="checkbox"/> C:\WINDOWS\setupact.log	9.02 KB	12/03/2021 12:09:41
<input checked="" type="checkbox"/> C:\WINDOWS\setupact.log	9.02 KB	12/03/2021 12:09:41

Tout cocher Ne rien cocher Par défaut Fichiers et sous-dossiers Ouvrir le d... Propriétés Exclure ce fic...

Listes des exclusions

Ce nettoyage se lance automatiquement. Dans la colonne de gauche, regardez ce qui est coché et regardez si cela vous convient. Ajoutez si nécessaire les cookies et les historiques des navigateurs. J'ai tout coché et il n'y a pas eu de drame.

2.2 Supprimer les doublons

Personnellement j'évite car certains sont utiles et souvent de votre propre initiative.

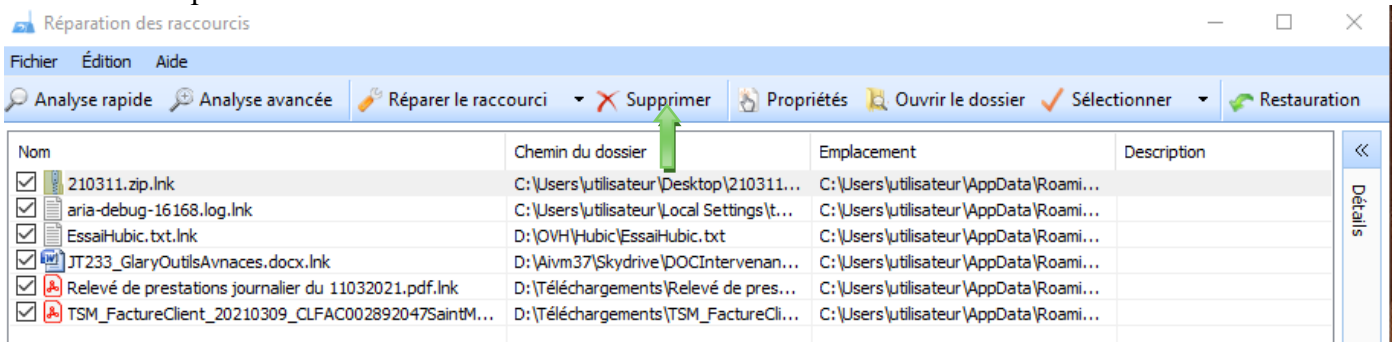
2.3 Supprimer les dossiers vides.

Là encore, je déconseille son utilisation. En effet des dossiers systèmes sont peut-être vides. Il est important de ne pas les détruire

Mais si vous avez déplacé sur D (votre disque de données) des répertoires comme Documents ou Image et autres, il se peut que ces mêmes dossiers vides, aient été créés dans le répertoire de l'utilisateur. Il est alors bon de faire le ménage à la main.

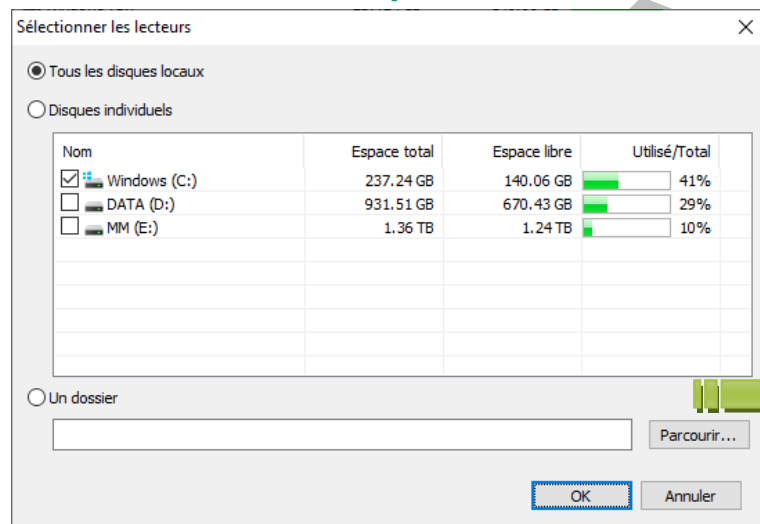
2.4 Suppression des raccourcis cassés.

A utiliser sans problème.



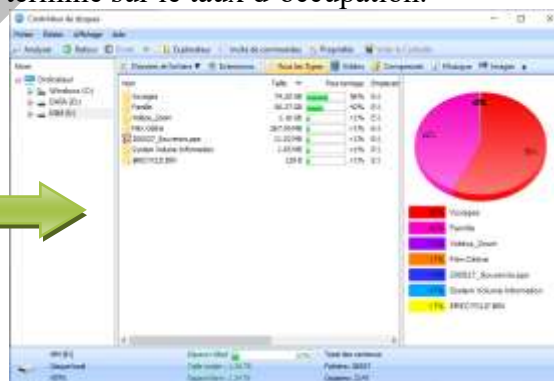
L'analyse est immédiate. Cliquez en haut sur Supprimer

2.5 Contrôler les disques



Cette fenêtre s'ouvre, vous pouvez directement cliquer sur ok.

L'analyse va se faire sur tous les disques présents. Il n'y a aucun danger. C'est l'analyse qui se termine sur le taux d'occupation.



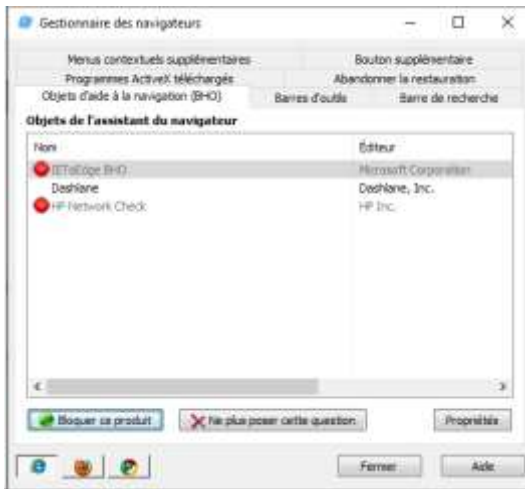
3 Optimisation du système

3.1 Optimiser la mémoire



J'avoue ne pas savoir comment optimiser la mémoire. Peut-on prendre moins. Doit-on prendre plus se s'il reste beaucoup de mémoire. De tps que J'ai personnellement mis le curseur au milieu, mais je ne vois pas à la différence de ce. Vider le presse-papiers peut en effet être utile. L'aide sur cette rubrique est en anglais et elle n'apporte rien. Si vous avez une idée, n'hésitez pas à nous en faire profiter.

3.2 Gestionnaire des navigateurs



A vous de voir ce que vous souhaitez bloquer. Ici personnellement j'ai bloqué l'aide IE et Edge car j'utilise essentiellement Firefox et Chrome

Le temps de la garantie étant largement dépassé, je n'utilise l'aide de HP que lorsque je le souhaite.

Par compte, pour moi Dashlane est essentiel pour la gestion des mots de passe.

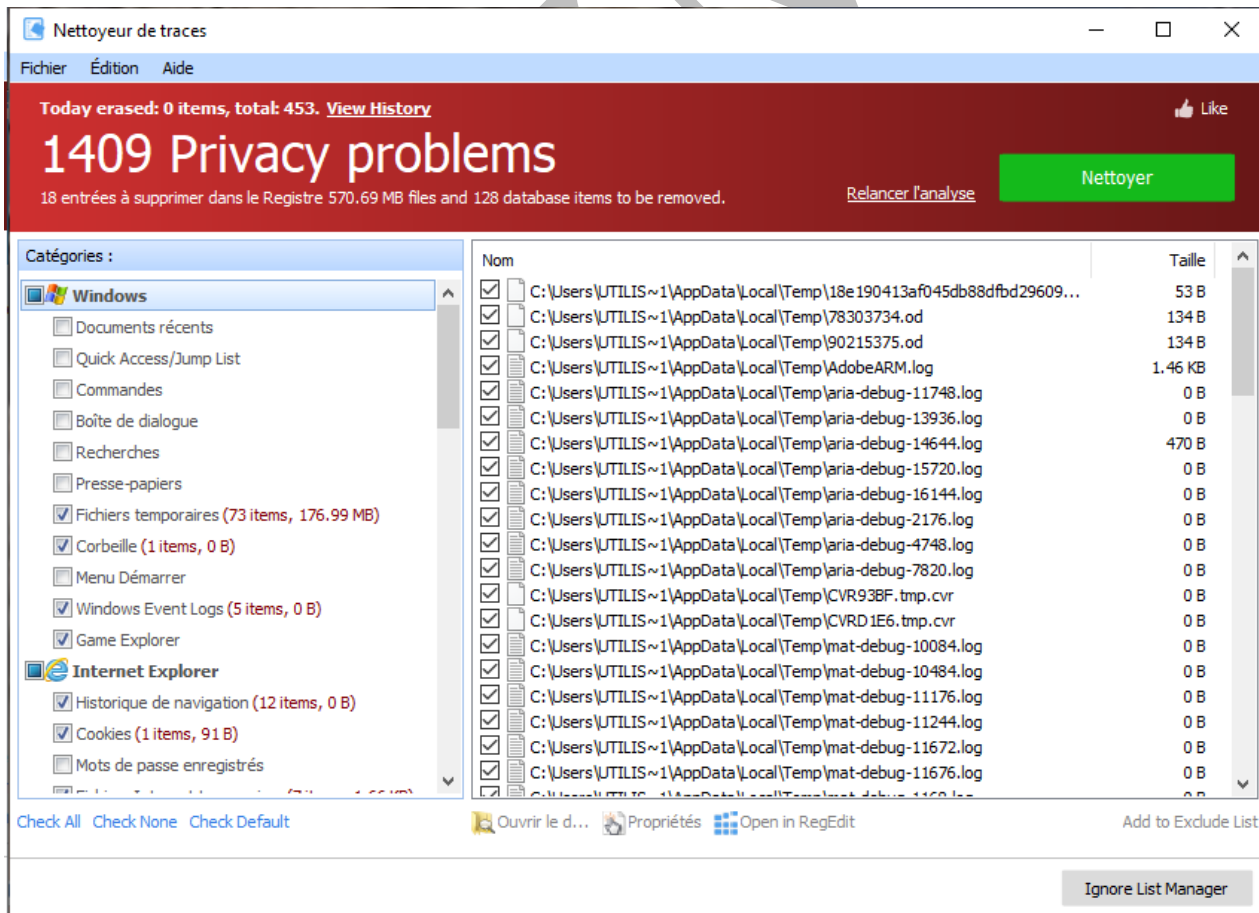
Je limite ainsi l'utilisation de la mémoire RAM.

3.3 Antivirus

Cette rubrique assez peu d'intérêt. Lorsque vous avez un véritable antivirus je sais lui qu'il faut utiliser. C'est le cas un exemple de windows Defender. Il faut reconnaître que cette analyse est très rapide et sans risques.

4 Confidentialité

4.1 Nettoyer les traces.



Attention, il ne faut pas tout cocher :

Fiche Pratique

Vous devez absolument laisser les cookies sur Thunderbird. Ne touchez à aucune rubrique le concernant.

Dans le cas contraire vous risquez de ne plus pouvoir y retrouver les comptes Gmail, toutes les adresses de chez Microsoft et Free.

Mais supprimez tous les historiques et cookies de tous les navigateurs. Concernant la corbeille c'est à vous de voir.

Laissez aussi tout ce qui concerne MSOFFICE, même les versions que vous n'avez pas

Le fait d'avoir coché tout le reste m'a permis de supprimer 1275 fichiers de plus. Une honte !!

Si l'analyse c'est faite alors que toutes les conditions précédentes n'étaient pas réunies, annuler, cocher et décocher ce qu'il faut et cliquez en haut à droite sur **Relancez l'analyse**. Dans le cas contraire vous risquez de faire des dégâts dans Thunderbird.

Vos réglages sont conservés pour les prochains passages.

4.2 Détruire des fichiers

Il faut comprendre qu'il y a une différence entre effacer un fichier et détruire un fichier. Dans le premier cas seul le nom du fichier a disparu de la table d'allocation (FAT). Les fichiers seront lisibles et récupérables. Si vous détruisez le fichier, il ne sera plus jamais lisible, car il aura disparu de votre disque dur. Cette méthode est à utiliser lorsque vous voulez revendre votre ordinateur.

Dans la fenêtre qui s'ouvre vous devez donner le nom du fichier à détruire.

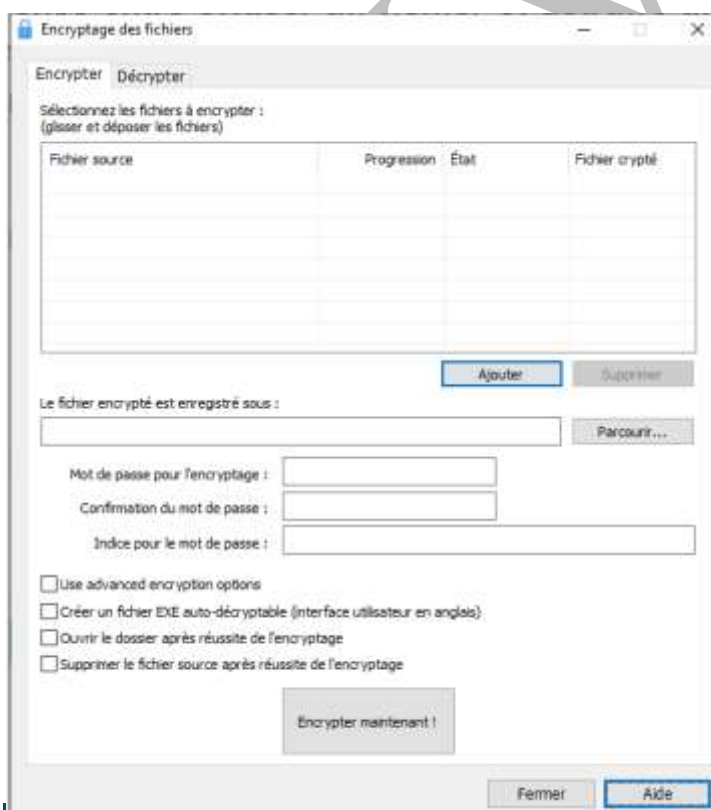
4.3 Nettoyer l'espace libre

Nom	Espace total	Espace libre
<input type="checkbox"/> Windows (C:)	237.24 GB	140.61 GB
<input checked="" type="checkbox"/> DATA (D:)	931.51 GB	670.42 GB
<input checked="" type="checkbox"/> MM (E:)	1397.26 GB	1264.99 GB

Vous devez sélectionner les disques à nettoyer. **Éviter de sélectionner la carte SSD.**

Durée : Généralement moins d'une minute.

4.4 Encrypter des fichiers



Attention :

Le mot de passe pour l'encryptage et pour le dé- cryptage est le même, vous devez donc vous en rappeler absolument.

L'indice pour le mot de passe est un moyen d'essayer de s'en rappeler.

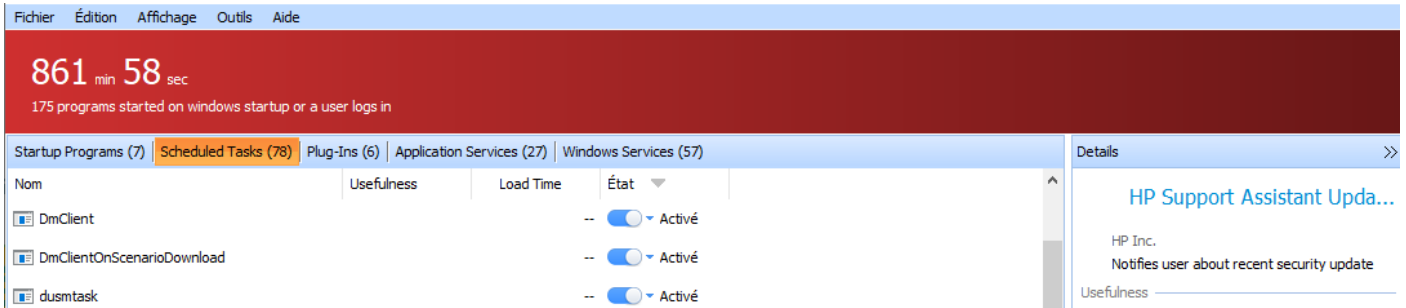
Si vous cryptez en EXE, le mot de passe vous sera demandé au décryptage.

C'est une bonne solution pour crypter son passe- port et sa carte d'identité sur une clé USB lors d'un voyage ç l'étranger. L'autre solution consiste à mettre directement une photocopie dans sa valise et le passeport dans un endroit plus sur.

Un autre avantage du fichier cryoé en EXE et qu'il n'est plus nécessaire d'avoir Galry pour le décryptage, car seul le mot de passe est nécessaire et suf- fisant.

5 Paramétrage du système

5.1 Gestionnaire du démarrage



Un clic en haut sur Etat, permet de mettre les logiciels et dll actifs en premier.

Il est très difficile de choisir ce qui est utile ou non. Il est clair cependant que cCleaner, Glary, Adobe et autres logiciels connus ne sont pas indispensables et peuvent être retirés de la liste. Mais il ne faut pas se faire d'illusion, à la première mise à jour ou utilisation, ils seront remis en service.

La règle : Je ne sais pas à quoi cela sert, alors je n'y touche pas.

Vous avez 4 onglets. Il est difficile de juger pour les 3 premiers. Dans le 4^{ème} onglet il est possible de retirer des services non utilisés, comme la gestion des cartes bleues, par exemple.

5.2 Le gestionnaire des services

Le répertoire contenant la liste des services s'ouvre. Je n'ai pas la compétence pour juger le bon du mauvais. Seul un forum sérieux et à jour peut vous rendre ce service. Ce n'est pas évident à trouver.

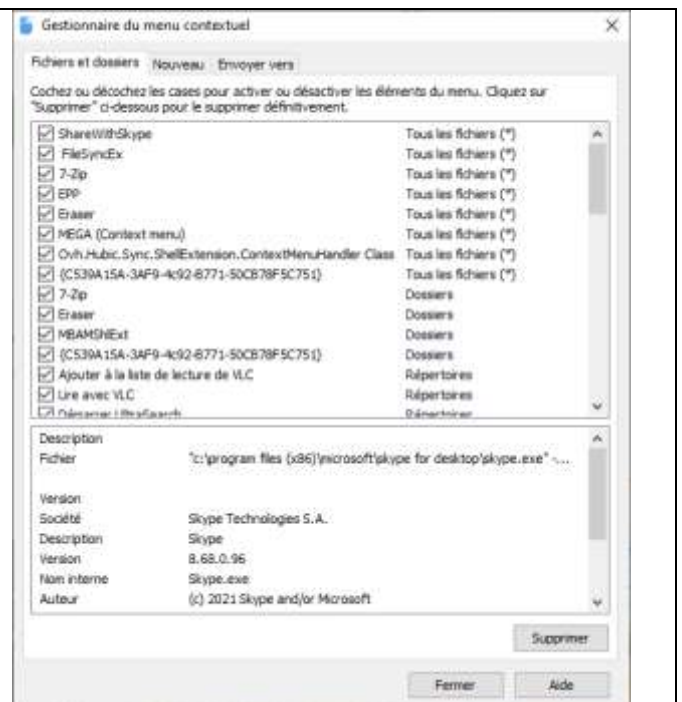
5.3 Gestionnaire des tâches

Personnellement je n'ai rien à modifier. Les tâches sont planifiées par Windows ou à l'installation d'un logiciel

5.4 Gestionnaire du menu contextuel

Vous pouvez considérer que le menu contextuel est trop long et ne tient pas sur un écran sans ascenseur. Vous pouvez alors décocher les applications qui vous paraissent inutiles.

A vous de voir. Pas de conséquences graves à prévoir.



5.5 Gestionnaire des processus

Là encore, il semble difficile de gérer personnellement.

Vous pouvez constater quelle est la consommation de mémoire.

Lorsque la case « Conseillé » est cochée, on ne touche à rien

Prenons l'exemple de esrv_svc.exe.

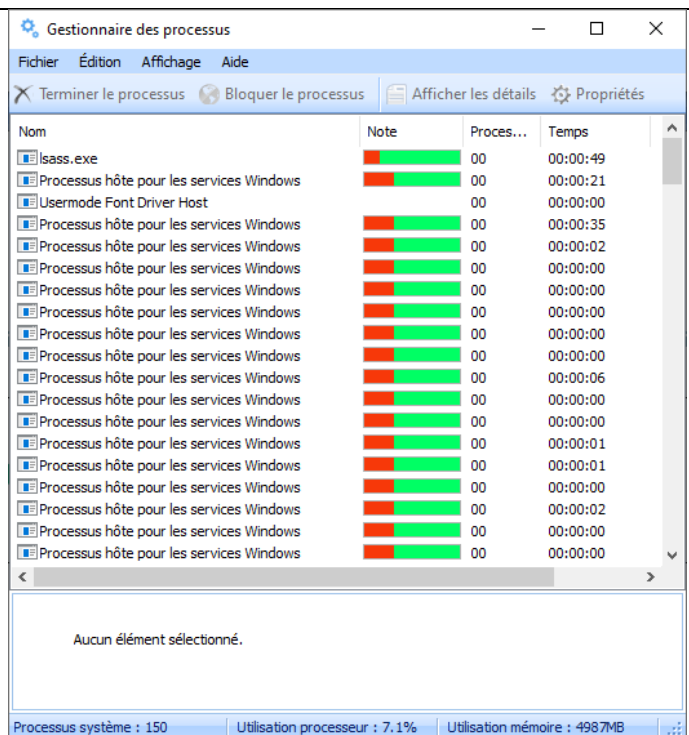
Ne sachant pas à quoi sert ce processus, je suis allé sur Internet.

Bilan :

<https://fr.nex-software.com/qu39est-ce-que-esrv-svcexe>

Ce logiciel dépend de Sony ? A priori je n'ai rien de Sony, ni écran bi carte audio ou vidéo. Alors ? Je ne sais pas.

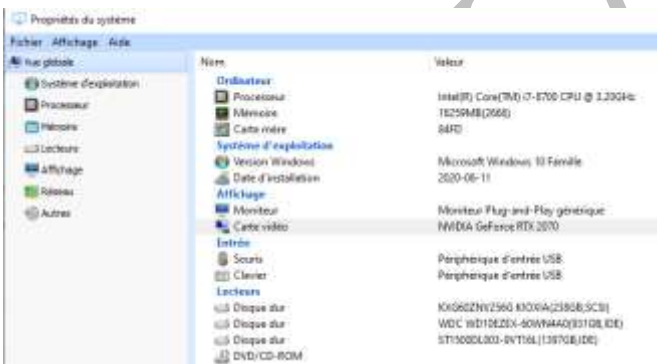
En recherchant un peu pkus, il semble que Intel soit en cause.



Attention : Certains Malware peuvent prendre ce type de nom. Je suis allé tester ce logiciel sur virustotal.com pour constater que ce n'était pas un malware

6 Protection du système

6.1 Propriétés du système



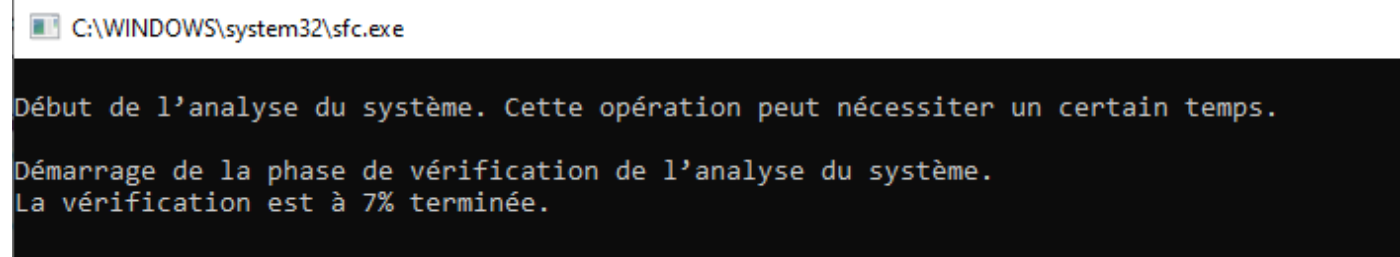
Cette partie vous permet de voir tout ce qui concerne le système, que ce soit logiciel ou matériel.

Vous avez accès à chacune des rubriques qui figurent à gauche de cet écran.

En allant sur les détails de « mémoire » vous pouvez voir tous les logiciels en mémoire à cet instant

6.2 Vérification du système

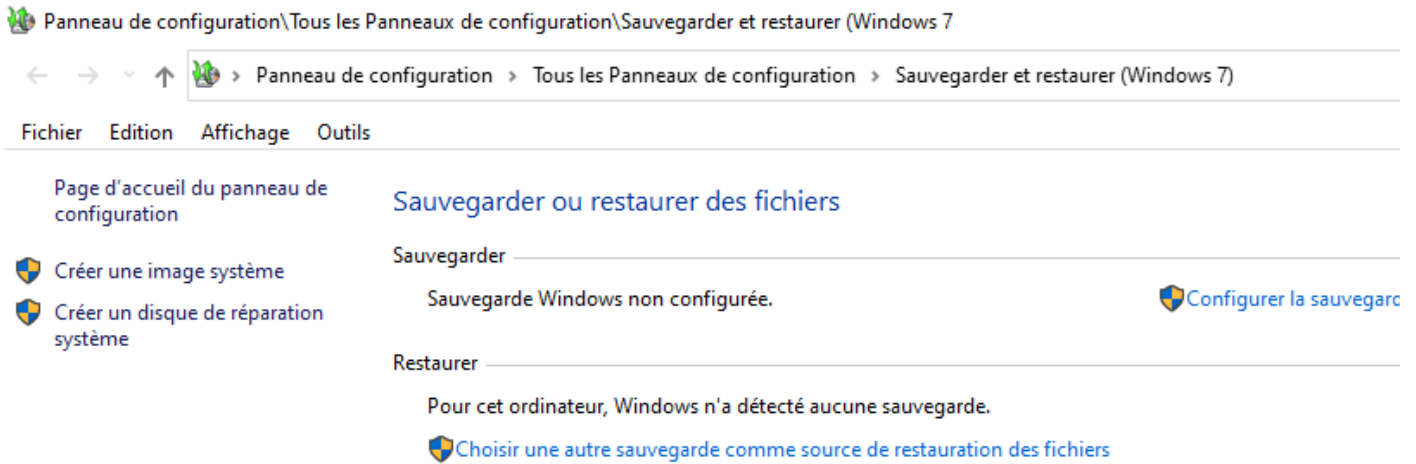
Une analyse rapide est faite depuis une commande « DOS ». Les erreurs seront signalées ou corrigées.



6.3 Sauvegarde du système

Cette commande vous mène directement dans les paramètres spécifiques de Windows..

Fiche Pratique

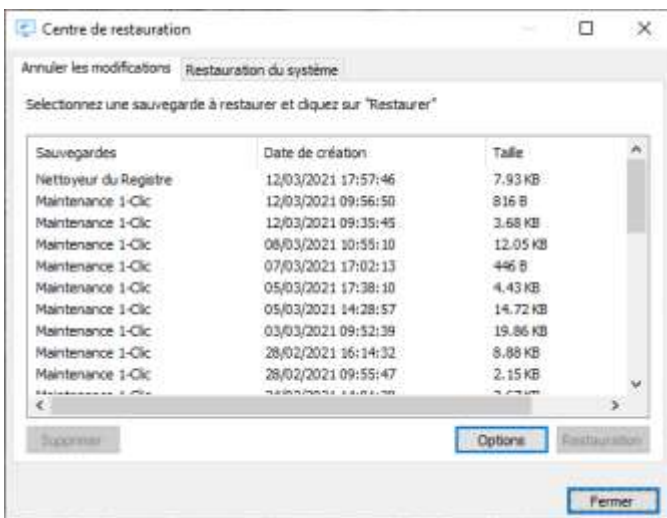


Je n'ai jamais utilisé ce système de sauvegarde, qui semble imparfait par rapport à Acronis ou ToDoBackup.

6.4 Restauration du système

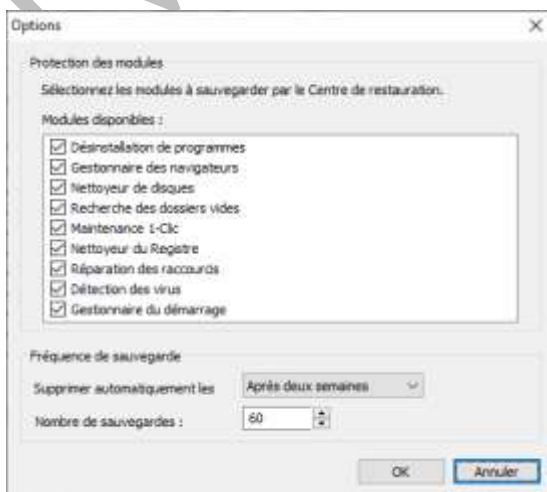
Procédure inverse de la précédente.

6.5 Centre de restauration



Manifestement vous rétablissez ce que vous avez détruit dans « Maintenance en un clic » ce qui n'a pas beaucoup d'intérêt sauf dans le cas où une erreur se manifeste tout de suite après cette maintenance

Les options



Manifestement, il semble inutile de conserver 60 dossiers de cette maintenance. J'ai personnellement ramené à 10

Vous pouvez sélectionner certains de ces fichiers et les supprimer avec le bouton correspondant.

7 Défragmentation de disque

Beaucoup de forums vous informent qu'il est déconseillé de défragmenter un disque de type SSD.

Lorsque l'on constate le carnage des fichiers temporaires, comme Air-Debug-xxx que laisse Microsoft uniquement pour la gestion de OneDrive, c'est tout simplement scandaleux.

Le nombre de cookies laissés par les sites WEB (même quand vous souhaitez les refuser) est tout aussi scandaleux. A ce niveau la CNIL ne fait pas son travail, en laissant faire. Des informations de pistage sont inscrites sur VOTRE PC. De quel droit ? Cela ne devrait pas être à vous de refuser (ce qui ne change rien ou presque), mais à vous d'accepter ou non les cookies car c'est VOTRE ordinateur.

7.1 Défragmenter les disques

En ce qui me concerne pas le disque C, mais les disques suivants :

Nom du lecteur	Système ...	Capacité	Espace libre	Fragme...	État	Défragmenter a...
<input type="checkbox"/> Windows (C:)	NTFS[SSD]	237 Go	140 Go	--	Prêt	Non
<input checked="" type="checkbox"/> DATA (D:)	NTFS	931 Go	670 Go	0.12%	Défragmentation...	30.52%
<input checked="" type="checkbox"/> MM (E:)	NTFS	1,36 To	1,23 To	--	Prêt	Non

Éteindre l'ordinateur après la défragmentation

État (D:)

Espace utilisé: 260 Go
 Espace libre: 670 Go

Capacité: 931 Go Traitement D:\OVH\Hubic\PartageImmédiat\Modèles\Clair\A faire en cas de DC.zip

Analysé: 125589 fichier(s)

En rouge les fichiers fragmentés et en vert les fichiers complets. Lancez la défragmentation et attendre le résultat...

Remarque : On dit qu'un fichier est fragmenté ; lorsqu'il est signalé en plusieurs morceaux dans la FAT (File Allocation Table). Pour être lu, la tête de lecture doit se déplacer pour chaque morceau, donc perte de temps et usure mécanique.

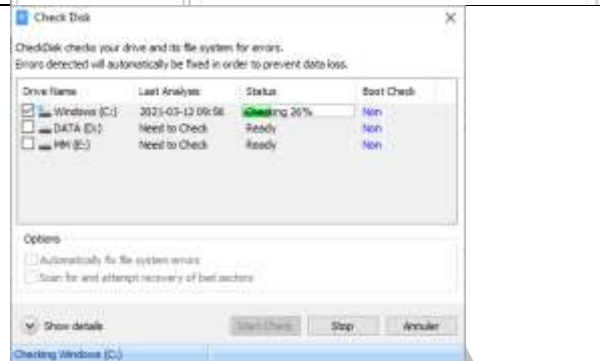
7.2 Options du démarrage

Attention l'option de défragmentation au démarrage concerne le disque C. **Ne pas choisir cette option si votre PC boot sur un disque (carte) SSD.**



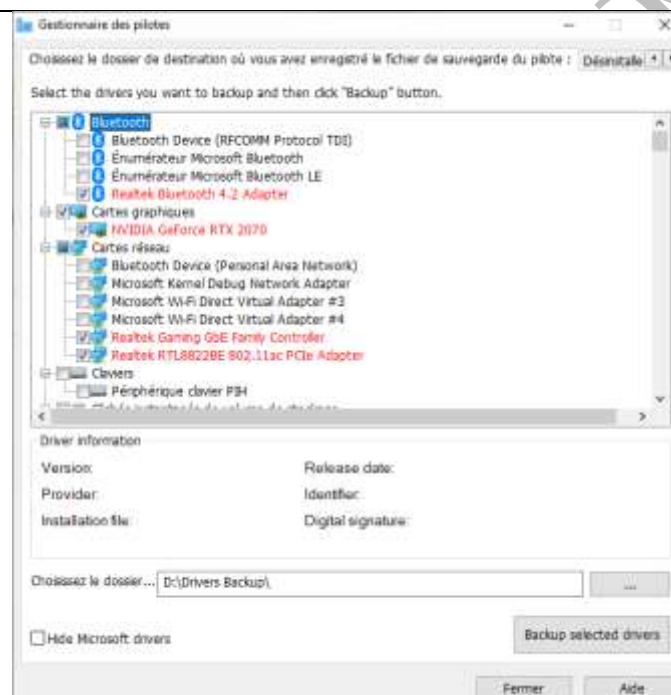
7.3 Analyser le disque

Cette option peut être faite avec n'importe quel type de disque. Elle peut être utile pour analyser les clusters de vos disques et leur bon fonctionnement. Personnellement mon disque D contient toute la bureautique et la musique et le disque MM contient tout ce qui est multimédia, photos, vidéos de voyage et de famille



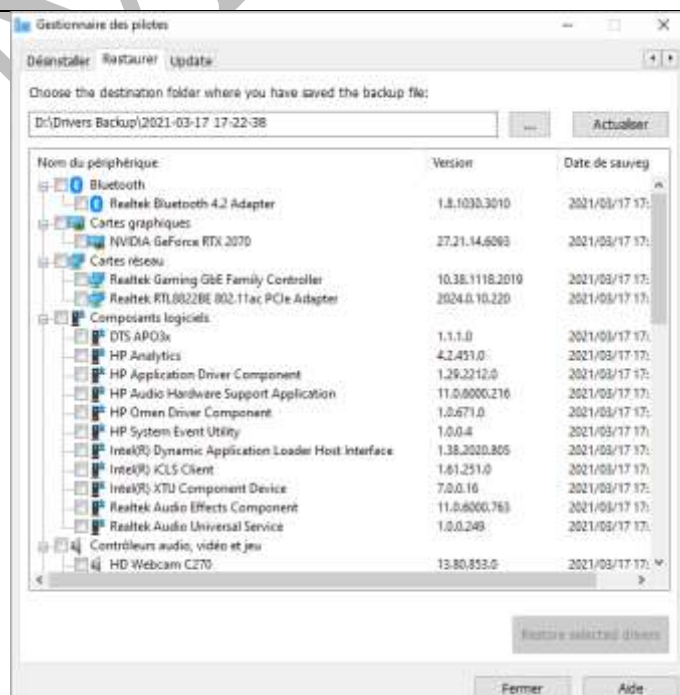
8 Gestion des pilotes

8.1 Sauvegarder les pilotes



Il peut être important de sauvegarder les pilotes en rouge. Je ne sais quelle est la raison. Le dossier proposé par défaut me semble intéressant. La sauvegarde se fait automatiquement. **Hide Microsoft** : Je ne vois pas pourquoi cacher les pilotes de chez Microsoft ? En ce qui me concerne 754 fichiers pour 1,56 Go

8.2 Restaurer les pilotes



En cliquant sur restaurer, vous ouvrez immédiatement le bon répertoire avec la liste des pilotes sauvegardés. Il est donc facile de retrouver un pilote, mais je ne suis pas sûr qu'il soit facile de retrouver le bon. Je ne suis pas sûr que cela soit très utile si vous avez gardé le dernier setup du pilote au fur et à mesure de leur mise à jour.

8.3 Désinstaller les pilotes

Désinstaller un pilote suppose que vous en connaissez la raison. Ce n'est pas souvent le cas. Il faudra donc une aide pour trouver cette raison. Deux pilotes qui sont en concurrence par exemple ?

8.4 Update.

Je pense que ce n'est pas à l'utilisateur de prendre cette décision. Voici une aide Microsoft qui suit évidemment un pub pour le MsOffice 365. C'est plus fort qu'eux et c'est pénible.

<https://support.microsoft.com/fr-fr/windows/mettre-%C3%A0-jour-les-pilotes-dans-windows-10-ec62f46c-ff14-c91d-eead-d7126dc1f7b6>

Il faut savoir que théoriquement Windows 10 Update gère automatiquement la mise à jour des pilotes y compris des périphériques. Lire à ce sujet l'article suivant :

<https://www.clubic.com/tutoriels/article-892930-1-comment-pilotes-windows-10.html>

9 Gestion des fichiers

9.1 Fractionner des fichiers

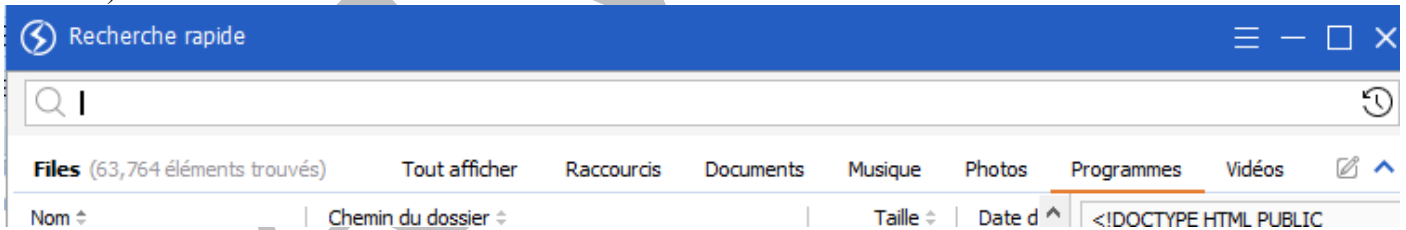
Cela avait un intérêt lorsque un fichier dépassait la taille de son support. Par exemple lorsqu'il fallait 3 disquettes pour le mettre. Mais actuellement avec des clés de 32 Go ou des disques durs externes de 1To à moins de 100 euros, cela n'a plus aucun intérêt. Jamais vous n'aurez des fichiers qui dépassent cette taille. Ceci était utile dans les années 90, plus maintenant.

9.2 Récupérer des fichiers

Je n'ai pas réussi à choisir un seul fichier. Par coïncidence j'ai pu retrouver tous les fichiers effacés dans un répertoire donné. L'utilisation du logiciel Recuva me semble plus facile.

9.3 Rechercher des fichiers

Très commode lorsque l'on connaît dans quel groupe on recherche (par exemple Programme, vidéo ou Photo...)



.Dans le cas d'un fichier quelconque, utilisez Ultra Search très rapide et puissant.

10 Gestion des programmes

10.1 Désinstaller un programme

Utilisez soit RevoUninstaller soit BCUninstaller. Ils font le ménage en même temps que la désinstallation. Evitez de passer directement par Windows, cCleaner ou Glary.

10.2 Mettre à jour un programme

- Utile : Il lance la même recherche, qu'avec l'icône correspondante, que nous verrons dans le paragraphe suivant.

10.3 Rechercher des programmes

La page de Filepuma est alors ouverte. Tous les programmes de cette famille peuvent être téléchargés, mais pas les autres ! Il semble que Malwarebytes ne fasse plus partie de cette famille ?

Pour les téléchargements vous pouvez utiliser aussi les sites suivants :

<http://aivm.free.fr/MAJ/Telechargement.htm>

<https://offurl.fr/> Vous pouvez ainsi accéder à d'autres logiciels que ceux figurant dans Filepuma.

11 Utilisations des icônes



11.1 Gestionnaire du démarrage



A vous de voir les applications que vous souhaitez trouver aux démarrages.

La gestion de ces programmes est compliquée.

Il n'est pas toujours facile de décider. J'ai ici les 3 clouds que j'utilise en permanence.

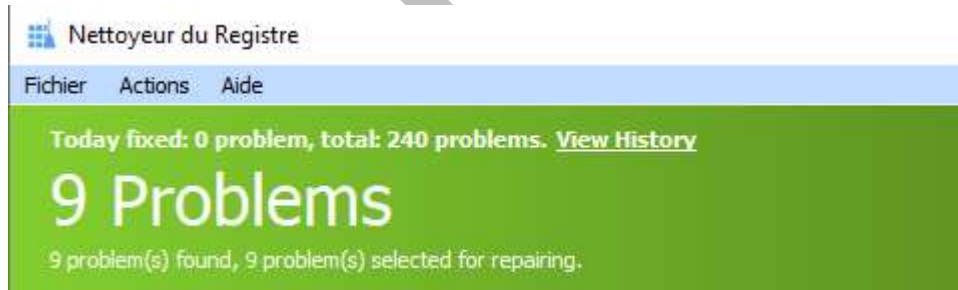
Realtek gère la carte audio.

Windows security l'antivirus.

Eraser n'est pas une obligation, une simple commodité pour un nettoyage absolu sans

trace. J'ai supprimé le reste. Les logiciels actifs passent en premier en cliquant sur Etat.

11.2 Nettoyage du registre



Le nettoyage du registre peut se faire sans problème.

Un simple clic sur Nettoyage suffit.

11.3 Nettoyage des fichiers

Vous trouverez tous les fichiers à nettoyer en touche.3

Ne cliquez pas sur More, ou si vous y tenez, attention de ne pas nettoyer Thunderbird et MsOffice.

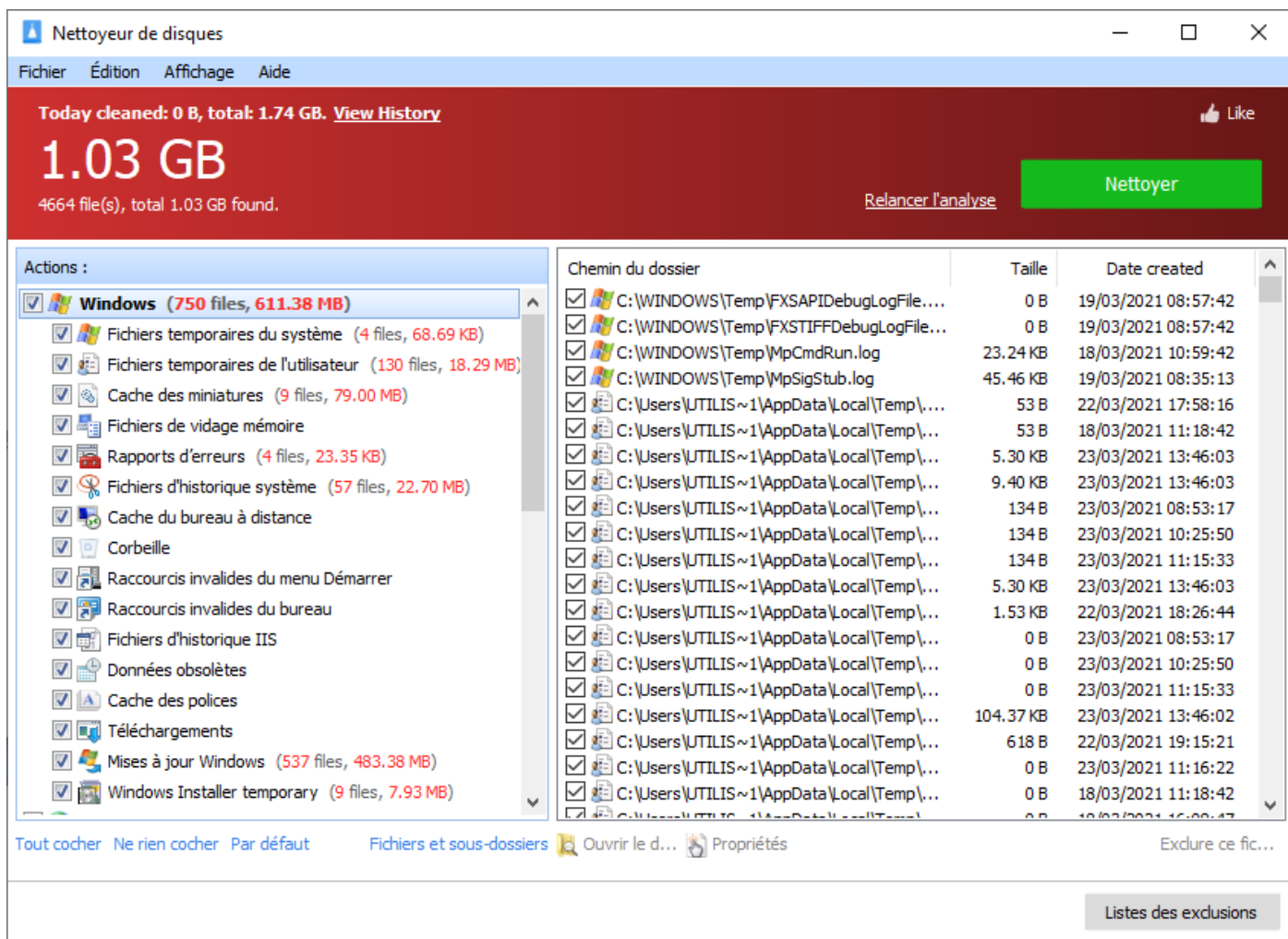
Les autres programmes sont sans importance et leurs traces sont minimales.

Vous trouverez la figure ci-dessous.

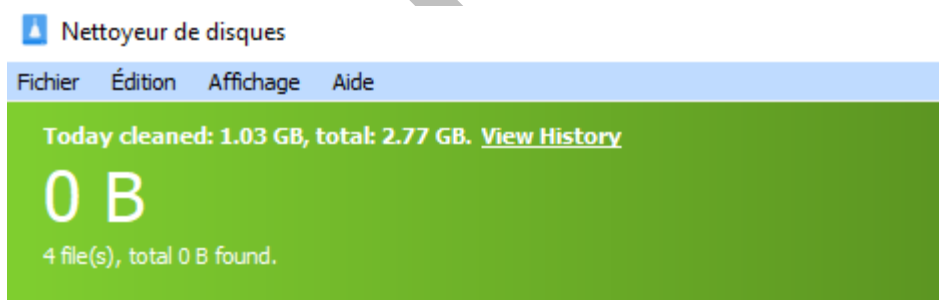
Cliquez sur nettoyer pour faire le ménage.

Testez si Thunderbird est toujours en état de marche. Il est bon de sauvegarder le profil de Thunderbird, car il vous permettra de récupérer tous les comptes et tous les mots de passe en cas de problème.

Fiche Pratique



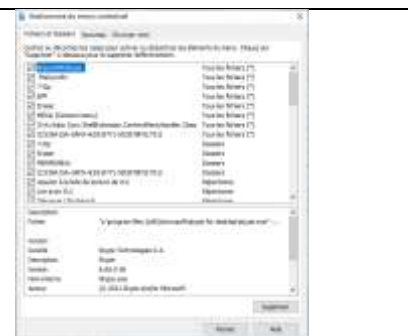
11.4 Nettoyage de disque



Ce nettoyage peut être fait après le nettoyage des fichiers. D'une façon générale, respectez l'ordre des icônes, qui est fait d'une façon intelligente. Cliquez sur Nettoyer

11.5 Activez ou désactivez les logiciels du menu de démarrage

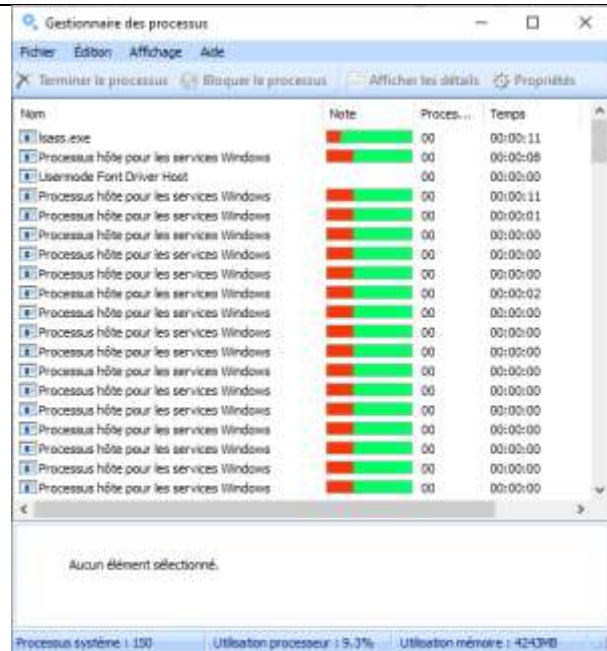
Décochez les éléments qui vous paraissent inutiles. J'ai décoché Skype, MBAM, VLC, Glary (jusqu'à la prochaine mise à jour)



11.6 Espace utilisé en mémoire

11.7 Désinstallation de programme

Je préfère utiliser Revo Uninstaller ou BCUninstaller, mais ...je n'ai jamais essayé.



11.8 Mise à jour des logiciels

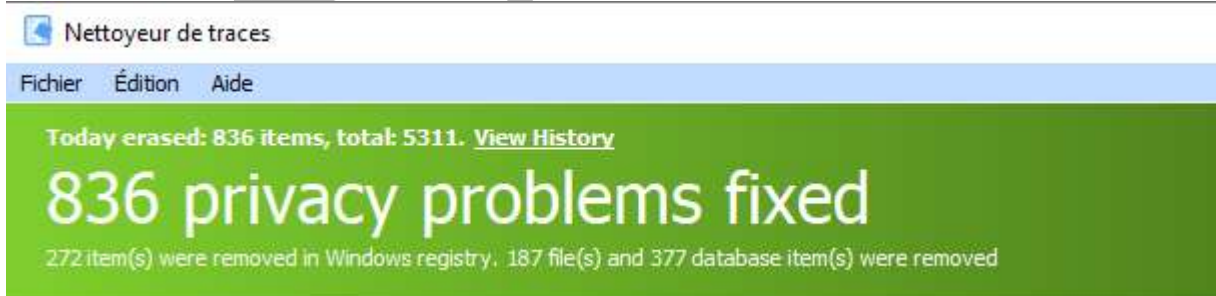
Attention certains programmes ne seront téléchargés que dans la version anglaise. Pour Firefox ou thunderbird, abonnez-vous sur PcAstuces.

11.9 Menus contextuels supplémentaires

Je ne vois pas l'utilité en ce qui me concerne. Les logiciels proposés, pour moi, sont utiles au démarrage comme Dashlane pour avoir la liste des mots de passe.

11.10 Nettoyer les traces

ATTENTION : e, pas Thunderbird et pas MsOffice



Le nombre de traces est inadmissible. Merci les sites. Merci Microsoft pour le pistage sur OneDrive et merci Google qui piste vos recherches. Et vous casse les pieds régulièrement avec ses mots de passe et ses j''accepte. La règle théorique au 1^{er} avril 2021 c'est que le refus soit aussi simple que l'acceptation. Google ne s(y pliera pas comme d'habitude. Il se croit tout permis.