



Correction - Vérification avec WORD 2007 Différentes options

Correction - Vérification avec WORD 2007 Différentes options

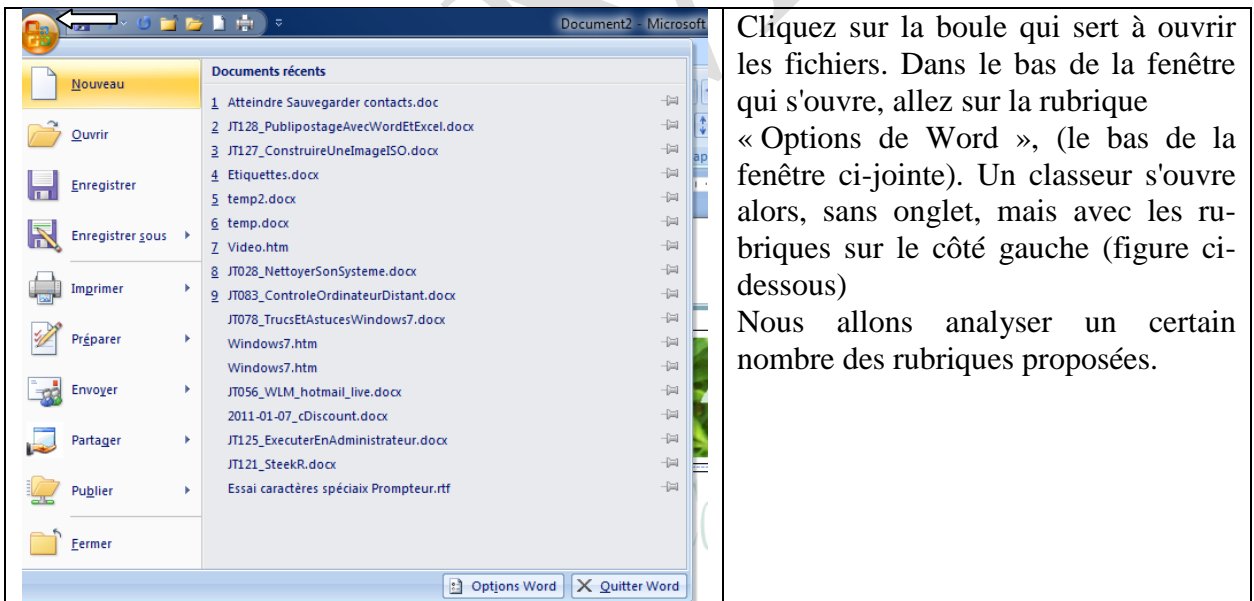
MAJ le 18/01/2011.

Téléchargez le menu Ubit (voir la fiche N°16 dans cette rubrique pour obtenir le lien.)

Présentation du problème

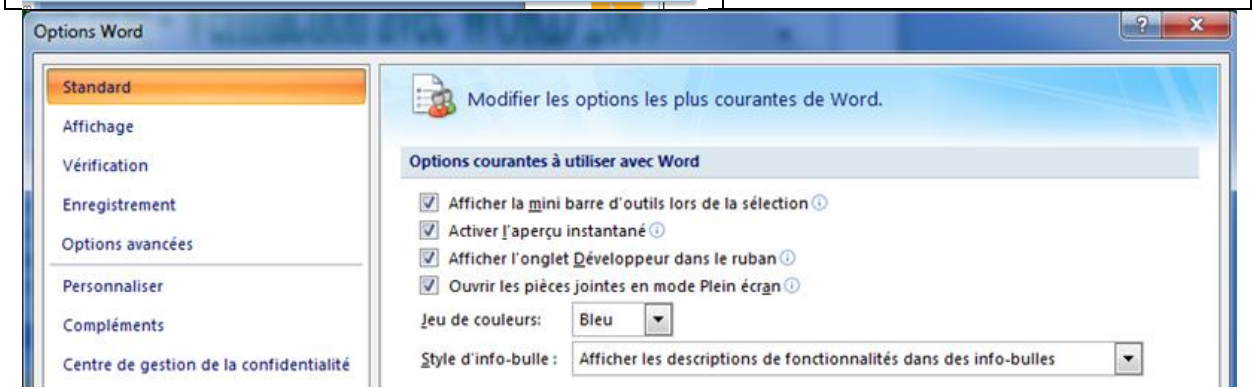
Il est tout à fait possible avec Word de corriger automatiquement un certain nombre de fautes d'orthographe d'usage. En effet très souvent sur votre clavier vous allez inverser deux lettres ou bien vous allez taper un accent circonflexe, avant d'avoir tapé la lettre e. Il arrive souvent que l'on répète la même faute de ce genre très souvent. Il est donc intéressant que Word les corrige lui-même.

Autre correction possible : lorsque vous tapez une adresse e-mail ou un lien pour Internet, il peut être intéressant que Word le reconnaisse immédiatement et le transforme effectivement en lien.



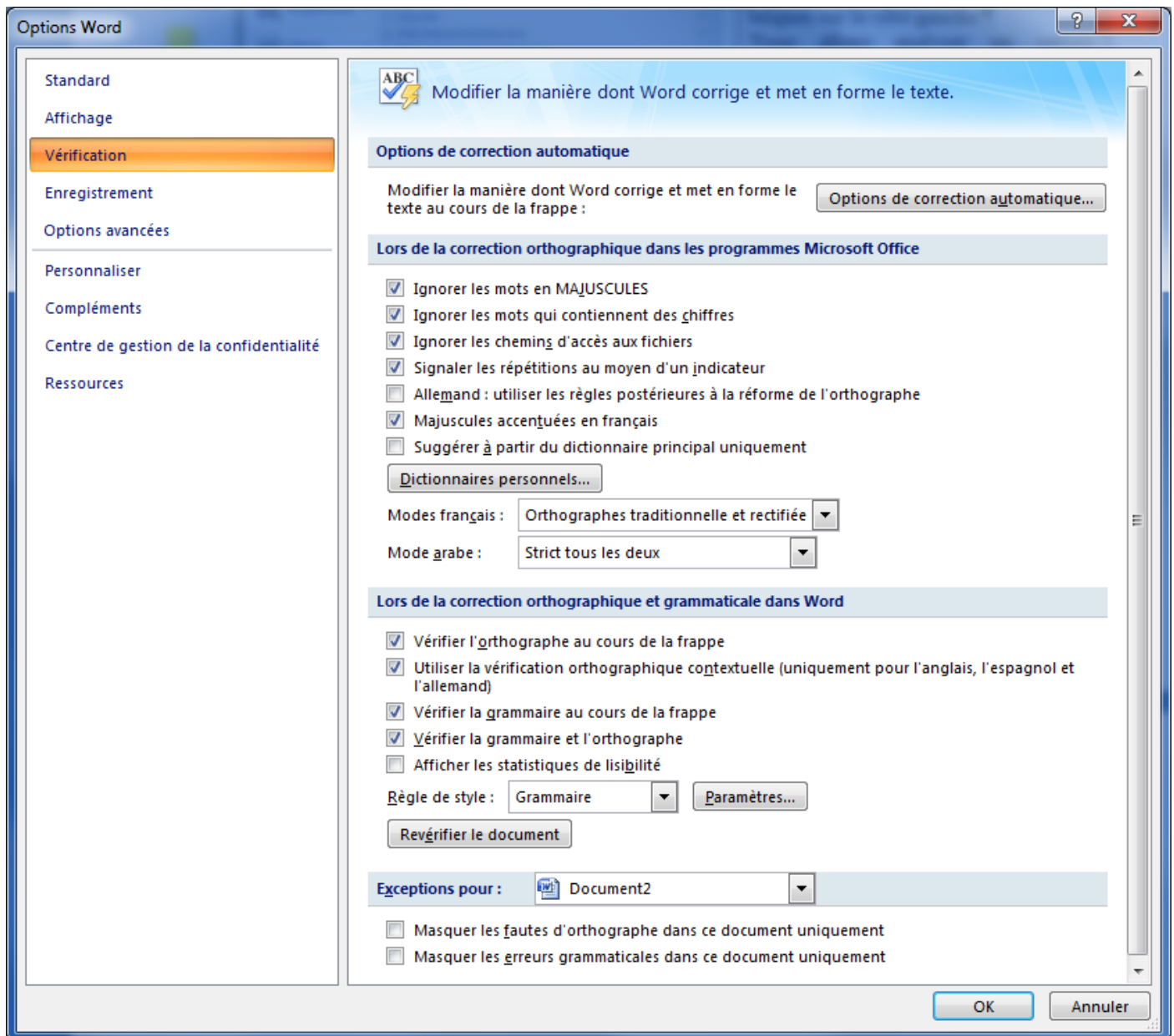
Cliquez sur la boule qui sert à ouvrir les fichiers. Dans le bas de la fenêtre qui s'ouvre, allez sur la rubrique « Options de Word », (le bas de la fenêtre ci-jointe). Un classeur s'ouvre alors, sans onglet, mais avec les rubriques sur le côté gauche (figure ci-dessous)

Nous allons analyser un certain nombre des rubriques proposées.



La rubrique « Vérification »

Voici ce qui est proposé.



Nous allons nous intéresser au bouton « Options de correction automatique ».

Un classeur à un anglais va alors s'ouvrir (figure ci-dessous).

Une erreur que je commets souvent et d'inverser les lettres a et n dans le mot suivant. Vous pouvez voir ci-dessous comment rendre cette correction automatique. Il suffit d'écrire le mot avec la faute de frappe, puis le mot sans erreur. Enfin il vous suffit de cliquer sur le bouton ajouter.

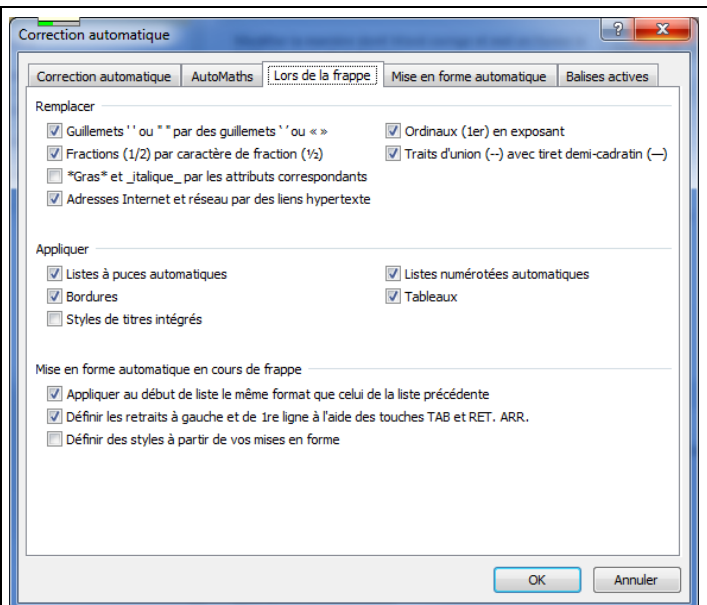
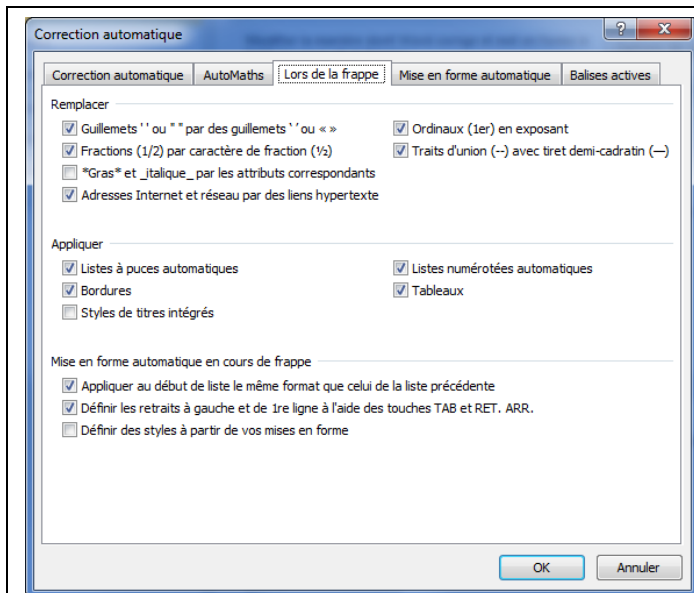
Vous pouvez faire de même pour toutes vos erreurs courantes et vos erreurs fréquentes, comme par exemple le mot « accueil », ou le mot même écrit m[^]me. e. La correction la plus simple, consiste alors à écrire le mot même sans son accent. D'autres corrections peuvent être utiles comme, par exemple, remplacer une abréviation par l'expression elle-même.

- ssi peut être remplacé par si et seulement si.
 - cad peut être remplacé automatiquement par c'est-à-dire
- cela vous permet de gagner du temps au niveau de la frappe

Onglet « Lors de la frappe »

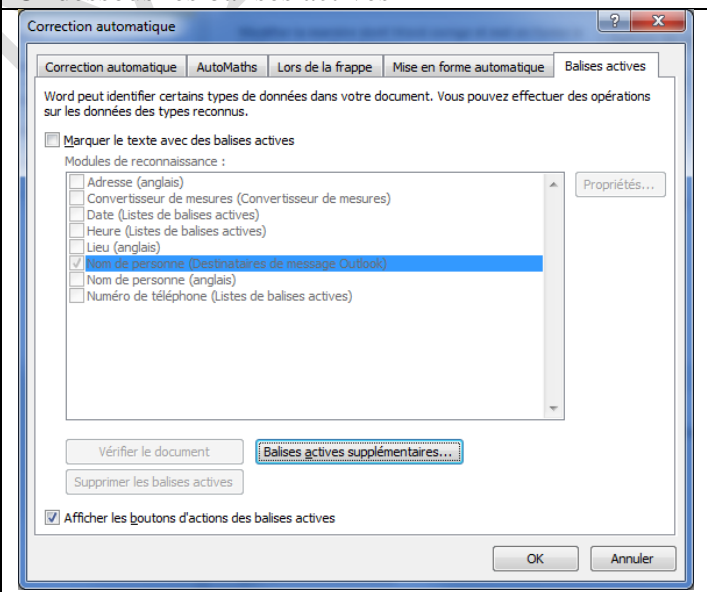
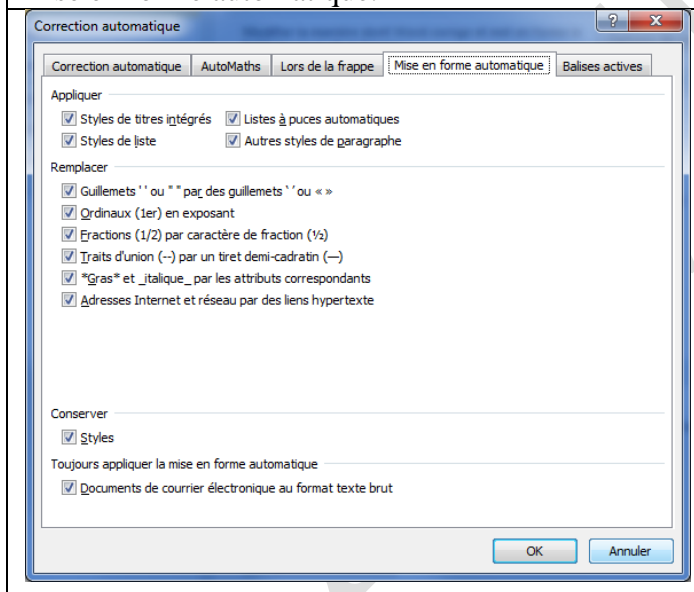
En cochant ci-dessous, la rubrique « Adresse Internet et réseaux pour les liens hypertextes », toute adresse e-mail et toute adresse URL sera alors automatiquement transformée en hypertexte.

A vous de voir quelles cases vous souhaitez cocher.



Ci-dessous tous les styles sont cochés dans l'onglet mise en forme automatique.

Ci-dessous les balises actives



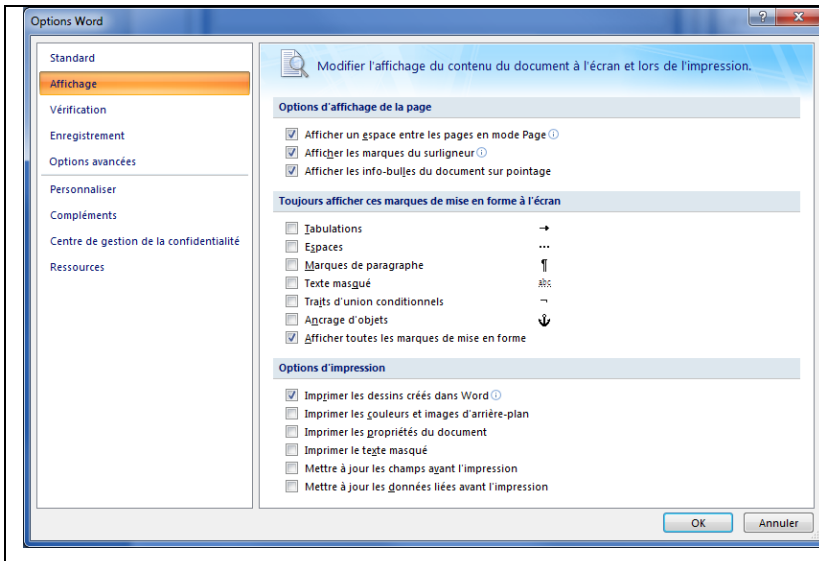
Le bouton « Balises actives supplémentaires » vous ouvre une page sur Internet, expliquant de principe de ces balises.

Ce qu'il est intéressant de montrer pendant la frappe.

Il est vivement conseillé d'afficher les tabulations, les espaces, les sauts de ligne et les fins de paragraphe. En effet cela montre que certaines personnes font tout et n'importe quoi pour centrer ou décaler ou déplacer. La conséquence c'est que souvent, ce qui sera sur l'imprimante ne correspondra pas à ce qui est à l'écran, car vous avez confondu bidouille et formatage.

Ci-dessous la fenêtre correspondante et son mode d'accès.

Fichiers → Options Word → Affichage



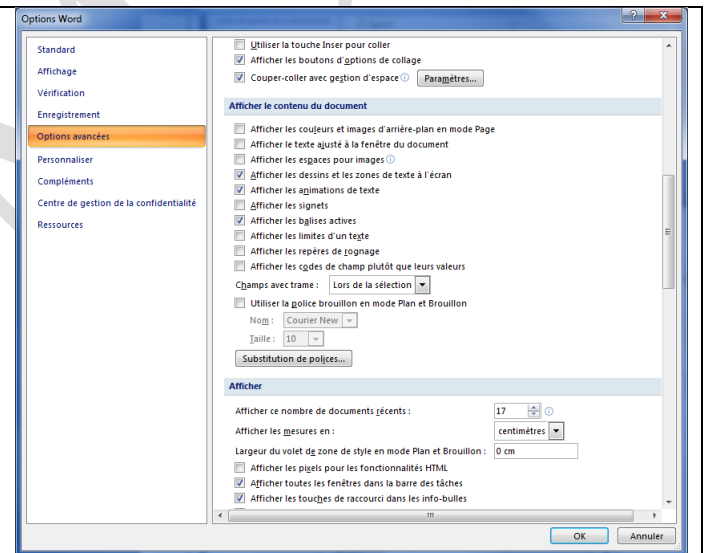
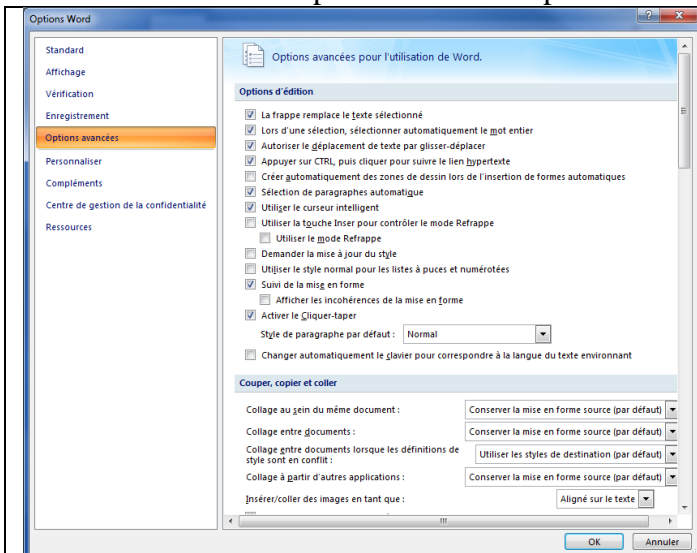
Dans « Toujours afficher ces marques de mise en forme à l'écran », cochez la dernière rubrique.

Ensuite, lorsque vous voudrez voir, ce que cela donne sur votre imprimante (sans toutes ces marques qui servent à formater correctement votre texte), cliquez sur la lettre PI qui se trouve soit :

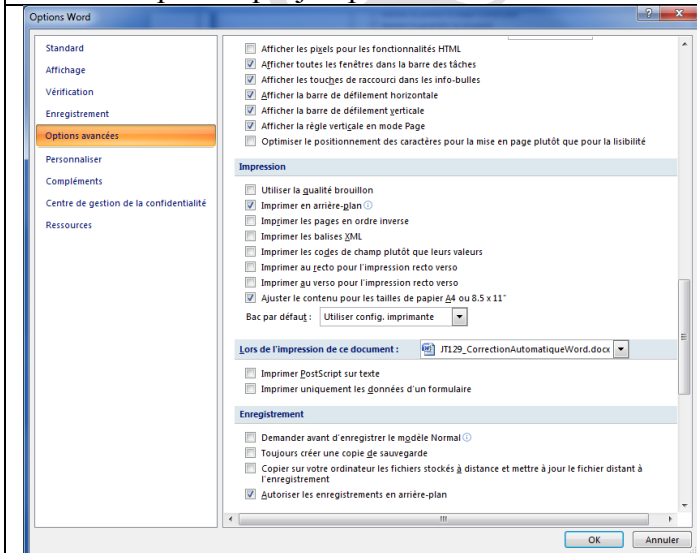
- dans le ruban que vous avez ajouté avec UbitMenu, rubrique Menu → Affichage → Afficher tout qui est une bascule entre les deux états tout voir et ne rien voir.
- Dans le ruban Accueil

La rubrique Options Avancées

La boule Fichiers → Options Word → Options avancées.



Voici les options que j'ai personnellement cochées.

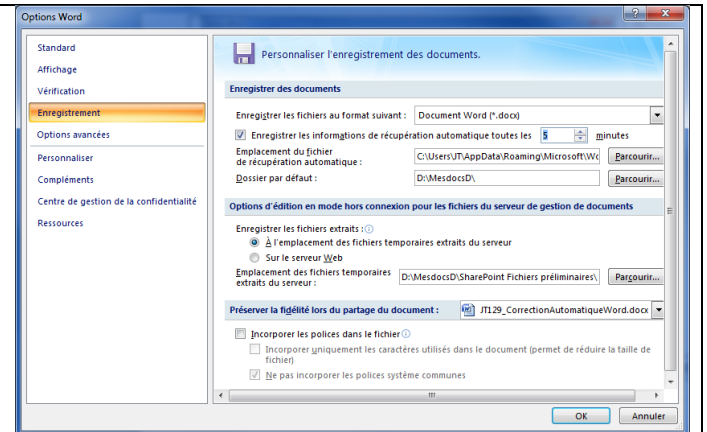
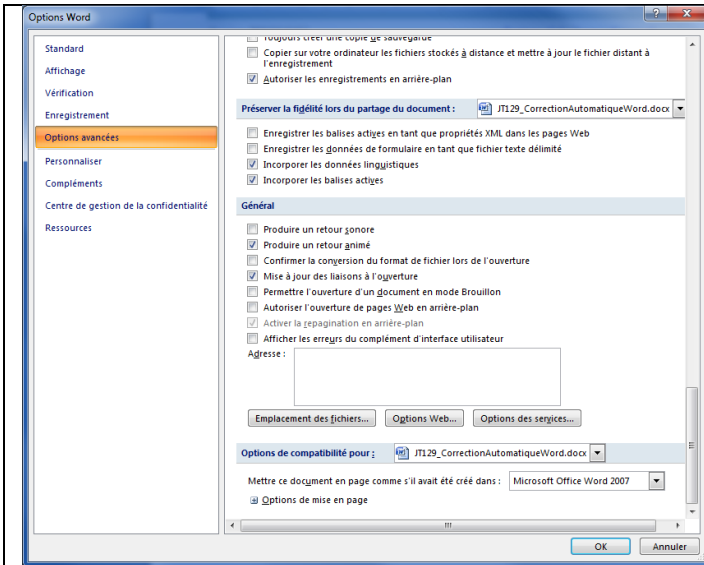


Voici la suite

Au niveau des conditions d'impression, lors d'un publipostage vous pouvez changer ces conditions afin de pouvoir archiver les codes de champs que vous avez utilisés.

Il faut alors cocher la case correspondant sur la fenêtre ci-jointe, sur l'impression des codes de champ.

Fiche Technique

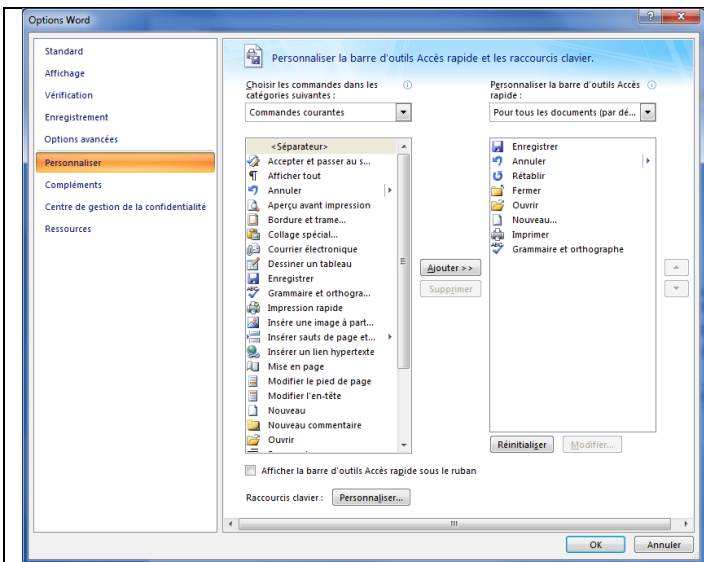


J'ai personnellement réduit le temps de sauvegarde automatique de 10 mn à 5 mn afin de perdre le moins de choses possibles en cas de plantage.

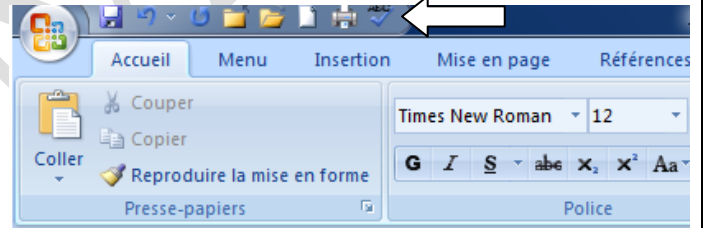
Suite les options avancées

Les options d'enregistrement

Les options personnalisées



Ces options sont intéressantes car elles permettent de compliquer la petite barre d'outils qui se trouve au dessus des menus des rubans, tout à fait en haut de fenêtre.



Vous pouvez compléter cette liste avec les outils qui vous servent le plus souvent, afin de ne pas aller chercher dans le ruban correspondant.

Activation – Désactivation des macros

Par défaut les macros sont désactivées.

Si vous avez introduit des modules en flash dans Word, au moment de la sauvegarde cet élément sera purement et simplement supprimé, si les macros ne sont pas activés. Ceci est important pour des pages html écrites à partir de Word. Écrire une page html avec Word est très commode, même si par la suite vous devez passer par un logiciel comme Dreamweaver pour mettre un peu d'ordre dans le standard html.

Il est vrai qu'il est bon de prendre des précautions. Mais si les Docx, ou html sous word, que vous ouvrez sont ceux que vous avez fabriqués, avec des macros que vous avez-vous-même créées, vous pouvez autoriser les macros.

Comment procéder au niveau des options

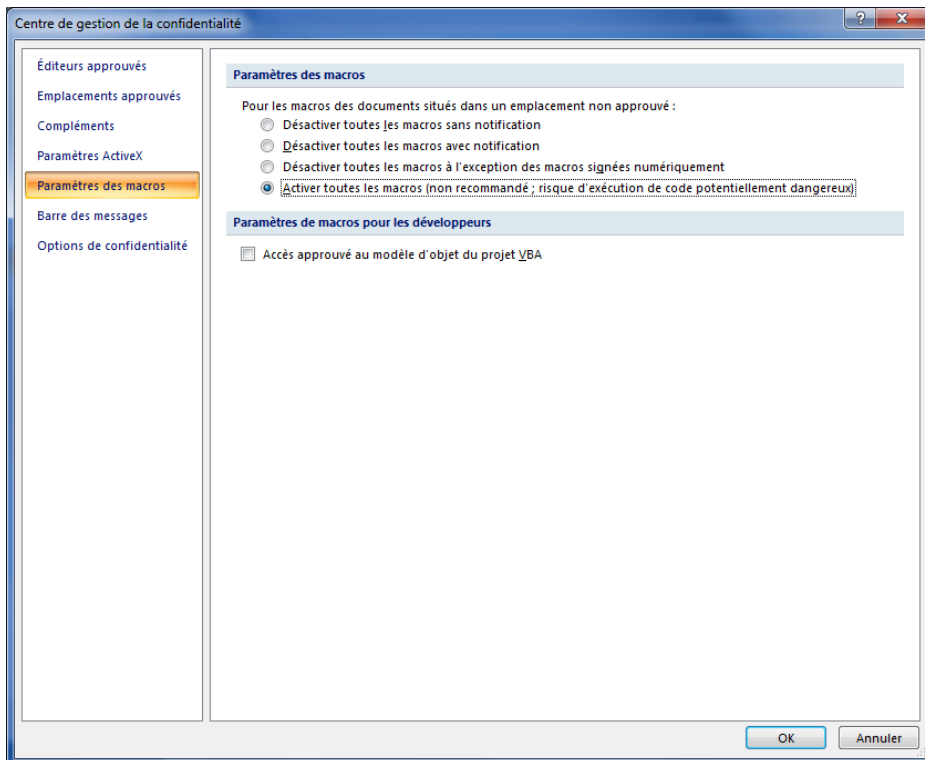
Cliquez sur la boule Office en haut à gauche, puis sur Options Word en bas de la fenêtre.

Cliquez ensuite sur l'onglet « Centre de gestion de la confidentialité »

Enfin cliquez sur le bouton « Paramètre du centre de gestion de la confidentialité »

Vos propres macros n'étant pas signées numériquement, vous n'avez pas trop le choix.

Fiche Technique



Ou encore (faire des essais).

