



Mettre à jour son site Internet

Mettre à jour son site Internet avec Filezilla

Présentation du problème

Pour mettre à jour un site sur Internet, le plus simple consiste à passer par un client FTP. Il existe plusieurs clients FTP, mais l'un est gratuit et fonctionne parfaitement. Il se nomme Filezilla.

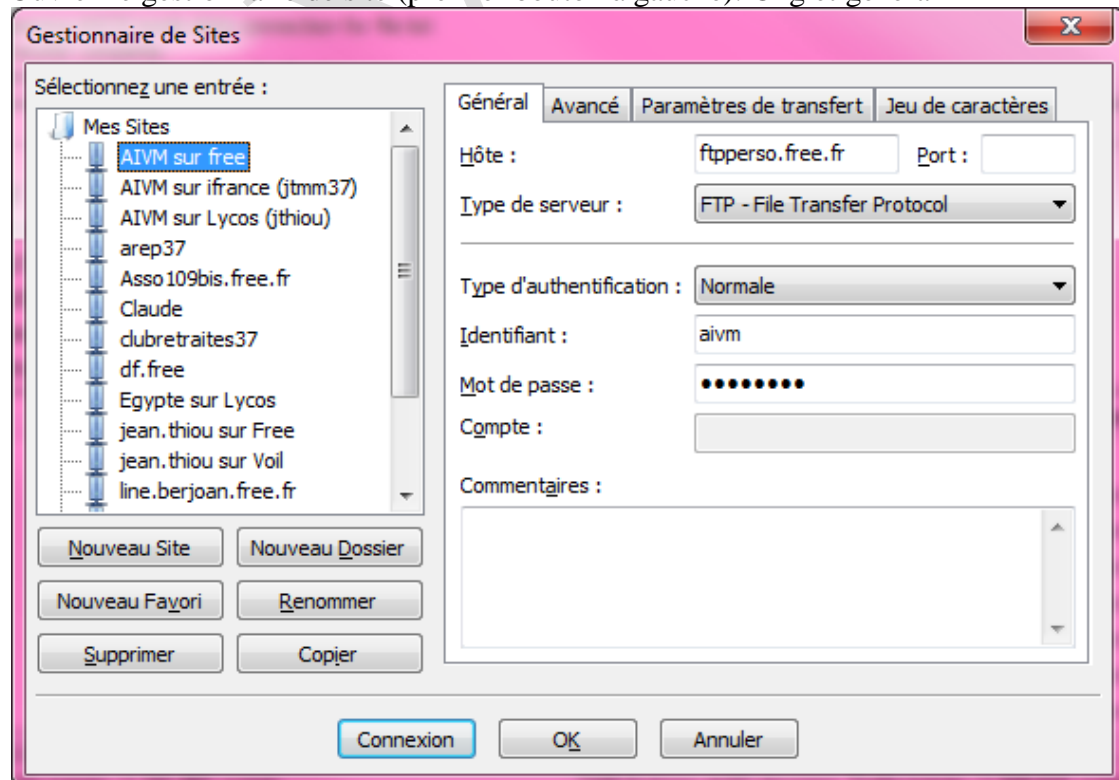
Que faire avant de commencer ?

Télécharger le setup.

Vous le trouverez partout, chez clubic, PcAstuces ou 01Net. Téléchargez le setup et installez-le. C'est sans aucune difficulté. Choisissez la langue française.

Paramétrage de son site

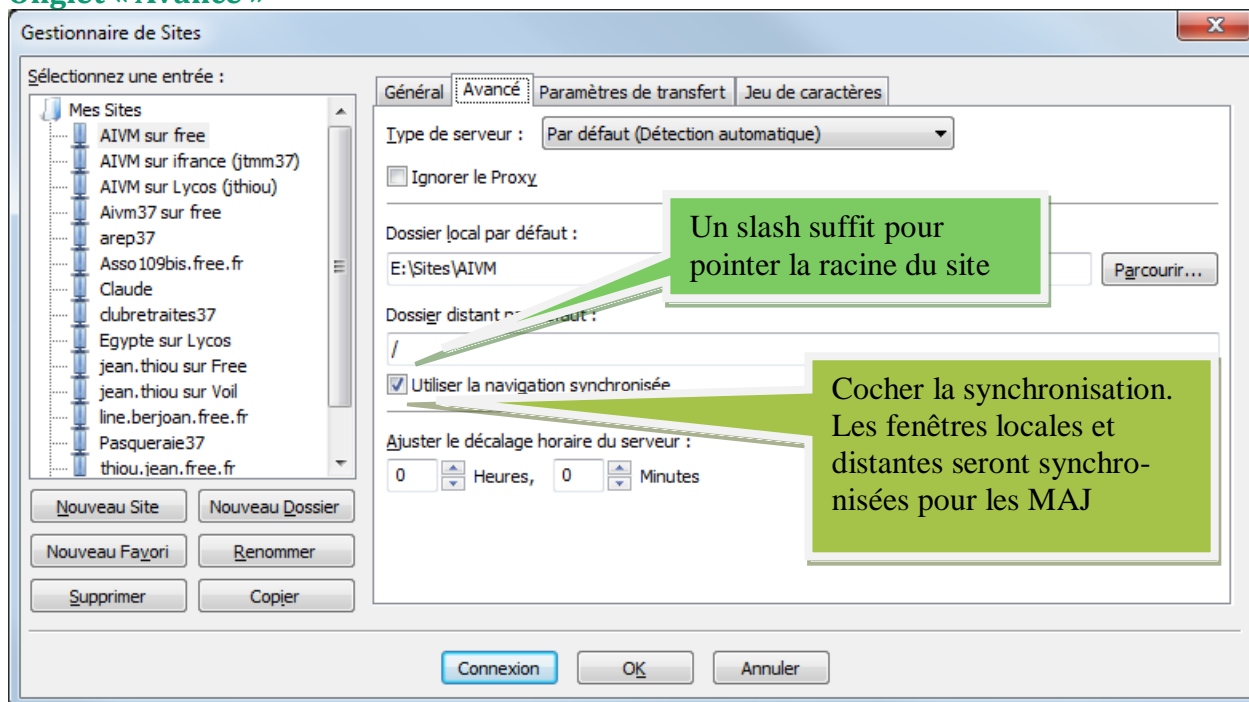
Ouvrez le gestionnaire de site (premier bouton à gauche). Onglet général



Fiche Technique

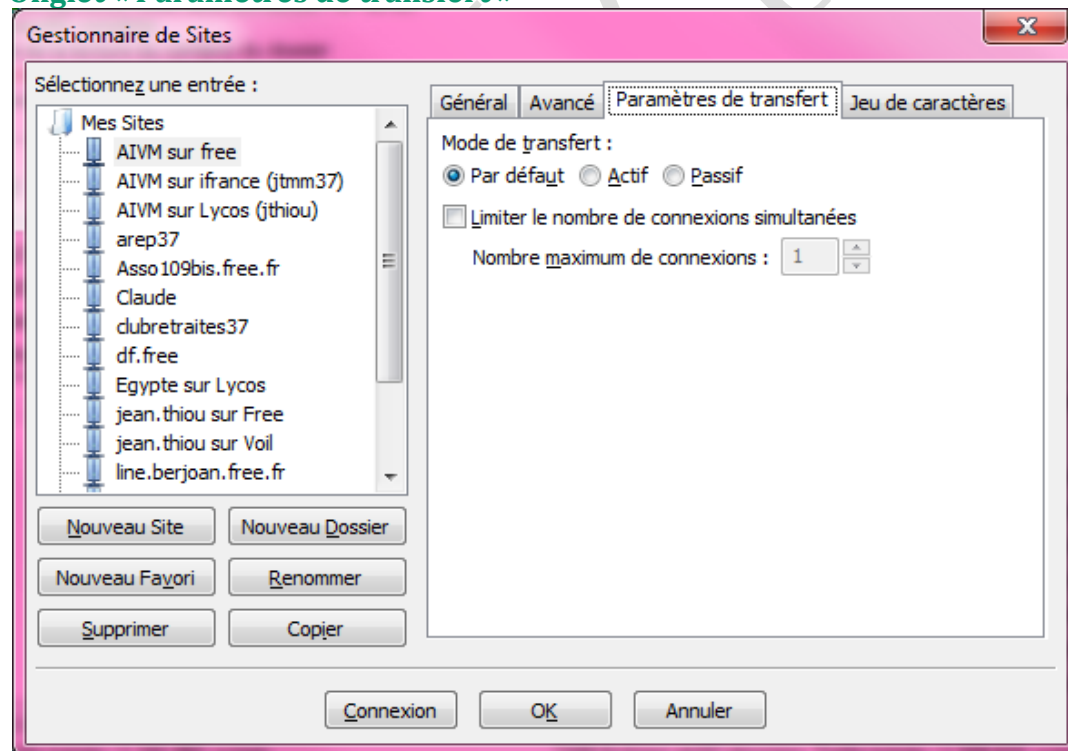
Donnez le ftp de l'hôte (ici celui de free.fr, généralement celui de votre FAI).
Donnez l'identifiant et le mot de passe de votre site (donnés par votre fournisseur).

Onglet « Avancé »

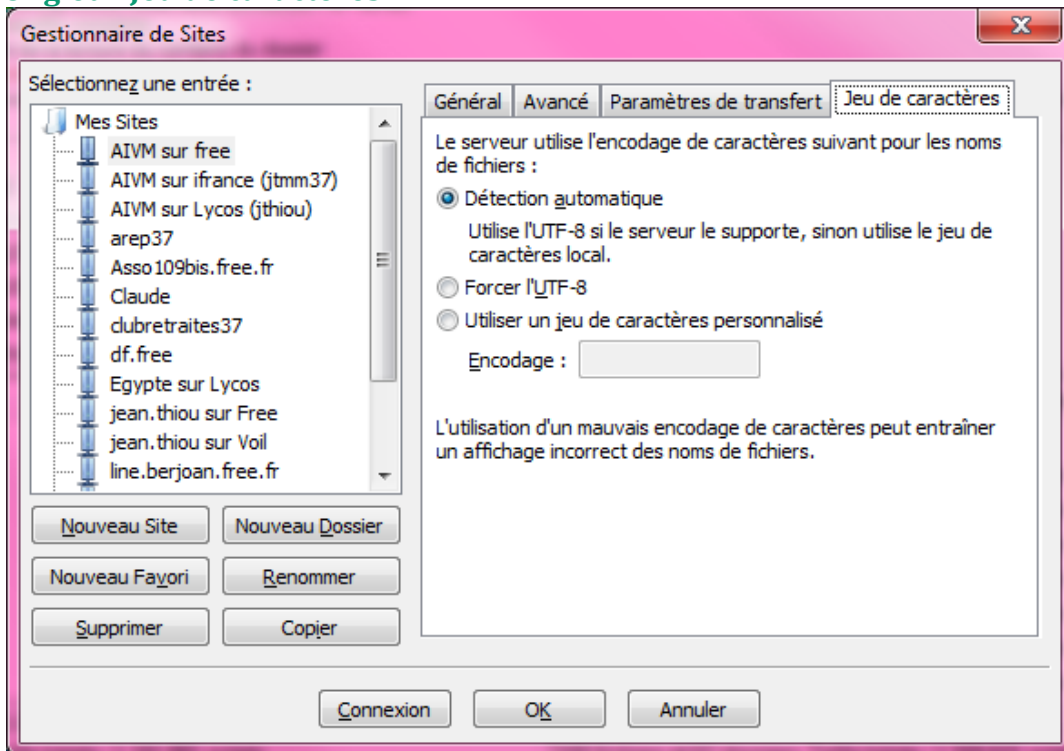


L'image de votre site doit figurer sur l'un de vos disques (dur de préférence, ou amovibles) et vous devez donner le chemin d'accès, ici D:\Sites\AIVM

Onglet « Paramètres de transfert »

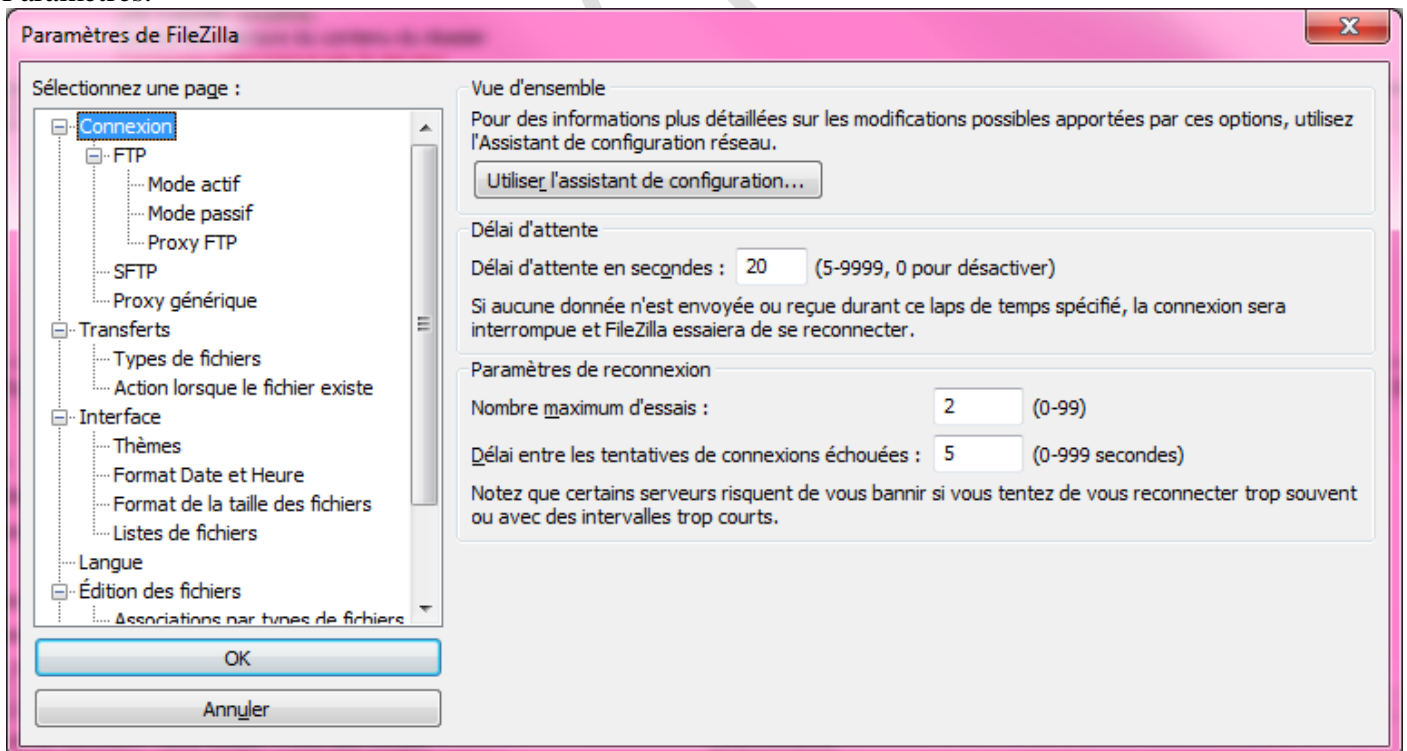


Onglet « Jeu de caractères »



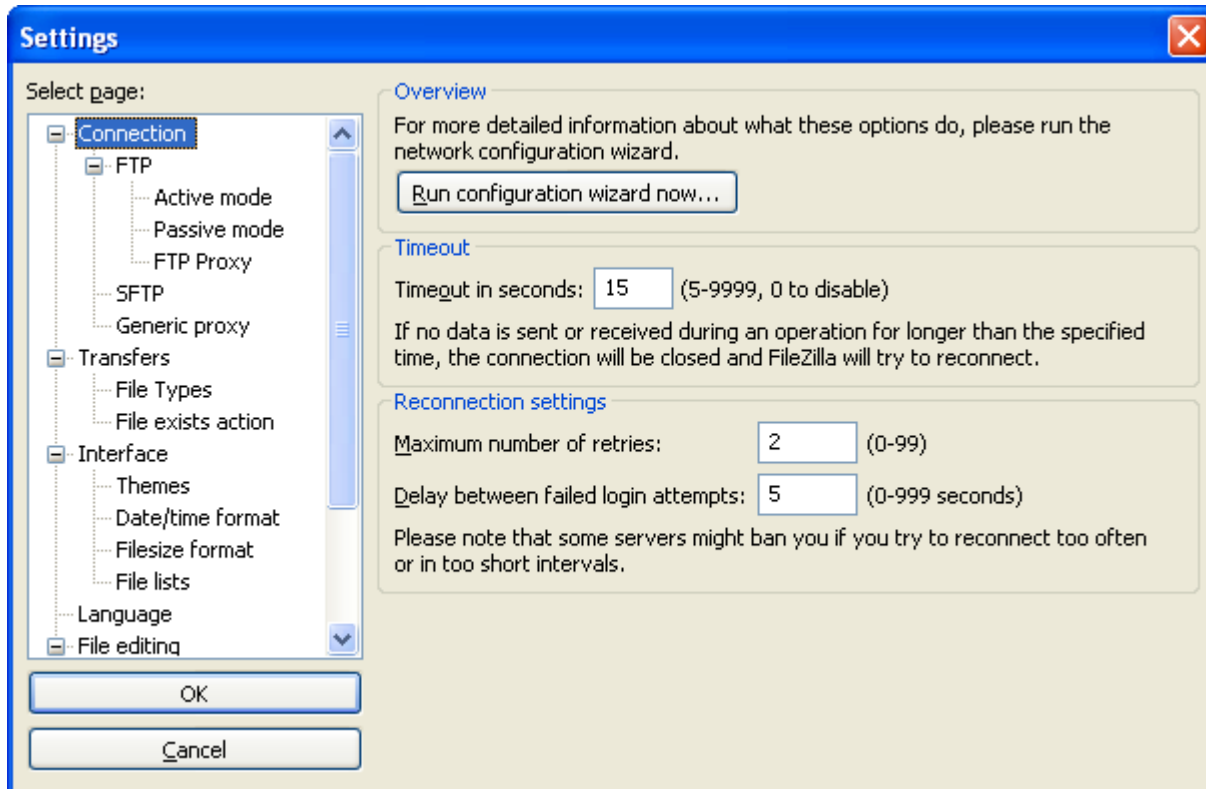
Le paramétrage, pour les manipulations

J'utilise personnellement le paramétrage suivant qui me convient parfaitement. Ouvrez le menu Edition Paramètres.

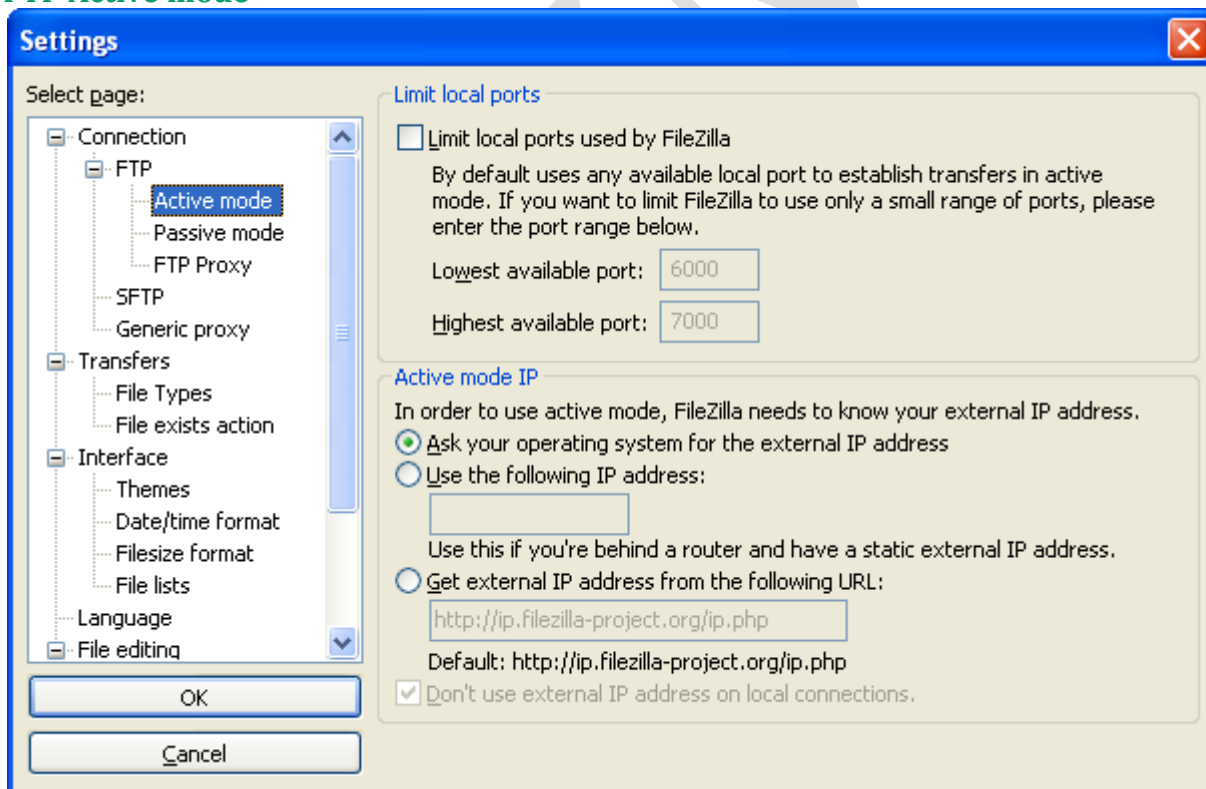


Voici mes choix (Si dessous version anglaise avec XP) ci-dessus version française avec Windows 7

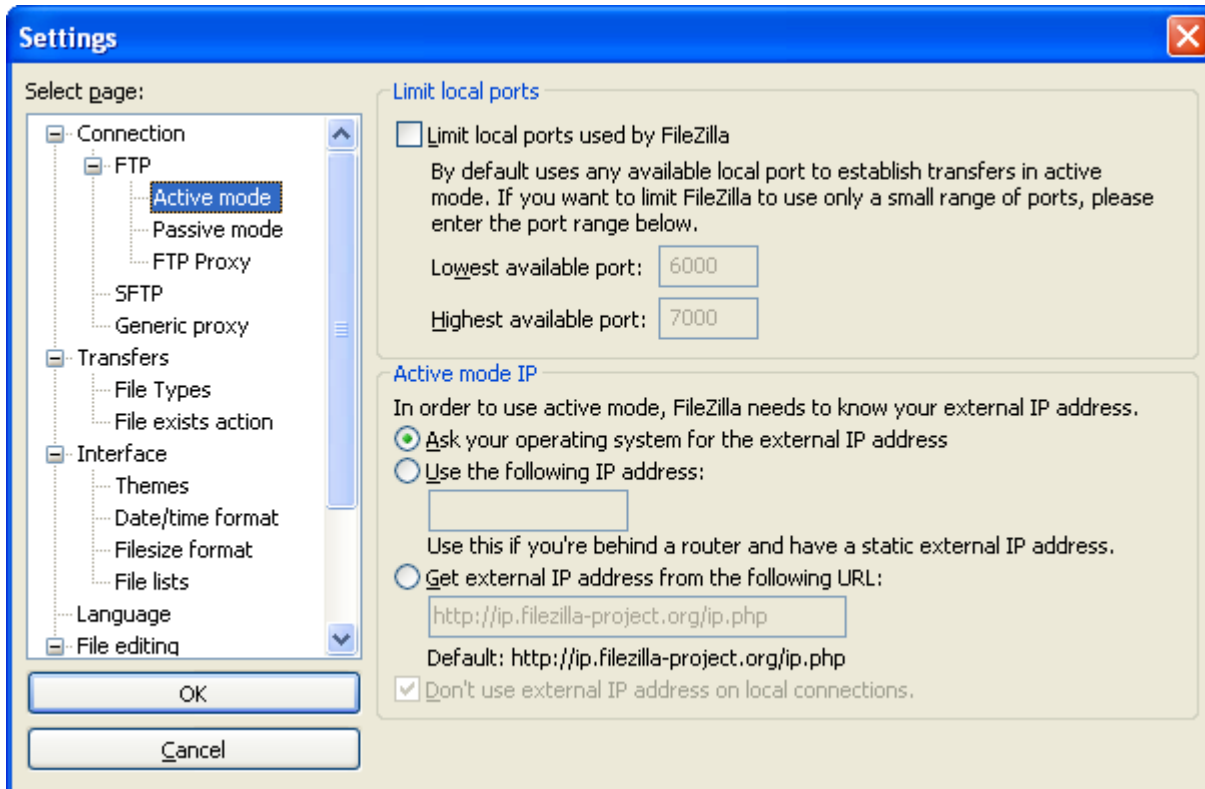
Paramètres



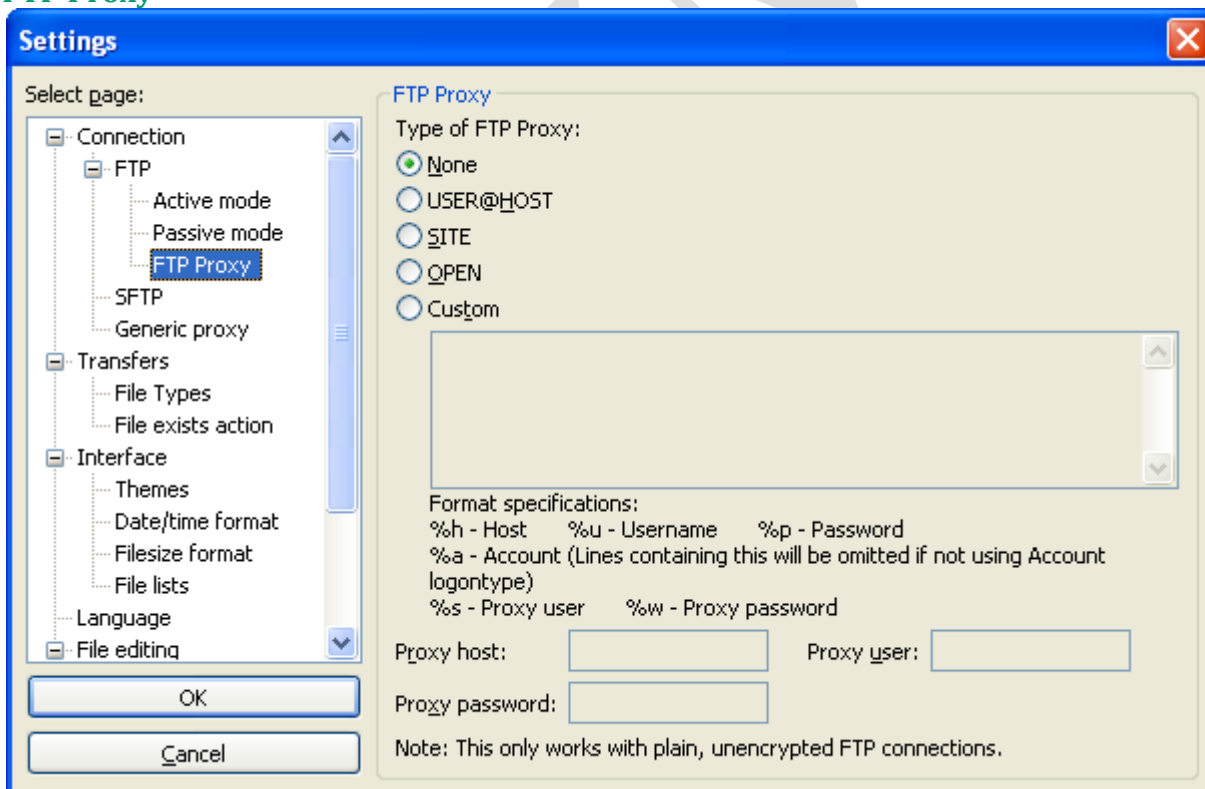
FTP Active mode



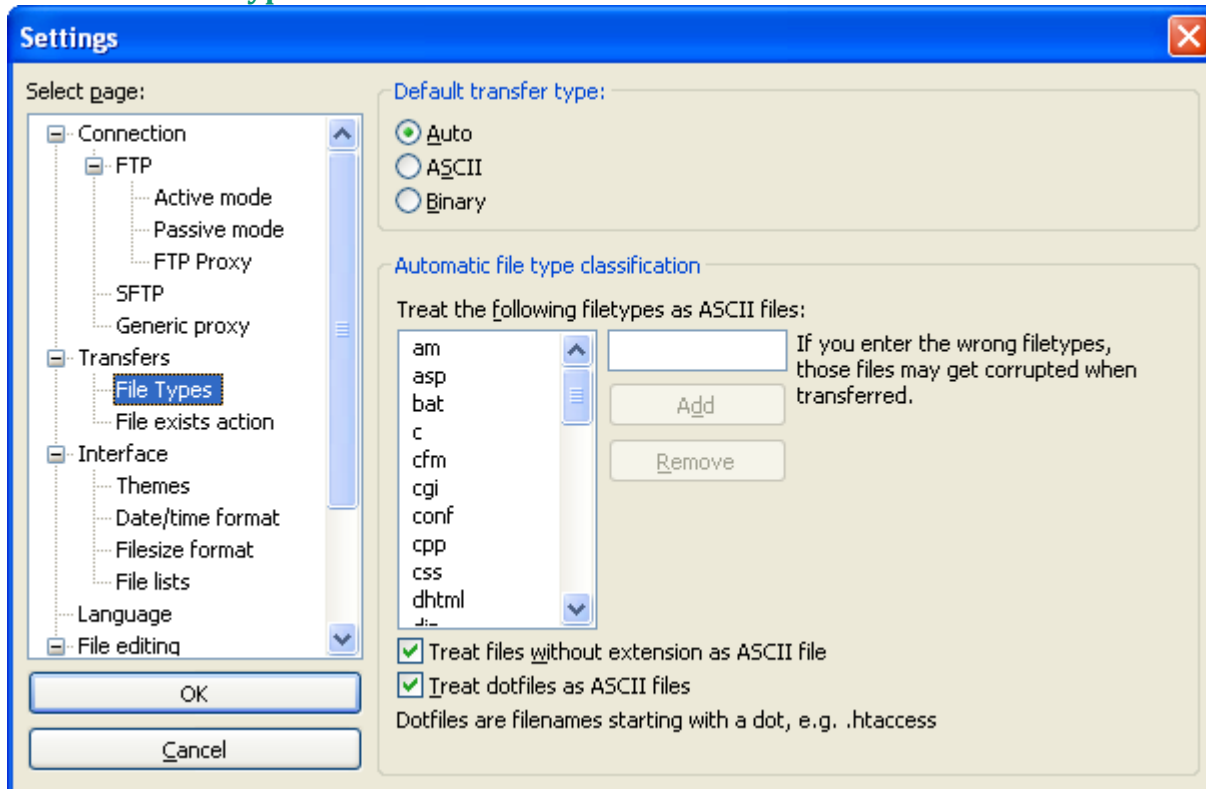
FTP Passive mode



FTP Proxy

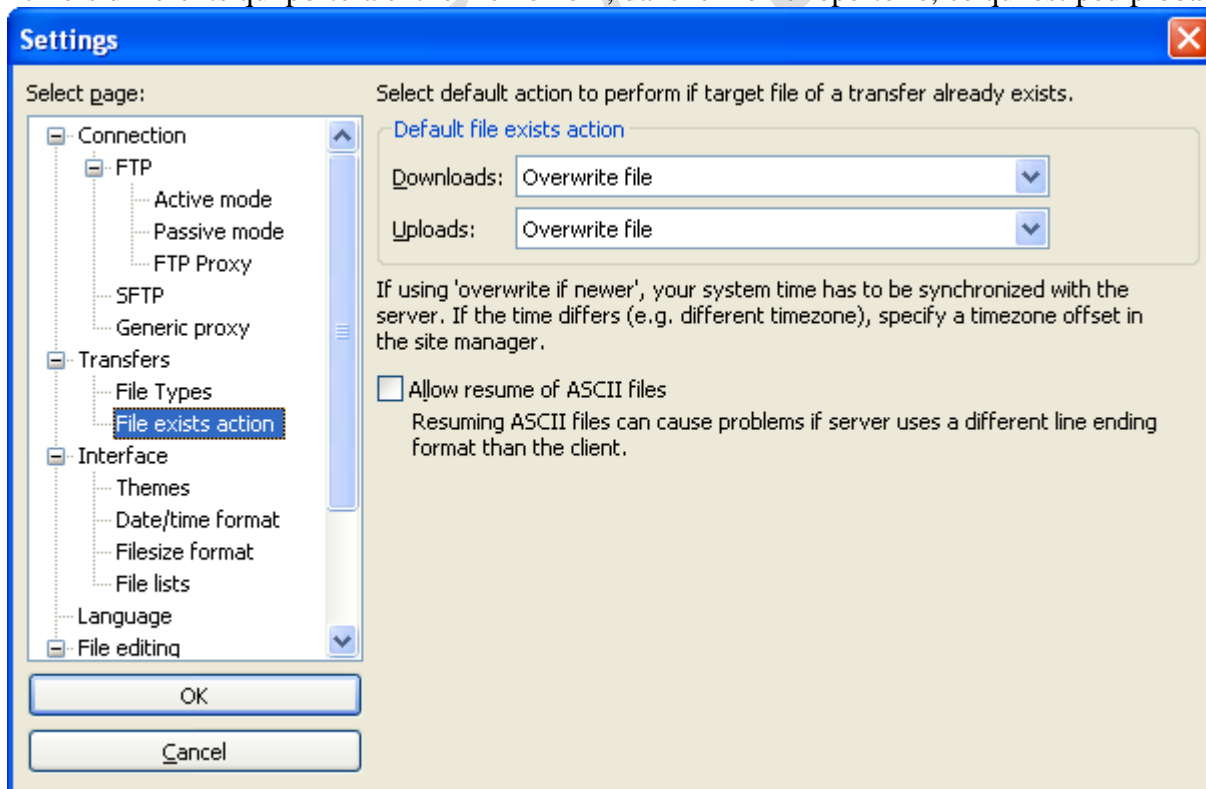


Transfert Files Types

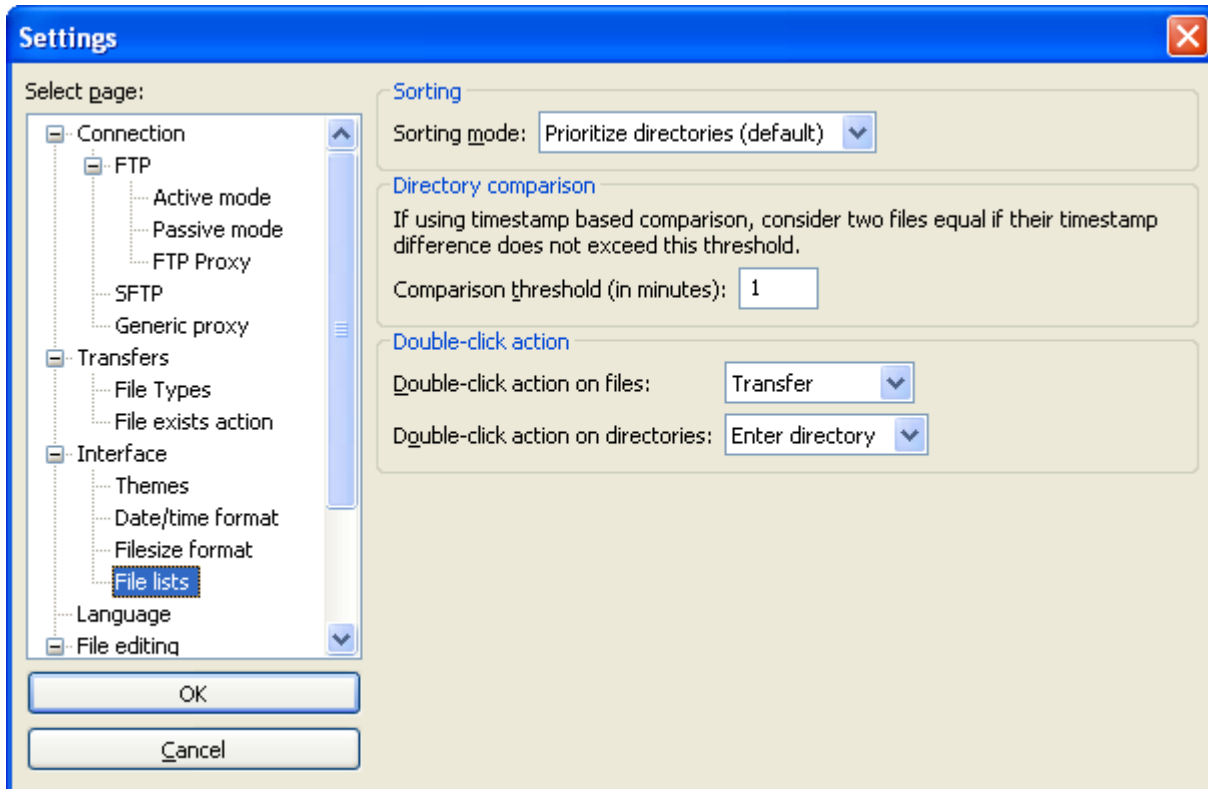


Les modifications

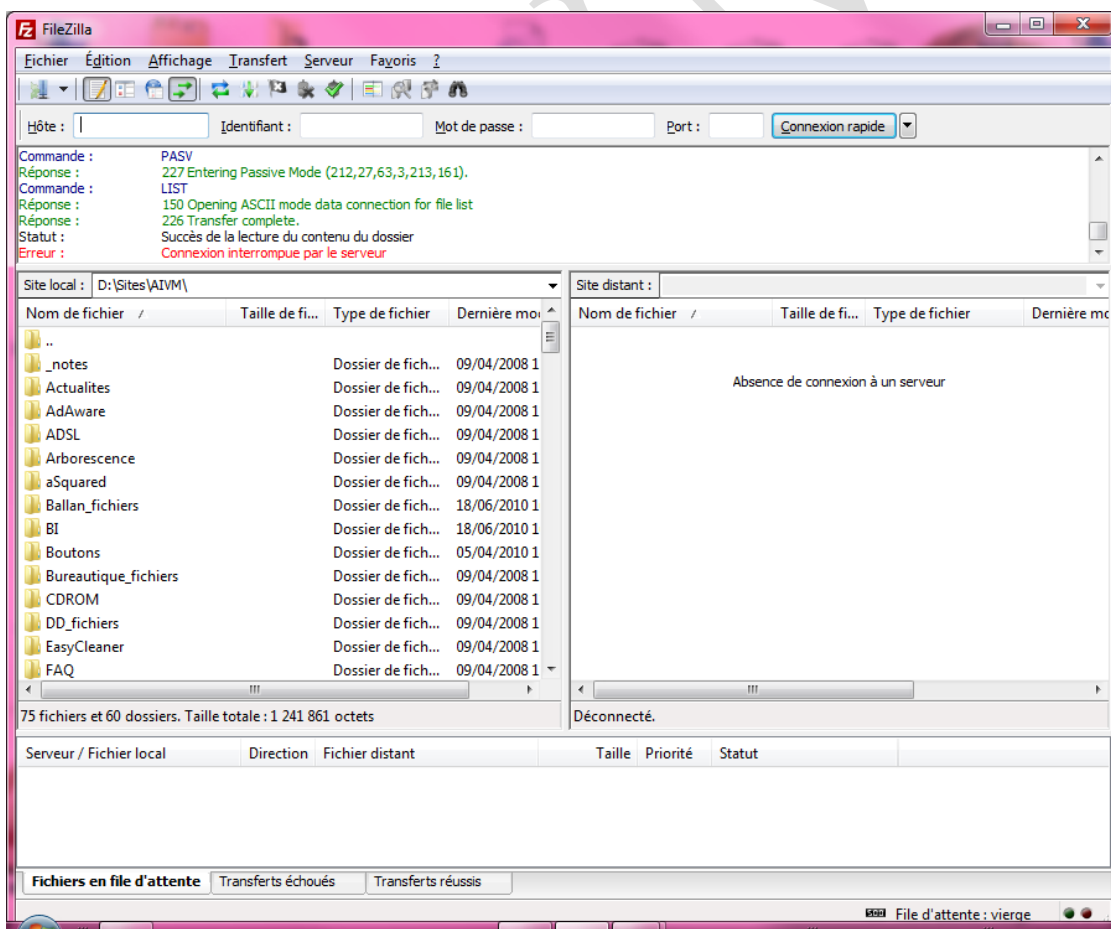
Transfert File exists action (Overwrite files me paraît plus commode, car très rapide). Attention à des fichiers différents qui porteraient le même nom, dans le même répertoire, ce qui est peu probable.



Interface File Lists



Utilisation



Fiche Technique

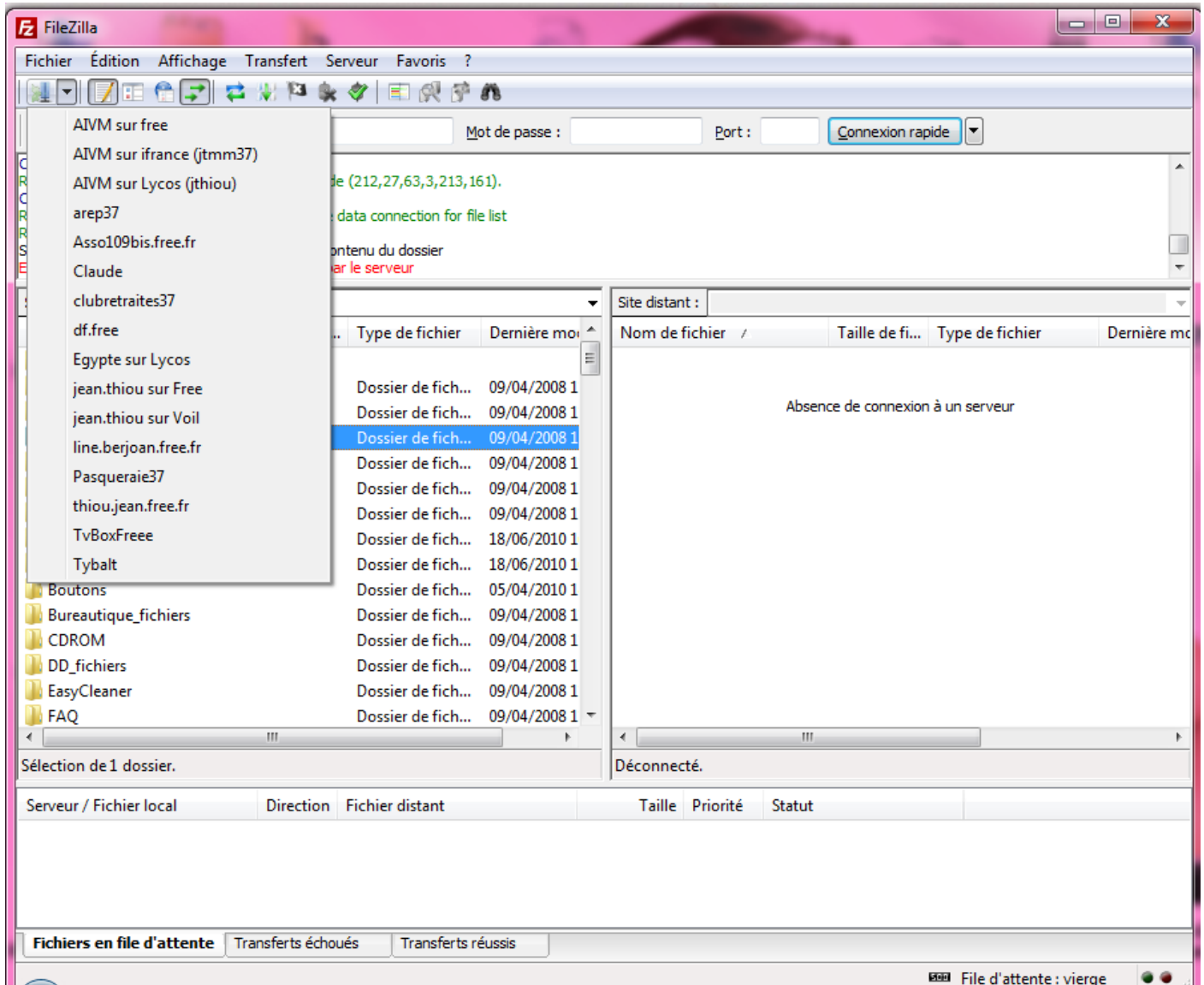
Dans la partie gauche, votre site local. L'arborescence du site peut apparaître en cliquant sur le troisième bouton depuis la gauche ou sur « Affichage » « Arborescence des dossiers locaux ou distants »

La liste des boutons



En glissant la souris sur chaque icône ci-dessus vous avez un fenêtre d'explication sur le mode d'utilisation du bouton correspondant.

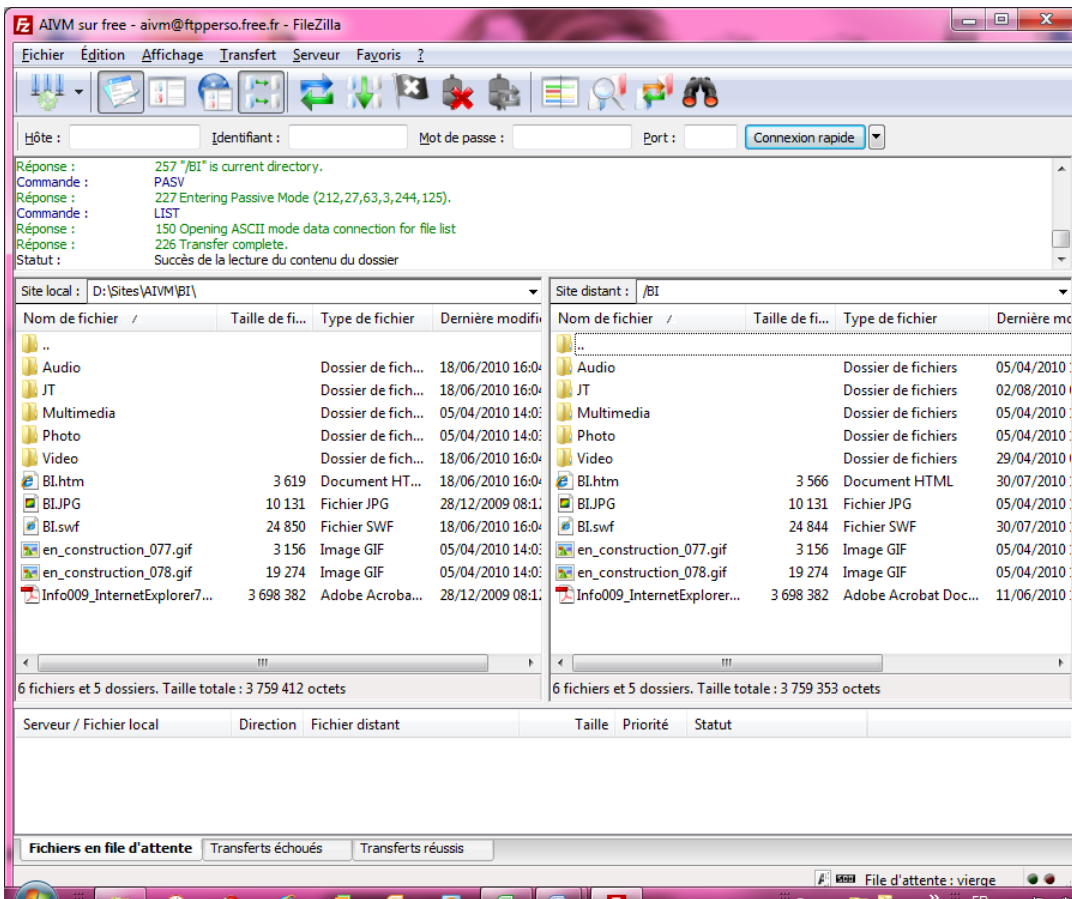
Connexion distante



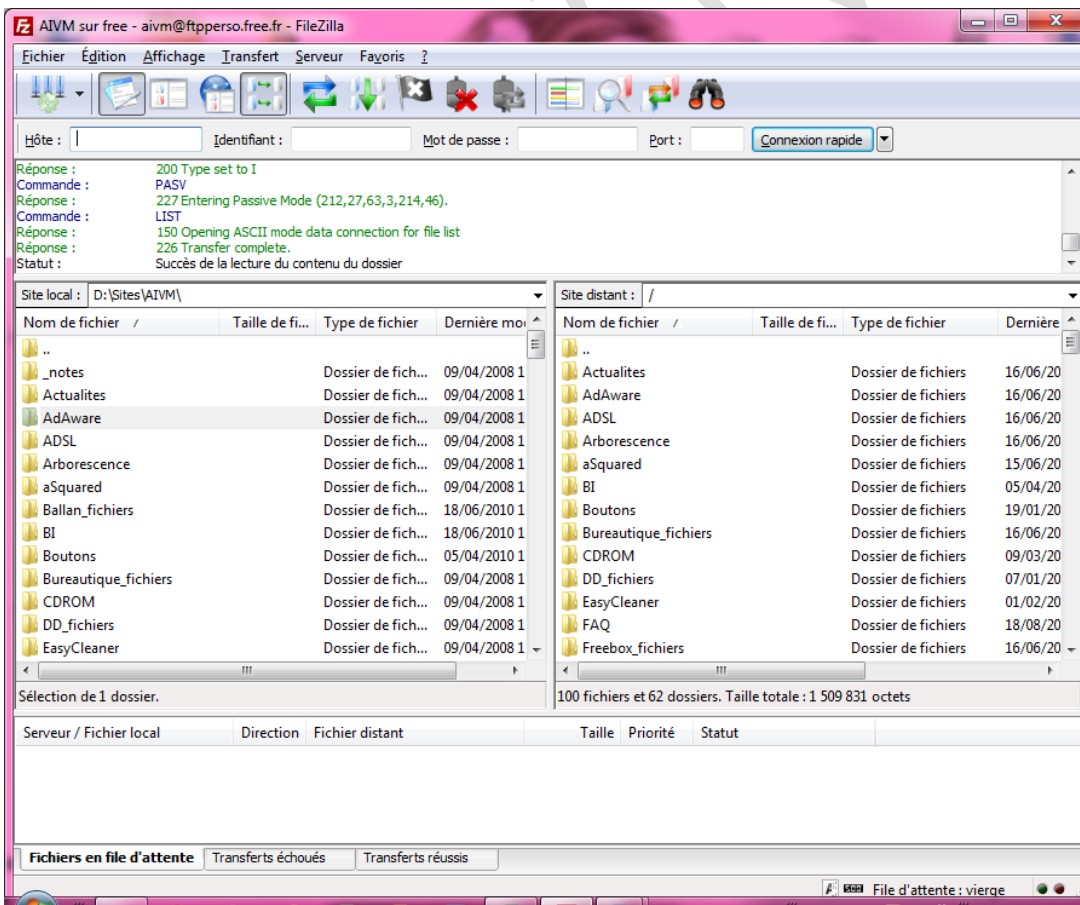
Choisissez votre site (ici le nombre de sites est important. En effet vous pouvez corriger des erreurs sur des sites qui ne vous appartiennent pas mais sur lesquels vous avez les mots de passe d'administrateur). Votre site distant apparaît dans la page de droite.

Prenons un exemple figures jointes : pour faire une modification dans BI puis dans JT

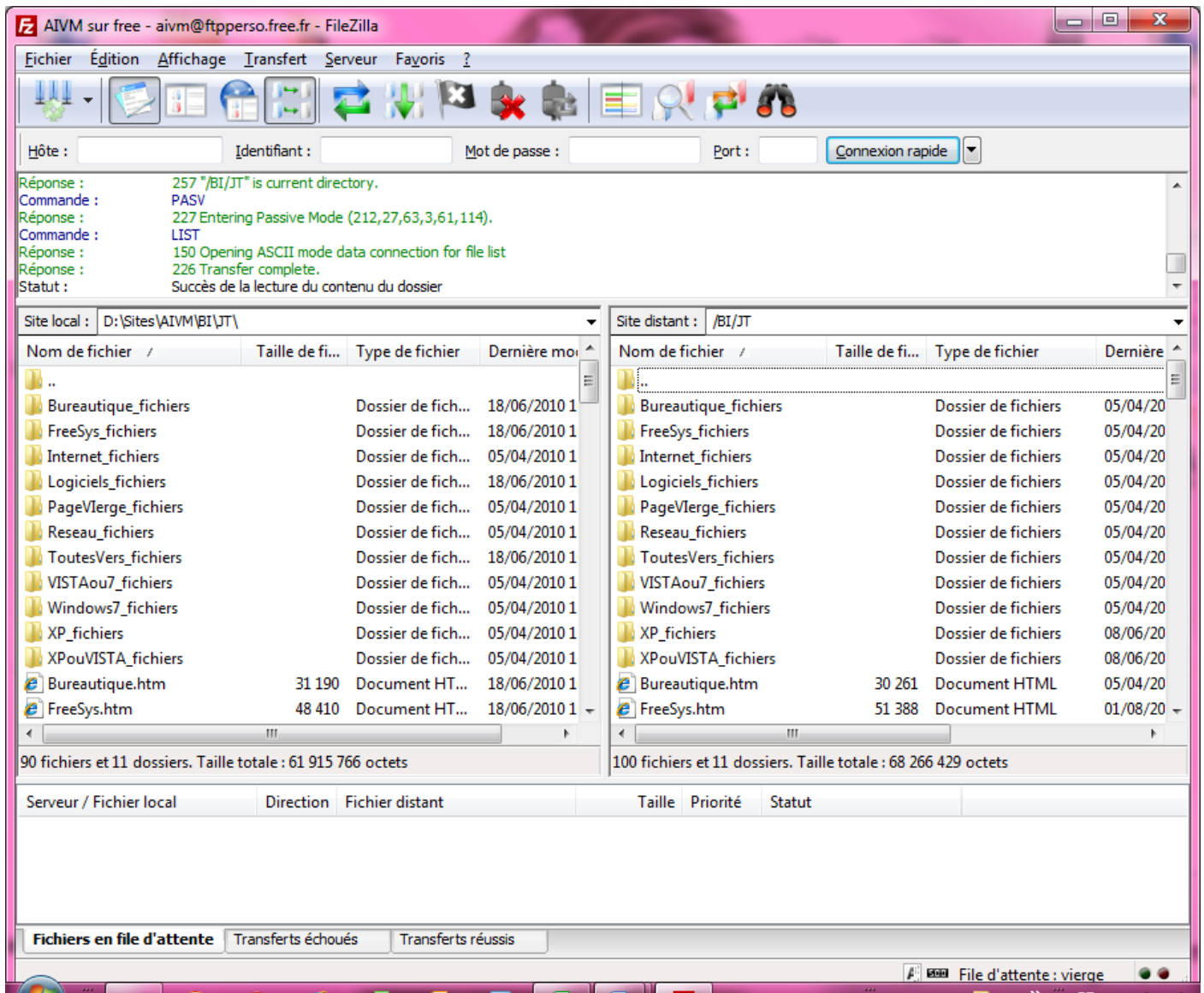
Fiche Technique



Cliquez sur BI pour sur sur JT dans les deux fenêtres (locale et distante)
Vous obtenez les deux figures de cette page. Sur certaines versions le changement de répertoire en local provoque le même changement à distance. Je n'ai pas retrouvé ce choix.



Fiche Technique



Maintenant que les répertoires sont identiques, un double clic sur un fichier permet de le transférer, ou un simple « glisser-déplacer » de la gauche vers la droite.

ATTENTION : Pour les dossiers, le « glisser-déplacer » ne doit pas se faire du dossier vers le même dossier, mais vers les fichiers du répertoire parent, sinon vous allez retrouver le dossier dans le dossier, ce qui n'est pas le but recherché et c'est l'erreur la plus fréquente sur ce logiciel.

Ici, par exemple, pour remettre en ligne le dossier XP_Fichiers de la fenêtre locale vers la fenêtre distante, ce dossier XP_Fichiers doit être glissé en dessous de Bureautique.htm qui est le premier fichier du répertoire parent. Il se peut que vous ayez besoin de descendre l'ascenseur de la fenêtre distante pour voir enfin les premiers fichiers du répertoire parent.