



Démarrage du système

Démarrage du système

MAJ le 11/10/2015

Présentation du problème

Ce qui suit est surtout valable pour Windows 7. Mais de nombreuses astuces que vous trouverez dans la fiche technique, **Windows toutes versions**, restent le plus souvent valables. Vous pouvez aussi les consulter.

Les utilisateurs de Vista, trouveront souvent des astuces communes aux deux systèmes.

Les utilisateurs de Windows 7 peuvent aussi rechercher dans les **trucs et astuces de XP** ou de **Vista**. Les astuces que vous y trouverez, restent très souvent valables pour Windows 7.

Les questions/réponses suivantes (ou trucs et astuces) sont triées par thème.

Si vous avez des questions et que vous avez trouvé une réponse sur Internet dans un forum intelligent (ça peut arriver), si vous avez-vous-même résolu un problème non courant, où la solution n'était pas évidente, n'hésitez pas à nous les faire parvenir. Je les ajouterai volontiers, car cela peut rendre service aux autres utilisateurs. Notre seul but c'est l'entraide, sans pub, sans spam dans la gratuité, que vous soyez membre ou non de l'association. D'avance merci.

L'adresse email se trouve sur la page d'accueil du site.

Je vous la redonne aivm@hotmail.fr

Vous savez que votre PC indexe tout ce qui se fait sur votre PC. Cette commande qui n'existait pas sous XP, permet de retrouver très facilement un fichier à l'aide d'un ou plusieurs mots. De même pour un logiciel ou un composant de Windows.

Table des matières

Présentation du problème.....	1
Le BIOS	2
BIOS et UEFI.....	2
A voir, pour comprendre (Tutos).....	3
Les vidéos	3
A lire, mais à ne pas faire.....	3
Le système	4
Démarrage.....	4
Système 32 bits et 64 bits.....	6
Démarrage.....	6
Les logiciels au démarrage.....	8
Système avec disque de données séparé (autre disque ou autre partition)	8
Icônes	9
Les ordinateurs de bureau HP	9
Tout sur HP de bureau	9

Le BIOS

Question

Comment supprimer un mot de passe sur le BIOS ?

Réponse

La première solution consiste à retirer la batterie qui alimente le Bios sur la carte mère. La technologie CMOS utilisée par le BIOS a besoin de cette alimentation pour conserver les données. Le fait de couper l'alimentation doit réinitialiser le Bios. Il faut vérifier cependant si le fait d'enlever la batterie n'a pas de conséquences. Quelques heures suffisent. Il existe une autre solution, moins dangereuse, mais uniquement utilisable si votre Bios a été paramétré pour booter d'abord sur un CD Rom. Il vous suffit alors de créer un cd bootable en utilisant une image ISO du logiciel PC Cmos Cleaner que vous trouverez gratuitement sur Internet.

BIOS et UEFI

Le Bios est maintenant souvent remplacé par l'UEFI (voir les fiches ci-dessous)

Question

Est-il utile de sauvegarder son système ?

Réponse

Oui, avec Acronis True Image (payant) ou avec EasUSStodoBK (gratuit). Vous sauvegardez le C: sur une partition de données avec une copie sur DD externe. **Attention**. Cette sauvegarde ne servira à rien si :

1. Vous n'avez pas créé la clé ou CD de boot spécifique à ce logiciel de sauvegarde.
2. Si vous n'avez pas mis prioritairement l'accès au CD/DVD et aux ports USB par rapport au DD interne du PC. C'est malheureusement souvent le cas par défaut. Il faut donc savoir agir sur le BIOS, ce qui n'est pas facile pour un débutant.

Question

Comment accéder au BIOS de votre PC ?

Réponse

Cela dépend des marques. Avec HP c'est généralement en appuyant sur <F10> au démarrage, mais sur d'autres machines, vous pouvez trouver <Echap>, <Suppr>, <F1>, <F2>, voire (rarement) à <F6> ou <F8>. C'est à vous de bien regarder ce qui est écrit au démarrage, est qui s'affiche une petite seconde. Si vous avez une notice c'est évidemment plus facile.

Question

Comment traduire en français votre BIOS ?

Réponse

Ouvrez le BIOS, Onglet Settings → Languages → French

Question

Comment régler l'ordre de démarrage dans le Bios ?

Réponse

Les réglages d'usine donnent très souvent le disque dur en premier. L'ordre idéal c'est :

1. Le lecteur de CD/DVD
2. Les ports USB (pour démarrer sur une clé)
3. Le disque dur du PC

Pour sauvegarder c'est généralement une sortie avec <F10> et pour ne pas sauvegarder la sortie se fait en général avec <Echap>. En sortant Windows démarre normalement.

A voir, pour comprendre (Tutos)

http://www.actual-pc.fr/tuto_bios_boot

<http://lecrabeinfo.net/le-bios-et-luefi-pour-les-debutants.html>

<http://marc.derrien1.free.fr/bios.htm> (très technique)

http://www.pcastuces.com/pratique/materiel/bios_zero/page1.htm

Les vidéos

<https://www.youtube.com/watch?v=bRduDDV7jio>

<https://www.youtube.com/watch?v=LhFFHD58fuA>

A lire, mais à ne pas faire

<http://lecrabeinfo.net/installer-la-version-uefi-de-windows-vista-7-ou-8.html>

Question

Avec Windows 8.1 nouveau système comment peut-on faire pour éviter le Bios ?

Réponse

Avec un peu de chance, suivez la méthode 3 proposée dans la fiche suivante (en anglais malheureusement)

<http://fr.wikihow.com/modifier-les-r%C3%A9glages-du-BIOS-de-votre-PC>

Question

Comment modifier l'ordre du boot sous Windows 8.1 sans passer par le BIOS ?

Réponse

Vous pouvez passer dans la zone de recherche avec les touches <Microsoft> <W>.
Tapez alors BIOS.
Cliquez sur modifier les options de démarrage avancées.
Vous pouvez alors modifier l'ordre en lançant la troisième rubrique de la page obtenue.

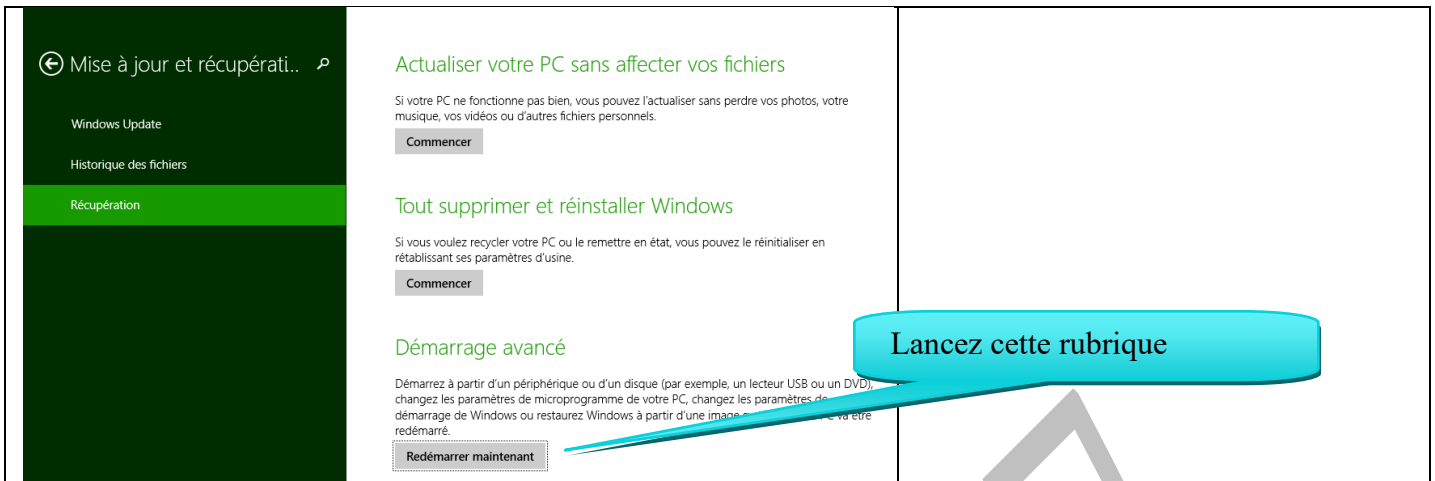
Rechercher

Paramètres ▾

BIOS



Modifier les options de
démarrage avancées



Malheureusement certains ordinateurs dont l'UEFI (ce qui remplace le BIOS) est mal réglé, continuent à booter uniquement sur le disque dur, ce qui est un problème sérieux pour la réparation du disque C. D'autre part, il semble que Windows 8.1 refuse de booter sur un CD/DVD qu'il ne connaît pas comme Acronis. Merci Microsoft, qui une fois de plus ne voit que lui, mais là je n'ai même pas trouvé de solution pour passer en force. Une seule réponse possible, sur la stupide fenêtre Microsoft →OK

Le système

Question

Comment reconnaître un système 64 bits ou 32 bits ??

Réponse

Ouvrez le disque C. Si vous ne trouvez que le répertoire Programmes (alias français de program files), le système est un 32 bits.

Si vous trouvez en plus le répertoire program files(x86), le système est un 64 bits

Démarrage

Question

Comment accélérer le démarrage de Windows 7, version Pro, lorsque votre PC est muni d'un processeur double corps ?

Réponse

Etape 1

Ouvrez la base de registre (commande Regedit en direct ou avec JT_Util).

Rechercher la clé `HKEY_Local_Machine\Software\Microsoft\Dfrg`. Ouvrez la sous clé `BootOptimizefunction`. Double-cliquez sur `OptimizeComplete`. Modifiez la valeur `Yes` par `No`. Si cette dernière clé n'existe pas, ne rien faire.

Etape 2

A faire uniquement si l'étape 1 est possible

Lancez MSCONFIG (en direct ou avec JT_Util).

Ouvrez l'onglet boot.ini. Sur la ligne maxprocesseur, remplacer 1 par 2

Question

Existe-t-il un logiciel pour optimiser le démarrage ?

Réponse

Oui, vous pouvez télécharger TuneUp StartUp Manager

Question

Mon PC met beaucoup de temps à démarrer. En fait ce délai est principalement lié à toutes sortes d'utilitaires chargés au démarrage et qui restent d'ailleurs visibles dans la zone à côté de l'horloge. Ces outils me sont utiles. Ce que je voudrais, c'est qu'ils se chargent seuls, mais pas immédiatement, plutôt quelques minutes après, en tâche de fond ?

Réponse

Réponse de Windows news.

Effectivement Windows 7 démarre en moins de dix secondes (sur un disque SSD) quand il est vierge de toutes extensions. Ces extensions gèrent les périphériques et composants spéciaux du PC, et le ralentissent. Sans compter tous les utilitaires en tâche de fond que nous installons (ou que d'autres programmes sous Windows, installent). Windows 7 a introduit un nouveau concept Celui de « Services à démarrage retardé ». Il est applicable à la plupart des services Windows. Tapez Services dans le menu Démarrer, et lancez l'application éponyme. Double-cliquez sur un service lancé automatiquement et vous découvrirez dans le menu Type de démarrage une option Automatique (début différé). Windows Update est un exemple de services configurés par défaut dans ce mode. Symantec, avec son Norton 360 V3, a popularisé l'idée de retarder non seulement le démarrage de services mais aussi celui d'applications et utilitaires exécutés automatiquement au lancement du PC. Heureusement il n'est pas nécessaire d'effectuer une telle dépense (Norton 360 est l'une des suites les plus complètes, donc les plus chères) pour bénéficier de ce type de fonctionnalité. Startup Délayer 3 de R2 Studios (www.r2.com.au) est un logiciel gratuit et en français, plutôt facile d'emploi. Au lancement, le logiciel récupère la liste des applications placées en démarrage automatique. Il est également possible d'ajouter d'autres applis dont on a quotidiennement besoin, comme par exemple Office Outlook ou Word. Pour chaque application, vous pouvez spécifier, en heure, minute et seconde le délai qui séparera le lancement de l'application du lancement du système... Vous pourrez même préciser si elle doit s'ouvrir normalement automatiquement icônifiée en Barre des tâches, ou automatiquement en plein écran. D'autres outils sont capables de retarder le démarrage des programmes, comme LaunchLater de Jeff Cox (<http://launchlater.codeplex.com>) ou WinPatrol (www.winpatrol.com).

Question

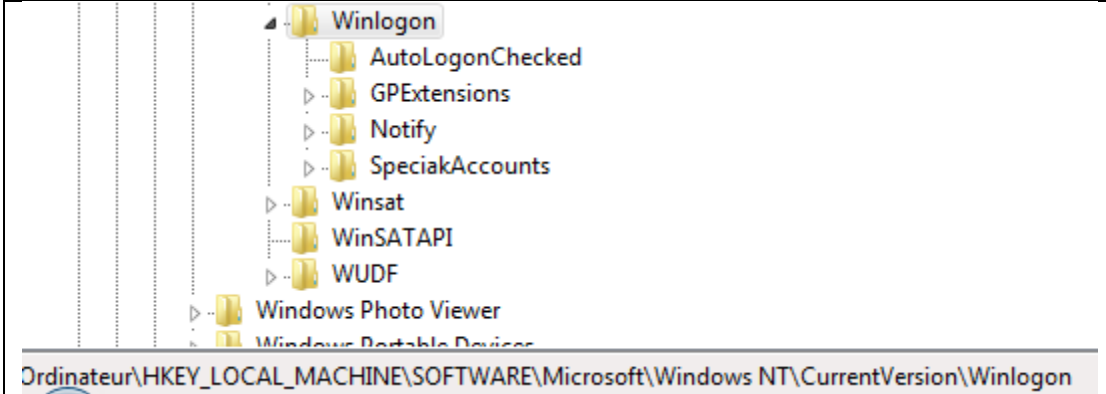
Est-il possible d'éviter de rentrer le mot de passe de son PC, sous windows 7, lorsque l'on est le seul utilisateur ?

Réponse

OUI

Avec une version PRO de Windows 7, vous pouvez taper dans l'invite de commande **control user password2**. Cela a pour effet d'ouvrir la fenêtre à onglet du Compte Utilisateur. Dans l'onglet Utilisateurs, décocher « Les utilisateurs doivent entrer un nom d'utilisateur et un mot de passe »

Dans le cas contraire avec une version familiale de Windows 7, il faut entrer dans la base de registre.

	<p>Cherchez la clé ci-jointe (chemin d'accès en bas de la figure. La clé <i>DefaultUserName</i> doit déjà exister et contient votre identifiant de connexion (login).</p>
---	---

Créez les clés *DefaultPassword* et *AutoAdminLogon*. Pour la première clé entrez votre mot de passe et pour la deuxième valeur 1. Votre connexion sera alors automatique, sans rentrer votre mot de passe. Cela peut être dangereux.

Question

Est-il possible d'éviter de rentrer le mot de passe de son PC, sous windows 8, lorsque l'on est le seul utilisateur ?

Réponse

http://aivm37.free.fr/BI/JT/JT198_NePlusSaisirPW_Utilisateur.pdf

Système 32 bits et 64 bits

Question

Comment reconnaître un système 64 bits ou 32 bits ??

Réponse

Ouvrez le disque C. Si vous ne trouvez que le répertoire Programmes (alias français de program files), le système est un 32 bits.

Si vous trouvez en plus le répertoire program files(x86), le système est un 64 bits

Démarrage

Question

Comment accélérer le démarrage de Windows 7, version Pro, lorsque votre PC est muni d'un processeur double corps ?

Réponse

Etape 1

Ouvrez la base de registre (commande Regedit en direct ou avec JT_Util).

Rechercher la clé `HKEY_Local_Machine\Software\Microsoft\Dfrg`. Ouvrez la sous clé `BootOptimizefunction`. Double-cliquez sur `OptimizeComplete`. Modifiez la valeur `Yes` par `No`. Si cette dernière clé n'existe pas, ne rien faire.

Etape 2

A faire uniquement si l'étape 1 est possible

Lancez MSCONFIG (en direct ou avec JT_Util).

Ouvrez l'onglet boot.ini. Sur la ligne maxprocesseur, remplacer 1 par 2

Question

Existe-t-il un logiciel pour optimiser le démarrage ?

Réponse

Oui, vous pouvez télécharger TuneUp StartUp Manager

Question

Mon PC met beaucoup de temps à démarrer. En fait ce délai est principalement lié à toutes sortes d'utilitaires chargés au démarrage et qui restent d'ailleurs visibles dans la zone à côté de l'horloge. Ces outils me sont utiles. Ce que je voudrais, c'est qu'ils se chargent seuls mais pas immédiatement plutôt quelques minutes après, en tâche de fond ?

Réponse

Réponse de Windows news.

Effectivement Windows 7 démarre en moins de dix secondes (sur un disque SSD) quand il est vierge de toutes extensions. Ce sont elles, qui gèrent les périphériques et composants spéciaux du PC, qui le ralentissent Sans compter tous les utilitaires en tâche de fond que nous installons (ou que d'autres programmes Windows installent). Windows 7 a introduit un nouveau concept Celui de « Services à démarrage retardé ». Il est applicable à la plupart des services Windows. Tapez Services dans le menu Démarrer, et lancez l'application éponyme. Double-cliquez sur un service lancé automatiquement et vous découvrirez dans le menu Type de démarrage une option Automatique (début différé). Windows Update est un exemple de services configurés par défaut dans ce mode. Symantec, avec son Norton 360 V3, a popularisé l'idée de retarder non seulement le démarrage de services mais aussi celui d'applications et utilitaires exécutés automatiquement au lancement du PC. Heureusement il n'est pas nécessaire d'effectuer une telle dépense (Norton 360 est l'une des suites les plus complètes, donc les plus chères) pour bénéficier de ce type de fonctionnalité. Startup Delayer 3 de R2 Studios (www.r2.com.au) est un logiciel gratuit et en français, plutôt facile d'emploi. Au lan-

ement, le logiciel récupère la liste des applications placées en démarrage automatique. Il est également possible d'ajouter d'autres applis dont on a quotidiennement besoin, comme par exemple Office Outlook ou Word. Pour chaque application, vous pouvez spécifier, en heure, minute et seconde le délai qui séparera le lancement de l'application du lancement du système... Vous pourrez même préciser si elle doit s'ouvrir normalement automatiquement icônifiée en Barre des tâches, ou automatiquement en plein écran. D'autres outils sont capables de retarder le démarrage des programmes, comme LaunchLater de Jeff Cox (<http://launchlater.codeplex.com>) ou WinPatrol (www.winpatrol.com).

Question

Est-il possible d'éviter de rentrer le mot de passe de son PC lorsque l'on est le seul utilisateur ?

Réponse

OUI

Avec une version PRO de Windows 7, vous pouvez taper dans l'invite de commande **control user password2**. Cela a pour effet d'ouvrir la fenêtre à onglet du Compte Utilisateur. Dans l'onglet Utilisateurs, décocher « Les utilisateurs doivent entrer un nom d'utilisateur et un mot de passe »

Dans le cas contraire avec une version familiale de Windows 7, il faut entrer dans la base de registre.

Question

Lorsque je lance mon PC sous Windows 7, j'obtiens des messages du type ShelleClassInfo etc... ou SystemRoot etc...?

Réponse

Vérifiez que ce que vous voyez correspond à des contenus fichiers Desktop.ini (vous pouvez les ouvrir par un double clic) dans les répertoires suivants :

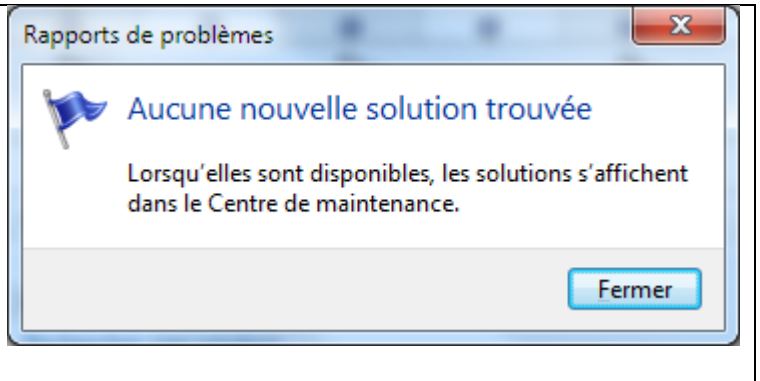
- C:\Documents and settings\All Users\MenuDemarrer\Programme\Démarrage
- C:\Documents and settings\All Users\MenuDemarrer\Programme
- C:\Documents and settings\All Users\MenuDemarrer\

Si oui, supprimez les fichiers desktop.ini. En cas d'impossibilité, utiliser un logiciel gratuit comme Eraser pour les faire disparaître.



Vous faites alors une recherche avec « Recherche une solution » et voilà ce que vous obtenez 999 fois sur mille (fenêtre ci-jointe). Cela porte un nom : « foutage de gueule ». Pourquoi depuis les MAJ de la deuxième semaine de juin 2010, l'Explorer se plante ? Office

2007 se plante ? Toujours cette fenêtre dans les deux cas, lorsque c'est détecté !!. Qui a dit que Windows 7 était mieux que Vista ? Les journalistes spécialisés qui ne l'avaient jamais utilisé et qui souhaitent redorer leur blason auprès de Microsoft.



Les logiciels au démarrage

Question

Je viens d'installer la nouvelle version de Advanced Uninstaller Pro 11 et j'ai un nouveau module healthcheck qui vient me casser les pieds au démarrage. Je ne le trouve ni dans le démarrage ni dans les services. Comment l'arrêter ?

Réponse

Utilisez le moyen le plus radical. Allez dans le répertoire **C:\Program Files (x86)\Innovative Solutions\Advanced Uninstaller PRO**. Supprimez le fichier **healthcheck.exe**, le problème sera réglé définitivement jusqu'à la prochaine MAJ de ce logiciel, malgré les astuces qu'ils avaient utilisées pour passer inaperçu. Vous pouvez le faire aussi avec la nouvelle version qui sort cette semaine. Autre solution vous pouvez désactiver les modules correspondants depuis cCleaner → Outils → Démarrage → Onglet menu contextuel (désactivez ce qui concerne ce logiciel).

Système avec disque de données séparé (autre disque ou autre partition)

Question

J'ai déplacé le répertoire téléchargement du disque C, vers mon disque de données. Il n'est plus système, que faire, pour que les téléchargements aillent dans le répertoire téléchargement prévu sur le disque de données ?

Réponse

Malheureusement cela arrive, rarement mais trop souvent, avec certaines marques de PC, le déplacement échoue, il n'y a plus trace de ce répertoire dans la BDR. Tous les téléchargements se retrouvent d'un seul coup sur le bureau. Cela devient la règle avec tous les navigateurs. On peut rétablir la situation de la façon suivante :

Avec Chrome

Cliquez sur les 3 barres horizontales qui vous ouvrent le menu → Rubrique Paramètres → Ebn bas Para-

Téléchargements

Enregistrer les fichiers dans le dossier : E:\Téléchargements

Changer...

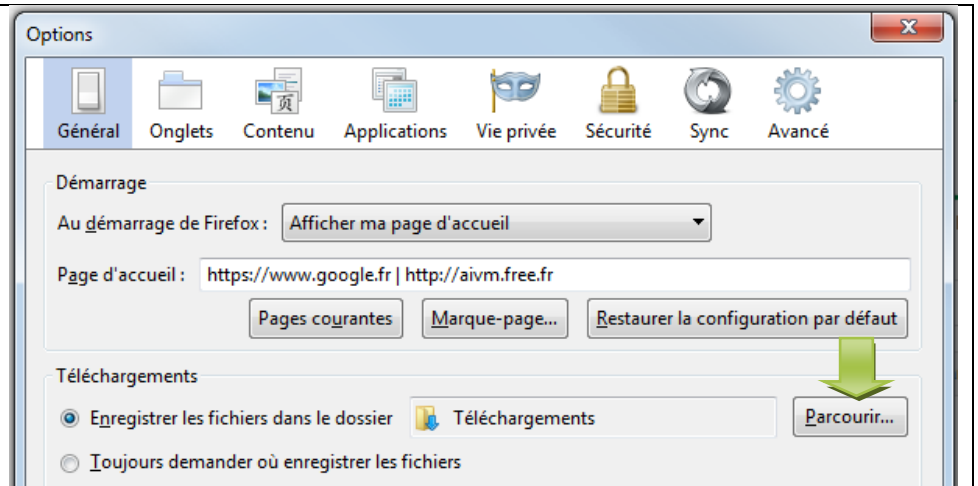
mètres avancés → .

Toujours demander où enregistrer les fichiers

Avec Firefox

Menu Outils → Options
Onglet général.

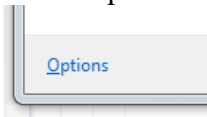
Bouton Parcourir



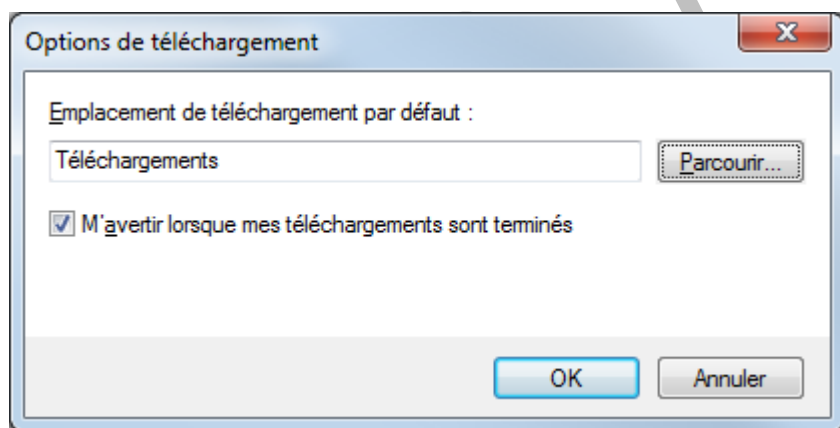
Avec Internet Exploreur

Pourquoi faire simple (comme Firefox) alors que l'on peut faire compliqué.

Menu Outils → Afficher les téléchargements. En bas à gauche, de la fenêtre qui s'ouvre, en petit, le mot Options. Cliquez dessus



Cette fenêtre s'ouvre alors. Cliquez sur Parcouris



Icônes

Question

Est-il possible de récupérer les icônes des applications courantes ?

Réponse

Oui. Installez et utilisez le logiciel BeCyIconGrabber.

http://www.becyhome.de/download_eng.htm#becyicongrabber

Soyez prudent. Il existe peut-être des sous produits indésirables.

Les ordinateurs de bureau HP

Tout sur HP de bureau

Question

Puis-je continuer à faire confiance au PC de bureau HP ?

Réponse

Concernant les ordinateurs je pense que oui. Les machines fonctionnent bien, mais elles ne supportent pas d'y installer un autre disque dur supplémentaire, contrairement à ce que disent les vendeurs (quelque soit la grande surface).

1. La prise est prévue sur la carte mère.
2. La place n'est pas prévue dans la tour.
3. L'alimentation est tellement limitée qu'elle ne va pas résister.

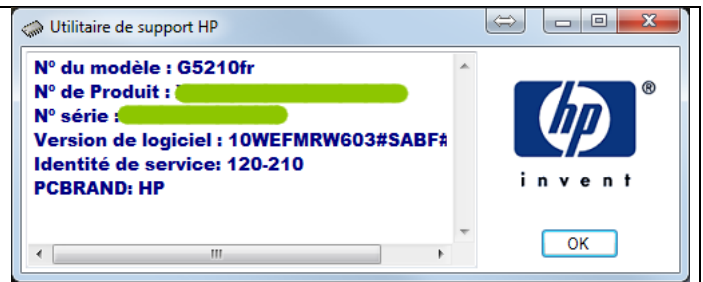
Et oui le matériel était bien meilleur lorsqu'il était monté à Grenoble. Maintenant c'est en Chine...

Question

Comment connaître le numéro de produit, de série etc...en cas de panne sous garantie ?

Réponse

Dans la zone de recherche, tapez Support HP. En cliquant sur la première rubrique (utilitaire de support HP), la fenêtre ci-jointe s'ouvre donnant les renseignements



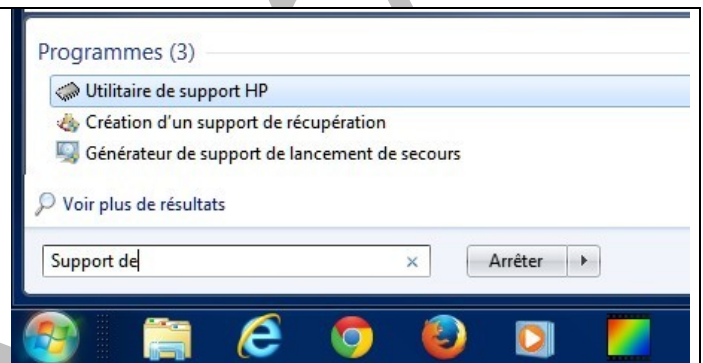
Question

Comment créer un support de démarrage ?

Réponse

Je n'ai trouvé une réponse simple que sur des ordinateurs de moins de 2 ans.

En tapant « support de » dans la zone de recherche j'ai eu la réponse ci-jointe



Question

Puis-je faire confiance à une imprimante à jet d'encre HP ?

Réponse

Oui et non

C'est en général du bon matériel mais :

1. Les cartouches sont hors de prix.
2. Les cartouches soi-disant compatibles ont une chance sur deux de ne pas marcher ou de se boucher très vite.

Il me semble donc plus rentable d'acheter une Canon ou une Epson, voire Brother ou autre.

Question

Que penser des imprimantes laser HP ou non ?

Réponse

Je pense qu'elles sont chères (pour HP). Mais une imprimante laser BROTHER (en noir et blanc) coûte parfois moins de 100 euros. Nous en avons une pour l'association. Le coût du tonner c'est deux fois le prix d'une cartouche HP (noir et blanc) mais cela durera 10 fois plus longtemps. C'est donc très rentable si l'on ne recherche pas la couleur.