



Ecran - Affichage - Clavier - Bureau

Ecran - Affichage - Clavier - Bureau

MAJ le 08/02/2016

Présentation du problème

Ce qui suit est surtout valable pour Windows 7. Mais de nombreuses astuces que vous trouverez dans la fiche technique, **Windows toutes versions**, restent le plus souvent valables. Vous pouvez aussi les consulter.

Les utilisateurs de Vista, trouveront souvent des astuces communes aux deux systèmes.

Les utilisateurs de Windows 7 peuvent aussi rechercher dans les **trucs et astuces de XP** ou **de Vista**. Les astuces que vous y trouverez, restent très souvent valables pour Windows 7.

Les questions/réponses suivantes (ou trucs et astuces) sont triées par thème.

Si vous avez des questions et que vous avez trouvé une réponse sur Internet dans un forum intelligent (ça peut arriver), si vous avez-vous-même résolu un problème non courant, où la solution n'était pas évidente, n'hésitez pas à nous les faire parvenir. Je les ajouterai volontiers, car cela peut rendre service aux autres utilisateurs. Notre seul but c'est l'entraide, sans pub, sans spam dans la gratuité, que vous soyez membre ou non de l'association. D'avance merci. L'adresse email se trouve sur la page d'accueil du site.

Présentation du problème

Zone de recherche

Windows 7

Windows 8.1

L'écran

Réglage de l'écran ou des écrans sur Windows 7

Thèmes

L'affichage

Le clavier

Solution 1

Solution 2

Le bureau

Zone de recherche

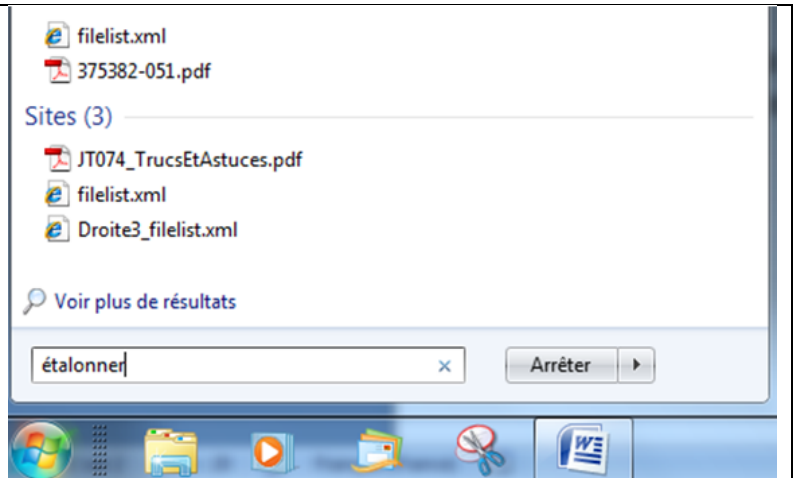
Windows 7

Question

Comment passer directement une commande Windows, ou DOS ou rechercher un élément du panneau de configuration ?

Réponse

Voici le dessin qui vous permet de voir où passer une commande écrite. Ce dessin est le même, évidemment pour les autres commandes écrites du menu Démarrer.



Windows 8.1

Au clavier <Windows> <F> vous ouvre la zone de recherche en mode fichiers

Au clavier <Windows> <W> vous ouvre la zone de recherche en mode Paramètres

L'écran

Question

Est-il possible de faire simplement des réglages d'écran (calibrage et étalonnage) ?

Réponse

Oui, en utilisant la commande écrite suivante :
Démarrer → étalonner → Validation

Question

Est-il possible de faire un réglage du lissage et noirceur des polices ?

Réponse

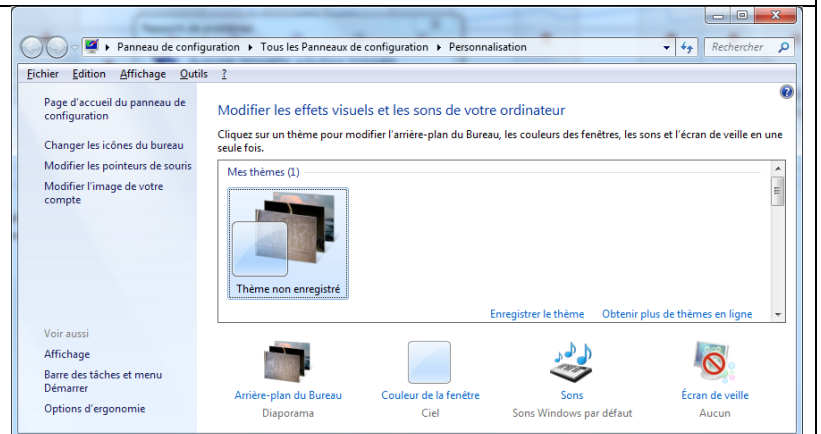
Oui, en utilisant la commande écrite suivante :
Démarrer → Cleartype → Validation

Question

Comment changer un thème (un lot de photos qui remplace le fond d'écran du bureau) ?

Réponse

Cliquez bouton droit sur un endroit vide du bureau.
Sélectionnez « Personnaliser » dans le menu contextuel. Vous pouvez changer de thème.
Ecran ci-joint



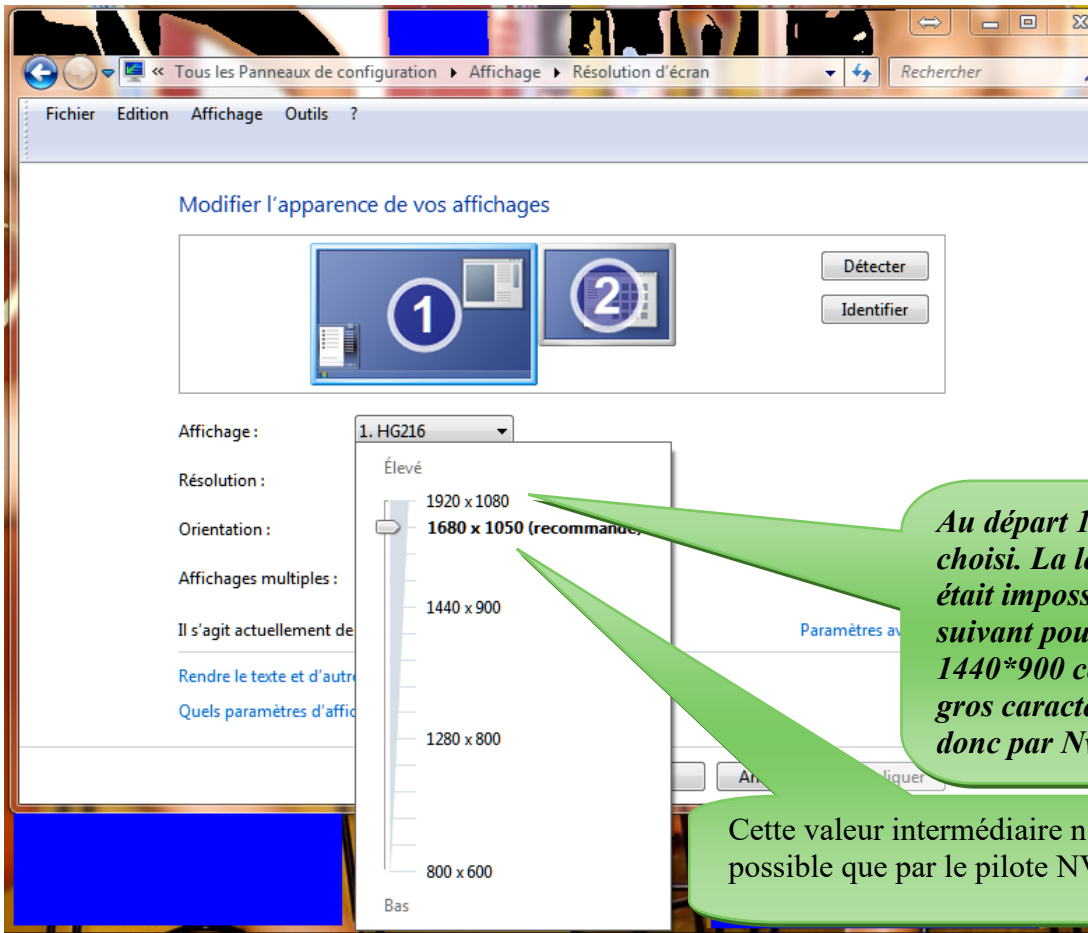
Réglage de l'écran ou des écrans sur Windows 7

Comment régler les deux écrans lorsque votre PC de bureau en possède 2, ce qui est particulièrement commode pour faire deux choses à la fois.

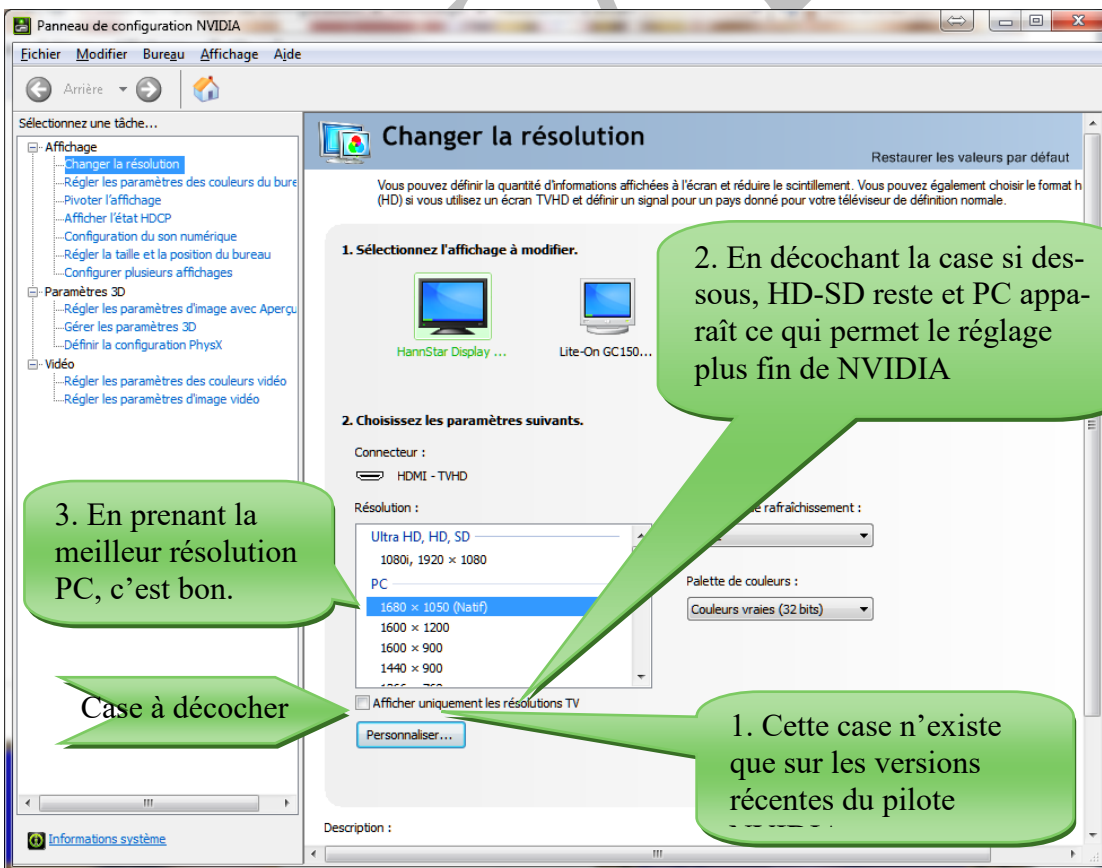
Certains réglages pourront être fait avec le panneau de configuration des cartes NVIDIA.

Passons par le panneau de configuration.

Rubrique affichage → Résolution (en haut à droite de la fenêtre qui s'ouvre).



Depuis le panneau de configuration, lançons le pilote nommé « Panneau de configuration NVIDIA »



En procédant de cette façon votre problème sera résolu. La vidéo et l'image resteront dans une définition très correcte et votre texte redeviendra lisible. Je reconnais que ce n'est pas simple.

Question

Mon chat vient de passer sur mon clavier et mon écran a tourné de 90°. Que faire ?

Réponse

Avant de tuer le chat, vous pouvez pencher la tête, mais c'est assez fatigant à la longue, alors essayez l'une des solutions suivantes (cela dépend de la carte graphique)

- maintenir enfoncée la touche 'CTRL' + une des 4 flèches gauche, droite, haut ou bas
- maintenir enfoncée la touche 'CTRL' + la touche 'ALT' + une des 4 flèches gauche, droite, haut ou bas
- maintenir enfoncée la touche 'CTRL' + la touche 'ALT GR' + une des 4 flèches gauche, droite, haut ou bas

Avec Windows 10 → Clic droit sur un endroit vide du bureau → Paramètres d'affichage → Orientation : Paysage

Thèmes

Question

Où trouver des thèmes ?

Réponse

Sur le site de Microsoft, vous trouverez des thèmes sur un certains nombres de pays, mais contenant assez peu d'images. D'autres sites proposent aussi des thèmes, faites une recherche sur Internet

Vous en trouvez sur le site AIVM (page d'accueil menu de gauche)

<http://aivm37.free.fr/Themes/Themes.htm>

Ces thèmes contiennent de 30 à 40 photos de qualité (mon épouse en est l'auteur donc...), de sites connus, d'une quinzaine de pays da la planète.

Attention : Certains sites vous les livrent en mode exe et non en mode pack, attention danger, car vous aurez droit à des barres d'outils toxiques non désirées. L'extension doit être **themepack**. Une fois téléchargé, un double click sur le fichier themepack le met automatiquement en place.

L'affichage

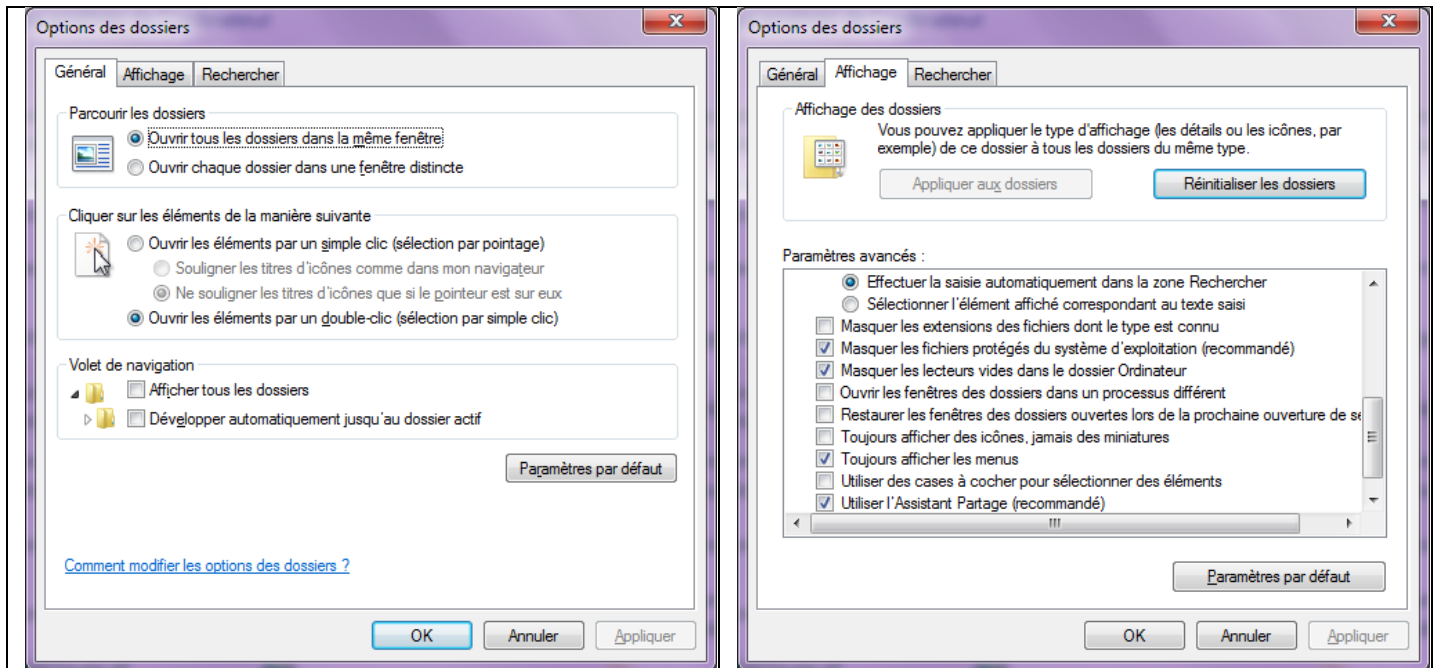
Question

Mes photos ne s'affichent plus, ni en icônes, grandes icônes, très grandes icônes. Seule l'icône de l'application qui sert à ouvrir ces images apparaît. Pourquoi ? Comment revenir aux images elles mêmes ?

Réponse

Effectivement vous pouvez régler ce problème de la façon suivante.

Ouvrez le panneau de configuration. → Options des dossiers.



Ce classeur s'ouvre. Passez dans l'onglet Affichage. Descendez avec l'ascenseur.

Décochez la rubrique « Toujours afficher des icônes, jamais des miniatures »

Question

Peut-on cacher la barre des tâches ?

Réponse

Oui, mais ce n'est pas nécessairement un avantage.

Cliquez bouton droit à un endroit vide de la barre des tâches. Puis cliquez Propriétés.

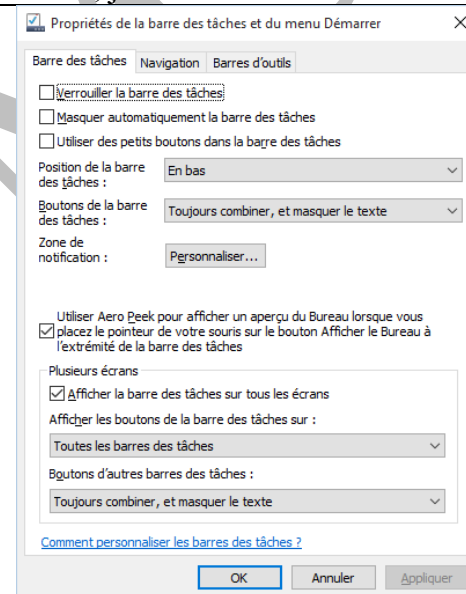
En haut de la fenêtre ci-jointe, vous pouvez cocher « Masquer la barre des tâches ». Dans de nombreux cas, c'est un avantage certain, car vous gagnez une ligne, et vous pouvez lire les adresses de faux messages bancaires (par exemple) en glissant sur le lien proposé. Il apparaît en bas à gauche de votre écran, mais dans deux cas c'est un gros inconvénient.

- Avec Excel en plein écran, il est fréquent que la barre des tâches se bloque sur les onglets d'Excel. On est alors obligé de réduire la taille d'Excel
- Dans d'autres circonstances, toujours avec l'exemple d'Excel, la barre reste coincé sous Excel et ne peut donc plus être ouverte.

Personnellement je l'ai rétablie, mais j'ai coché le fait

d'afficher la barre des tâches sur mes deux écrans (possible avec W10 uniquement)

La bonne idée c'est de l'utiliser en cas de besoin, donc de connaître par cœur la façon de passer d'une solution à l'autre. (Une case à cocher).



Question

Peut-on désactiver les miniatures de la barre des tâches ?

Réponse

Oui, mais quel est l'intérêt ? Il vaut mieux l'utiliser à l'envers. Une réponse sur le lien suivant.

<http://www.pcastuces.com/pratique/astuces/2855.htm>

Question

Où trouver des thèmes ?

Réponse

FichePratique

Sur le site de Microsoft, vous trouverez des thèmes sur un certains nombres de pays, mais contenant assez peu d'images. D'autres sites proposent aussi des thèmes, faites une recherche sur Internet

Vous en trouvez sur le site AIVM (page d'accueil menu de gauche)

<http://aivm37.free.fr/Themes/Themes.htm>

Ces thèmes contiennent de 30 à 40 photos de qualité (mon épouse en est l'auteur donc...), de sites connus, d'une quinzaine de pays da la planète.

Attention : Certains sites vous les livrent en mode exe et non en mode pack, attention danger, car vous aurez droit à des barres d'outils toxiques non désirées. L'extension doit être **themepack**. Une fois téléchargé, un double click sur le fichier themepack le met automatiquement en place.

Question

J'ai un logiciel ouvert. Je le vois dans la barre des tâches. Puis-je trouver la liste des documents récents que j'ai ouverts avec ce logiciel ?

Réponse

Oui, il suffit de cliquer bouton droit sur son icône et vous accédez immédiatement à la liste des fichiers ouverts récemment.

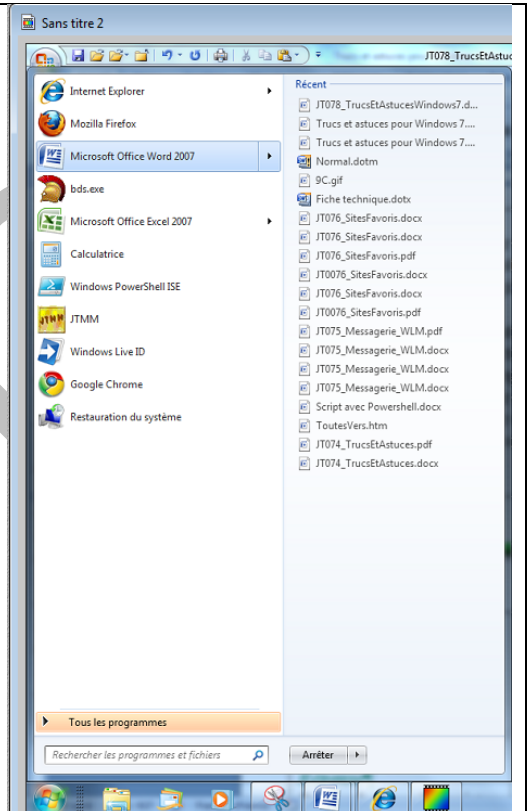
Si le logiciel n'est pas encore ouvert, cliquez sur la boule de Démarrage. Si votre logiciel figure dans la barre de gauche, un clic gauche permet là aussi, de voir la liste des documents ouverts récemment, comme le montre la figure ci-jointe.

Il est possible de diminuer la taille des icônes (Voir la fiche JT051 qui précise comment modifier le menu Démarrage dans la rubrique Windows 7).

Sur la figure ci-jointe, vous voyez qu'un clic sur WORD ouvre, à droite, la liste des documents récents.

Remarque ;

Selon les réglages, il se peut que la liste des documents ouverts récemment ne soit plus disponible apr-s un passage du nettoyeur de cCleaner, Glary utilities ou Revo uninstaller

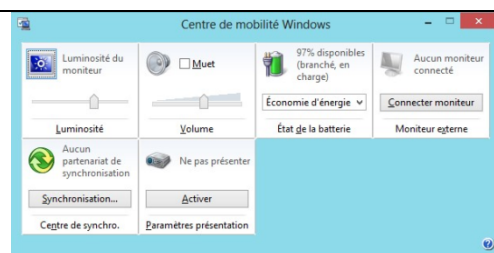
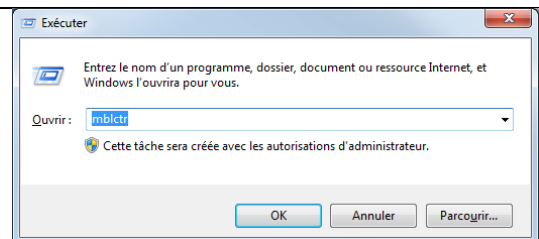


Question

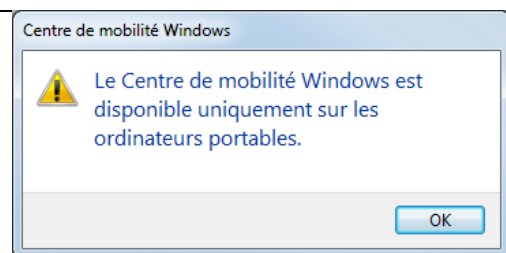
Qu'est-ce que le centre de mobilité ?

Réponse

Cette fonctionnalité qui consiste à accéder à un certain nombre de paramètres comme la luminosité de l'écran, le volume sonore, la connexion à un écran ou vidéo projecteur, **n'existe que sur les portables**. Pour y accéder appuyez sur <Windows> <R>. La fenêtre d'exécution s'ouvre. Tapez la commande **mblctr**. Les fenêtres ci-dessous donnent le résultat. Sur un portable la fenêtre de gauche s'ouvre, sur un fixe c'est la fenêtre de droite.



Vous pouvez alors assurer les réglages souhaités. Pour les personnes qui ne souffrent pas de problèmes de vue, de surdit , les r glages



d'usine sont bons.

Le clavier

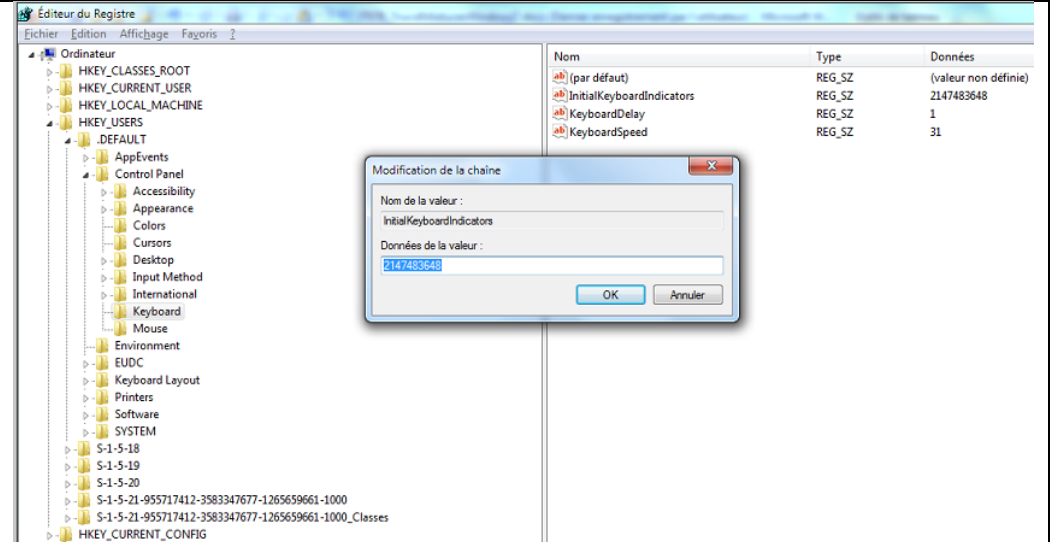
Question

Le pavé numérique n'est jamais actif, lorsque j'allume mon ordinateur. Comme faire pour qu'il soit actif au lancement de Windows ?

Réponse

Ouvrez la base de registre (avec JT_util ou directement avec la commande Regedit).

- Ouvrez les clés **HKEY_USERS, .DEFAULT → Control Panel → Keyboard**.



Double cliquez sur la valeur **InitialKeyboardIndicators**, afin d'ouvrir cette variable. Notez la valeur en cas de problème avec la suite.

Dans le champ de donnée de la valeur, tapez la valeur 2.

- Sélectionnez la clé **HKEY_CURRENT_USER → Control Panel → Keyboard** puis recommencez l'opération avec la valeur **InitialKeyboardIndicators**. Attribuer, là aussi, la valeur 2 à la variable

Question

Puis-je transformer le point de mon pavé numérique en virgule ? Cela serait plus pratique en comptabilité

Réponse

OUI mais...

Pour le faire, il y a deux solutions, celle pour les connaisseurs (utilisation de la BDR) et celle pour autres.

Solution 1

Dans la BDR, il faut changer le code binaire d'une touche (par exemple le point du pavé numérique) avec le code binaire d'une autre touche (exemple le code binaire de la touche virgule). Pas facile. Il faut connaître les codes.

Solution 2

Téléchargez le logiciel Sharpkeys. Il modifiera la BDR à votre place.

Voir la fiche pratique suivante : http://www.pcastuces.com/pratique/windows/changer_touches/page2.htm

Je n'ai pas testé. Je trouve que l'exemple choisi par pcastuces, avec la touche Caps Lock, n'est pas un bon choix. Je ne sais pas non plus si le code est celui de la position de la touche (le point au pavé numérique) ou le symbole (le point). **C'est gênant, car le résultat n'est pas le même dans les deux cas**. Dans le premier cas, seule la touche au pavé numérique est affecté, dans le deuxième cas, les deux touches « points » deviennent alors des « virgules ». Heureusement il est facile de revenir en arrière en faisant la manip inverse. Le premier qui a le temps de chercher si c'est écrit quelque part ou qui fait l'essai, me prévient. Je publie...

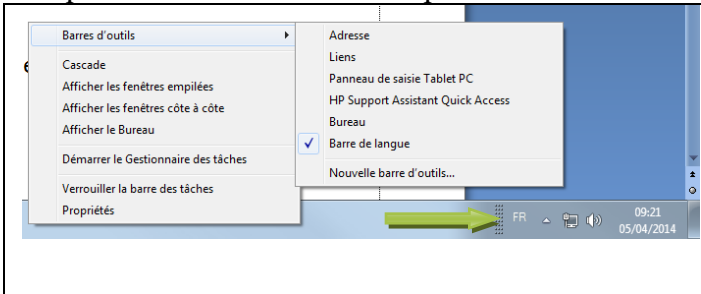
Question

Mon clavier est maintenant en QWERTY et non en AZERTY ?

Réponse

Ce problème arrive en utilisant mal la conjugaison des touches <ALT> et <MAJ>. Que faire avec Windows 7 ou 8 ?

Cliquez bouton droit dans un espace vide de la barre des tâches.



Dans la fenêtre qui s'ouvre, cliquez « Barre d'outils » et cochez dans la nouvelle fenêtre « Barre de langue ». Le symbole EN ou FR apparaît à la gauche des notifications. En cliquant sur cette nouvelle notification vous pouvez choisir en entre FR (clavier azerty français) ou EN (clavier qwerty anglais). Comme un homme azerty en vaut deux, votre problème est résolu.

Question

Je viens d'enregistrer un fichier et ma touche de majuscule était bloquée. J'ai donc inversé majuscules et minuscules dans le nom du fichier. J'ai beau essayer de le renommer cela ne change rien ?

Réponse

En effet si vous ne changez que la casse des caractères, Windows n'en tient pas compte, car il ne fait la différence entre majuscules et minuscules qu'à l'écran. Vous avez par exemple un fichier qui se nomme **mA-CHIN.ext**. Pour écrire Machin.ext vous devez procéder en deux étapes : d'abord renommer le fichier sous un autre nom, par exemple Truc.ext. Enfin vous le renommez à nouveau Machin.ext. Comme les caractères ne sont plus les mêmes, Windows va réécrire le nom correctement, car il doit réécrire ce nouveau nom dans la FAT (File Allocation Table).

Question

Qu'appelle-t-on zoom sémantique ?

Réponse

Il est possible avec Windows 7.x, 8.x ou avec les navigateurs de faire un zoom en appuyant sur la **touche <CTRL> de votre clavier et en tournant la molette de votre souris**, dans un sens ou dans l'autre, selon que vous voulez « zoomer » ou « dézoomer ». Cela est très commode avec Word ou Excel par exemple ou la **solution clavier <Ctrl> <+> ou <Ctrl> <->** ne fonctionne pas (cette solution clavier est cependant valable pour tous les navigateurs).

Le bureau

Question

Est-il possible de fermer toutes les applications ouvertes simultanément ?

Réponse

Oui. Appuyez simultanément sur les touches <Windows> <D>. Toutes les applications seront refermées

Question

Est-il possible de placer sur le bureau, un raccourci sur vos bibliothèques

Réponse

Oui. Bouton droit --> Nouveau raccourci. Recoller le lien ci-dessous en remplaçant par votre nom d'utilisateur.

C:\Users\<Votre nom d'utilisateur>\AppData\Roaming\Microsoft\Windows\Libraries

Question

Est-il possible d'afficher directement les bibliothèques sur le bureau ?

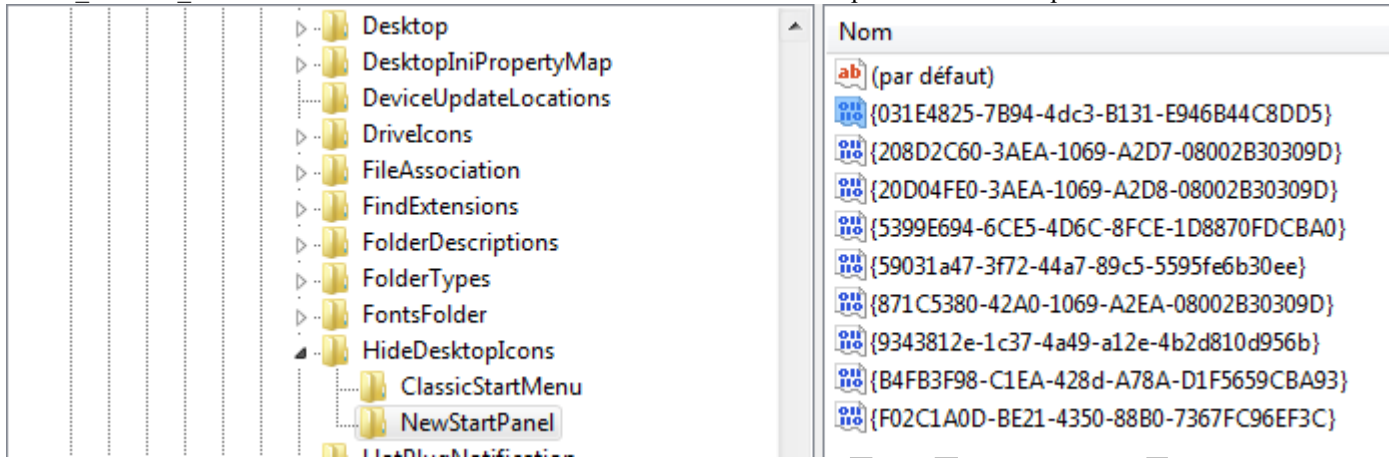
Réponse

FichePratique

Oui, lancez l'éditeur de registre en tapant Regedit dans la zone de recherche ou en lançant Jt_Util → Utilitaires Windows (AssWin) → Regedit.

Recherchez et ouvrez la clé

HKEY_LOCAL_MACHINE/Software/Microsoft/Windows/CurrentVersion/Explorer/HideDesktopIcons/NewStartPanel



Faites un double-clic sur la sous clé : {031E4825-7B94-4dc3-B131-E946B44C8DD5}. Donnez à cette clé la valeur 0. Fermez tout et revenez à votre bureau. Cliquez bouton droit sur une zone vide, et cliquez gauche sur Actualiser. Oh miracle, c'est fait.

Question

Peut-on améliorer la commande Envoyez vers que l'on obtient en cliquant du bouton droit sur un fichier ?

Réponse

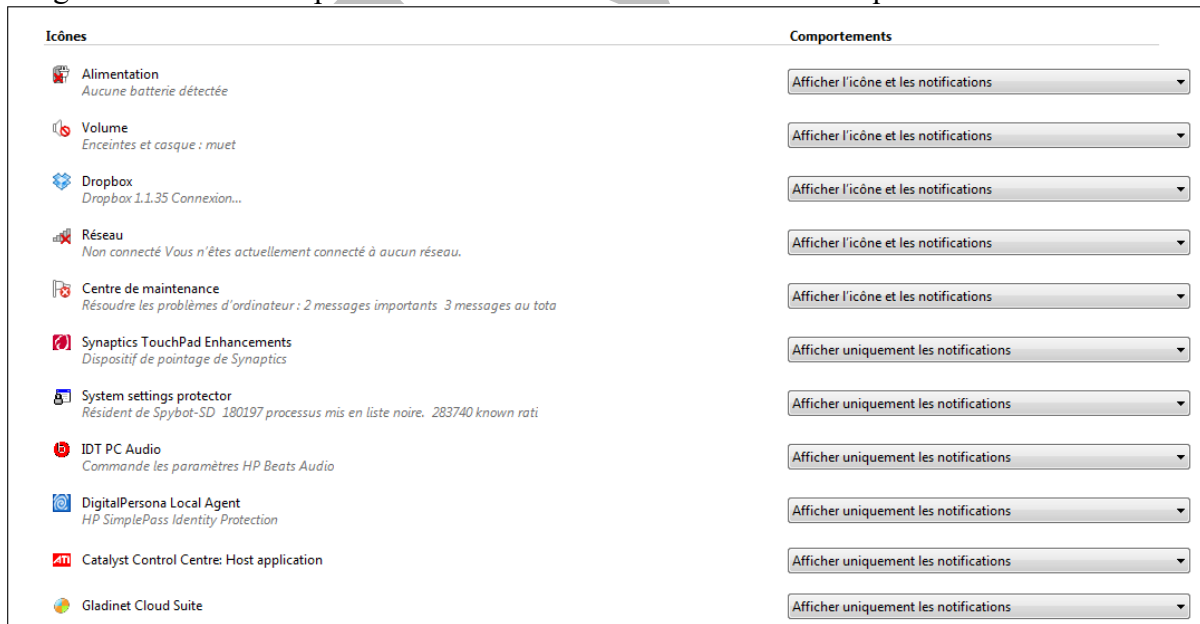
OUI. Sélectionnez le fichier d'un clic gauche. Faites un clic droit sur le fichier. Maintenez la majuscule, faites un clic gauche sur Envoyez vers. De nouvelles commandes sont ajoutées automatiquement.

Question

Dans la barre de notification, le triangle vers le haut qui permet de voir les icônes cachées, a disparu. Comment faire pour qu'il revienne ?

Réponse

Cliquez bouton droit sur le bouton de démarrage. Cliquez Propriétés. Un classeur s'ouvre, cliquez sur l'onglet Barre de tâches puis le bouton « Personnaliser » de la rubrique « Zone de notification »



Faites les réglages ou cliquez en bas de fenêtre sur « Restaurer le comportement des icônes par défaut »

Question

Depuis un certain temps le navigateur de Windows ne me montre plus les photos sous formes d'icônes (grandes petites, moyennes ...) mais sous forme de nom de fichiers. Comment retrouver les icônes des photos ?

Réponse

Ouvrez une fenêtre quelconque de l'explorateur. Faites afficher le menu si nécessaire, en appuyant sur la touche ALT. Sélectionner la rubrique Outils de ce menu → puis Options des dossiers → Onglet Affichage.. Fenêtre ci-jointe.

Décochez si nécessaire la rubrique toujours afficher les icônes, jamais les miniatures.

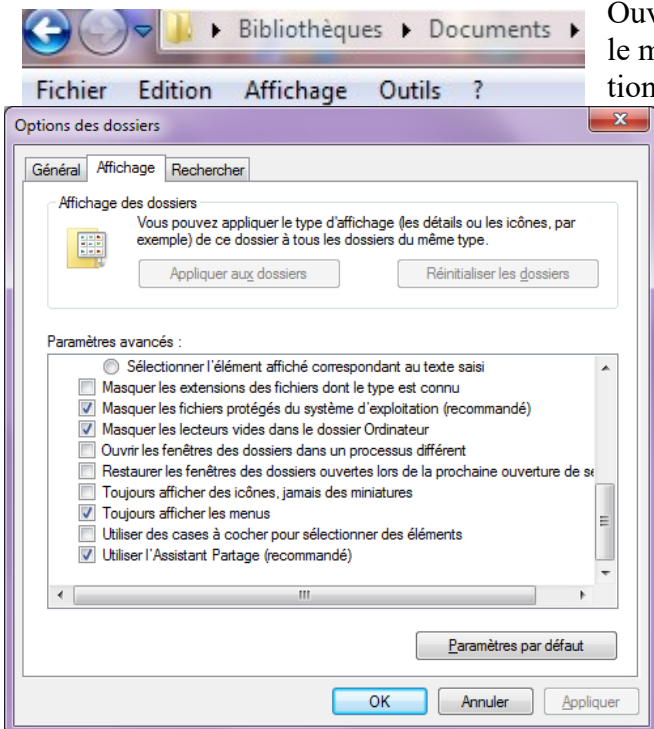
Pendant que vous y êtes faites afficher les menus et les extensions des fichiers connus. Le menu est très utile donc il est préférable de le voir en permanence.

Question

Les extensions de mes fichiers sont cachées. Je ne sais pas si j'ai un jpg, un doc, un xls ou un exe. Comment les rétablir ?

Réponse

Les extensions cachées favorisent le fait de se faire avoir sur Internet avec une double extension du genre jpg.exe. Vous pensez charger une image et en fait vous pouvez télécharger un virus. Donc sur la fenêtre ci-jointe, décochez « Masquer les extensions des fichiers dont le type est connu », ce que Microsoft coche malheureusement par



défaut pour copier le Mac de chez Apple.