



Association loi 1901  
Siège Ballan-Miré  
Atelier Informatique  
Vidéo Multimédia

# Le bureau et l'explorer de Windows

## Le bureau et l'explorer de Windows

Utilisable avec XP ou Vista

### Qu'est-ce ?

Le bureau est un répertoire particulier qui a comme propriété d'être directement visible sur votre écran, dès l'allumage de votre PC. C'est votre fond d'écran

Ce répertoire se trouve dans C:\Documents and settings\(\Votre nom)\Bureau 'Desktop en anglais. Il y a donc autant de répertoires « bureau » qu'il y a d'utilisateurs déclarés sur la machine. De même pour le répertoire Mes documents. Il est donc prudent de limiter le nombre d'utilisateurs.

Votre bureau est muni de barres (barre des tâches, barre de lancement rapide, barre de notification). Le rôle, les modes de fonctionnement et les modifications possibles, sont vus à la fin de ce document.

### Placer un raccourci sur le bureau

Lorsque vous voulez lancer un logiciel rapidement, il peut être utile de créer un raccourci sur le bureau.

- + Cliquez bouton droit sur un endroit vide du bureau.
- + Dans le menu Contextuel qui s'ouvre, cliquez Nouveau → Raccourci
- + Soit vous tapez le nom du logiciel avec son chemin d'accès, soit vous cliquez le bouton Parcourir et vous allez chercher le nom du fichier EXE qui correspond à ce logiciel, généralement dans un sous répertoire du répertoire C:\Program files



Cette technique est la même pour XP et Vista

### Regrouper les raccourcis par thème

Créer des répertoires comme Bureautique, Multimédia, Système, Maintenance, Internet, Jeux. Regrouper ensuite de la façon suivante :

(Voir le tableau ci-dessous)

Bureautique	Raccourcis sur Word, Excel, Access, Open Office, Outlook
Multimedia	Raccourcis sur logiciels de dessin, audio, vidéo et pour CD et DVD, Webcam
Système	Raccourci sur l'invite de commande, le logiciel de gravure, de défragmentation ,de restitution de fichiers effacés par mégarde, de compression, de sauvegarde (Acronis), Killbox Everest, Belarc etc...
Maintenance	Ad-aware, spybot, cCleaner etc...
Internet	IE8, Firefox, Chrome, Windows Live Mail, Messenger, Filezilla etc...

## Changer l'icône de ces répertoires

Cliquez bouton droit sur le répertoire → Propriétés → Onglet Personnaliser → Bouton « Changer d'icône ». Choisissez l'icône souhaitée dans la liste qui s'affiche. Appliquez et refermez la fenêtre.

## Fond d'écran avec Windows XP

Cliquez bouton droit dans un endroit vide de votre écran → Propriétés → Onglet Bureau → Bouton Parcourir → Allez chercher une image de votre choix de bonne qualité 800\*600 minimum pour écran 4/3. Vous pouvez trouver des images utilisables directement dans le rapport 16/9 ou 16/10. Une légère déformation en utilisant la position « Etirer » ne produira pas une déformation visible surtout sur un paysage.

## Ecran de veille personnalisé sous XP

Dans votre répertoire Mes Documents \ Mes images, créez un sous répertoire nommé par exemple FondEcran.

1. Placez dans ce répertoire 20 ou 30 images ou plus (de bonnes qualités) et que vous souhaitez voir défiler.
2. Bouton droit sur un endroit vide de votre bureau → Propriétés → onglet Ecran de veille → dans la fenêtre déroulante choisissez Mon Album photo
3. Réglez le délai que vous souhaitez attendre pour lancer l'écran de veille
4. Cliquez sur le bouton « Paramètres » afin de signaler ou se trouve l'album photo.

Vous obtenez la fenêtre suivante :



Figure 1

5. Cliquez sur le bouton « Parcourir » afin de récupérer les images de votre dossier FondEcran.
6. Ces images défileront toutes seules, selon les réglages sur la fenêtre ci-jointe.

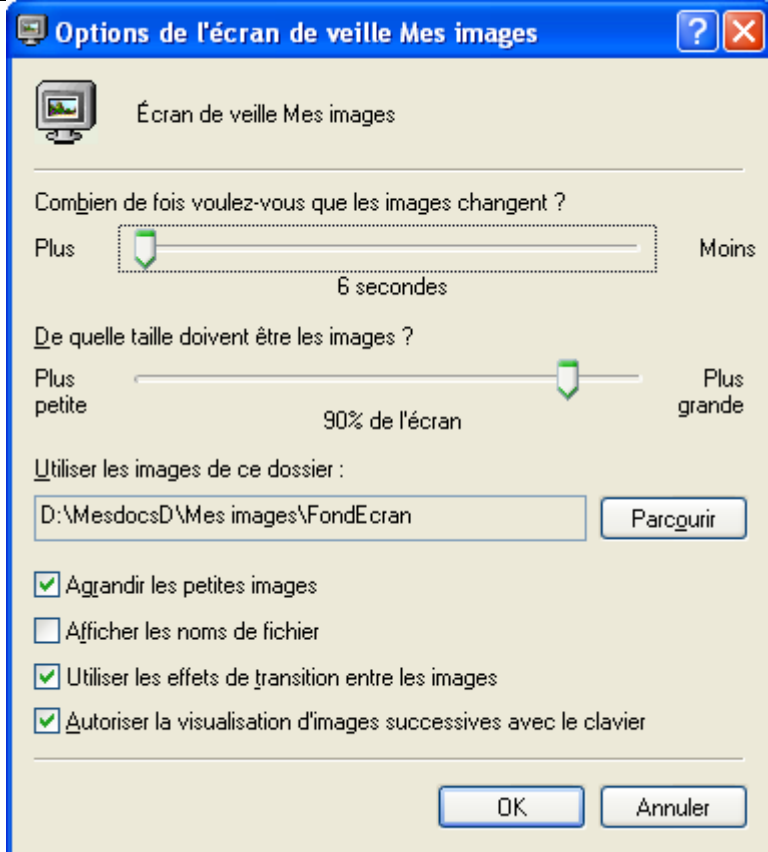


Figure 2

## Fond d'écran avec Vista

Cliquez bouton droit dans un endroit vide de votre écran → Personnaliser → Onglet Bureau → Arrière plan du bureau → chercher une image de votre choix de bonne qualité 800\*600 minimum pour écran 4/3. Vous pouvez trouver des images utilisables directement dans le rapport 16/9 ou 16/10. Une légère déformation en utilisant la position « Etirer » ne produira pas une déformation visible surtout sur un paysage.

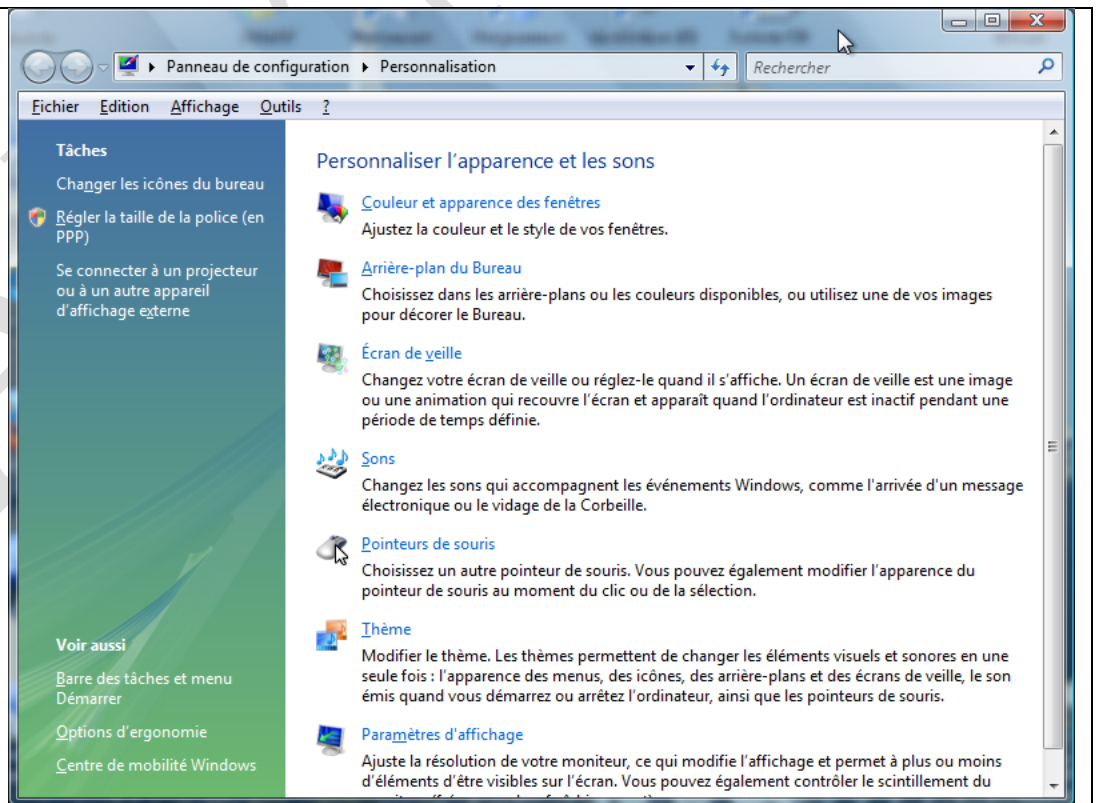


Figure 3

Cliquez sur le bouton Parcourir et aller chercher l'image de votre choix. Personnellement, je regroupe mes images dans un sous répertoire du répertoire image, nommé FondEcran, qui me servira aussi pour l'écran de veille. J'alimente les images depuis Internet, des paysages, de fleurs prisent par moi-même. Je garde l'excellente qualité de l'appareil photo numérique et je retaille la photo avec photofiltre si nécessaire

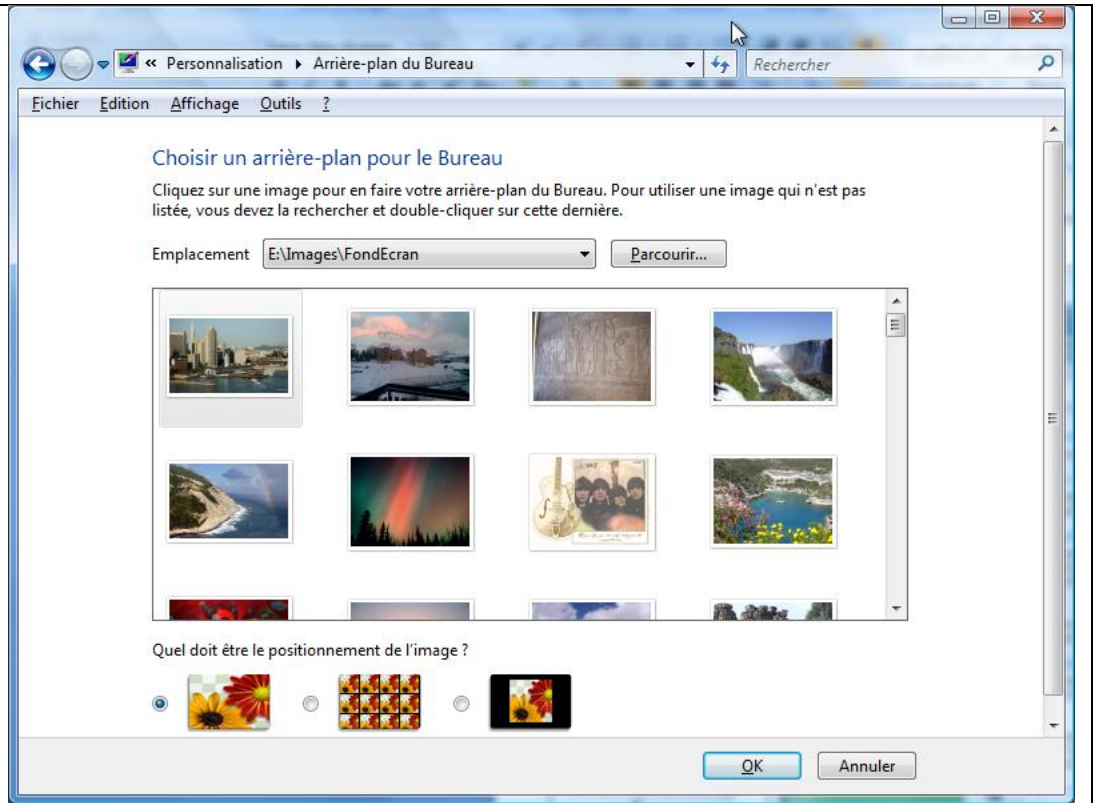


Figure 4

## Ecran de veille avec Vista

Repartez dans les conditions de la figure 4 et cliquez sur « Ecran de veille » Sélectionnez Galerie de photos Windows Live. Si comme moi vous avez horreur des bases de données de photos construites par des logiciels qui vous encombrant comme cette galerie de Windows Live ou celle de Picassa, il vous faudra choisir votre propre galerie, celle créée dans FondEcran.. Cliquez alors sur le bouton « Paramètre » qui va ouvrir la fenêtre suivante : (Voir la figure 6)

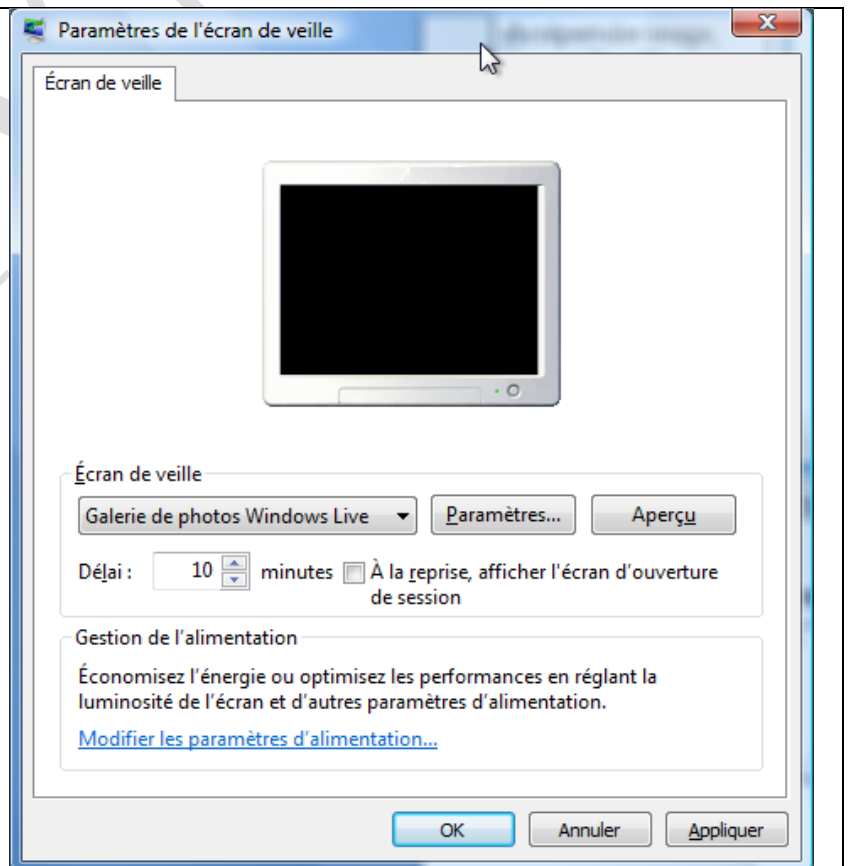


Figure 5

Choisissez votre répertoire.  
Choisissez le thème en cliquant sur la fenêtre déroulante (ici les transitions sont aléatoires)  
Faites de même, pour la vitesse du diaporama.  
Vous pouvez cliquer aussi sur « Lecture aléatoire du contenu » afin que les images ne se suivent jamais dans le même ordre.

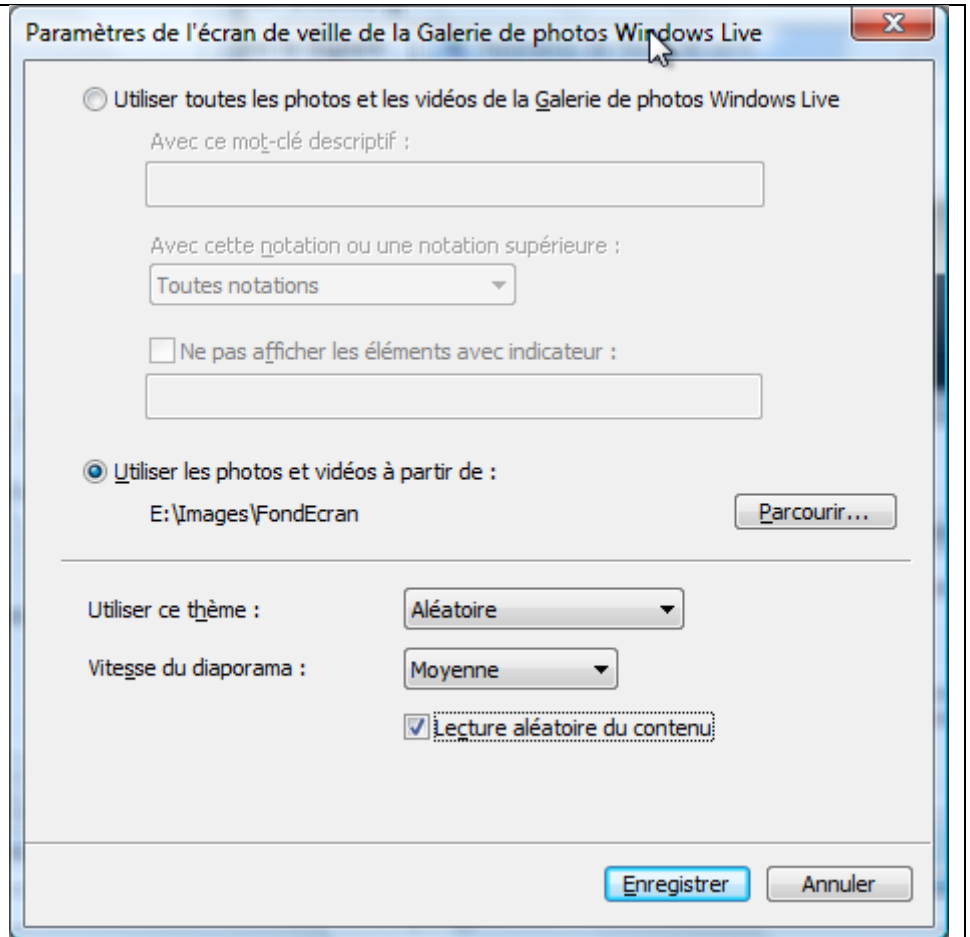


Figure 6

## Un réglage important

Cliquez bouton droit sur votre écran sur un espace libre. Dans le menu contextuel qui apparaît, cliquez affichage et décochez réorganisation automatique.

Laissez cependant les coches sur « Aligner sur la grille » et « Afficher les icônes du bureau »

Dans le cas contraire vous risquez de vous retrouver avec toutes vos icônes rangées à gauche de votre écran, ce qui n'est peut-être pas votre choix.

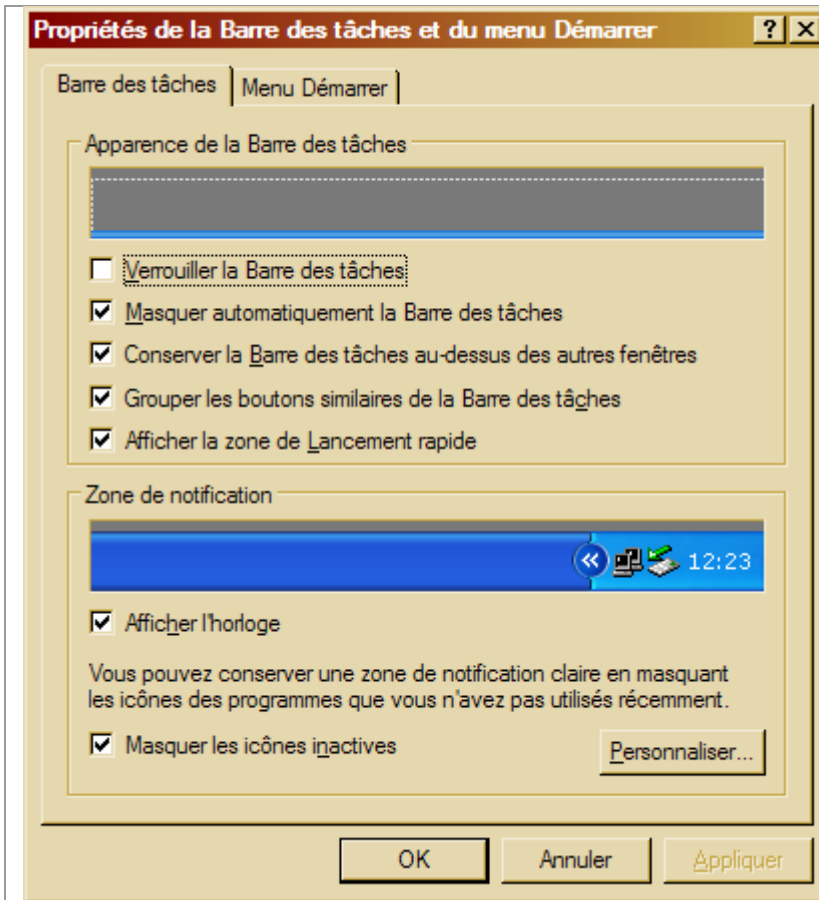
## Réglage du bureau et des barres d'outils sous Windows XP ?

### Réglage de l'explorer Windows

Le réglage est sensiblement le même avec Vista.

## Le réglage des barres d'outils

### La barre des tâches



Cette barre est placée normalement en bas de votre écran, dans le prolongement du menu Démarrer. Elle se termine par l'horloge en bas à droite.

Cliquez bouton droit de la souris sur la barre des tâches.

Cliquez « Propriétés »

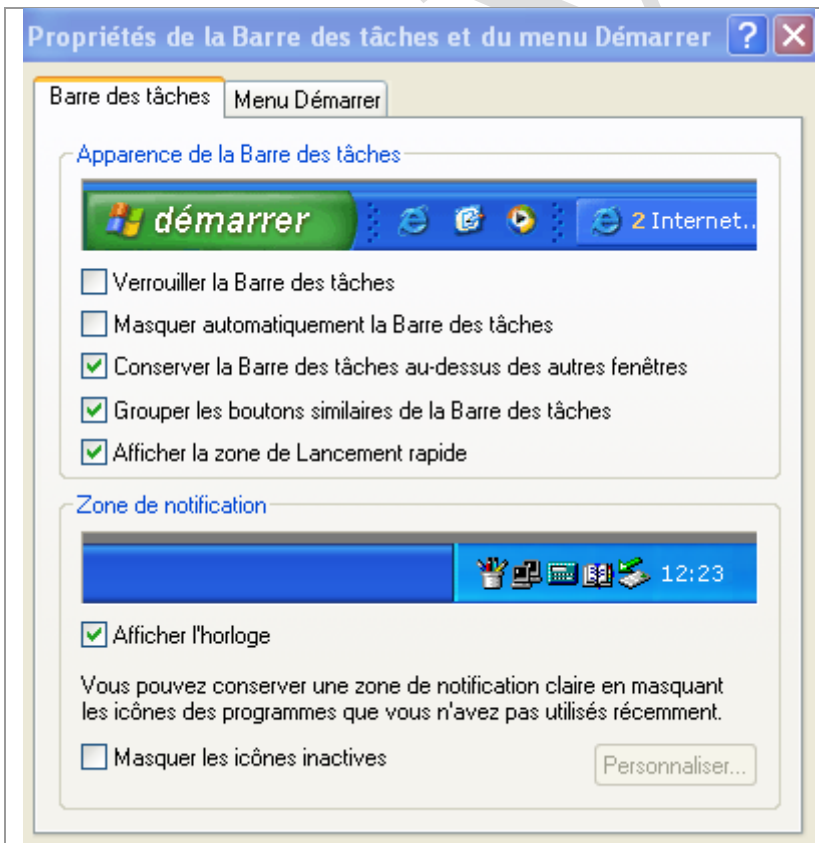
Vous obtenez la fenêtre ci-jointe avec les paramètres conseillés pour un utilisateur averti.

Pour un utilisateur débutant, il est plus prudent de cocher la rubrique

« Verrouiller la barre des tâches » et de décocher la rubrique « Masquer automatiquement la barre des tâches »

L'option « Masquer les icônes inactives » est intéressante pour gagner de la place sur la barre des tâches.

### La zone de notification

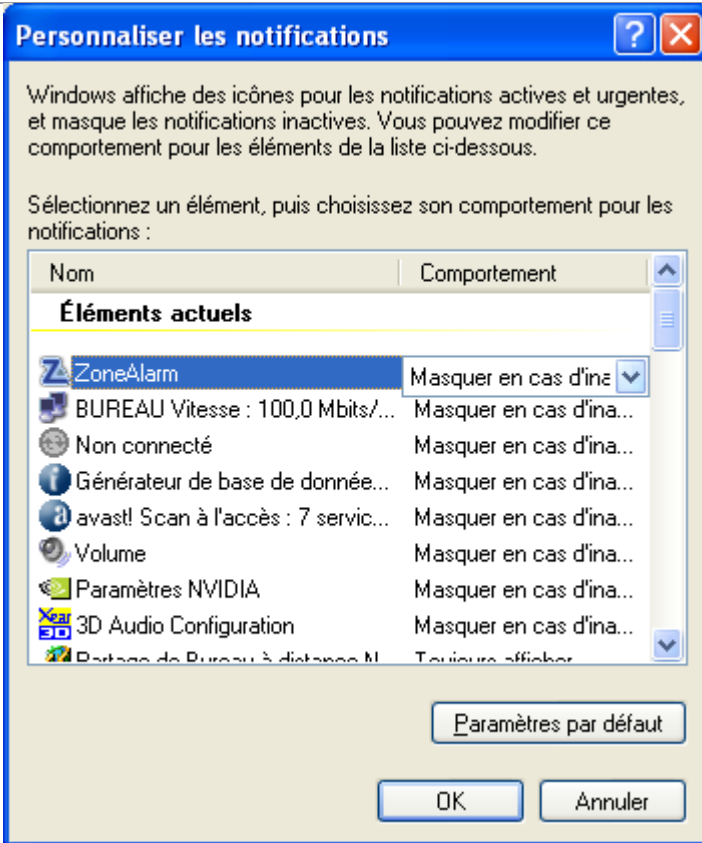


En cliquant bouton droit sur la barre des tâches vous pouvez accéder aux propriétés de cette barre

La zone de notification se trouve en bas à droite de la barre des tâches, à côté de l'horloge.



Vous pouvez cliquer sur « Masquer les icônes inactives » et cliquer sur le bouton « Personnaliser ». Vous pouvez ainsi choisir les icônes visibles ou non en utilisant le comportement dans la colonne 2 de la fenêtre qui c'est alors ouverte.



Attention, il y a parfois un risque de dérèglement. Certaines icônes ne correspondent plus au programme signalé (en particulier sur certains portables HP ?)

Une astuce est donnée sur le site PcAstuces à l'adresse ci-dessous (en dessous de ce tableau).

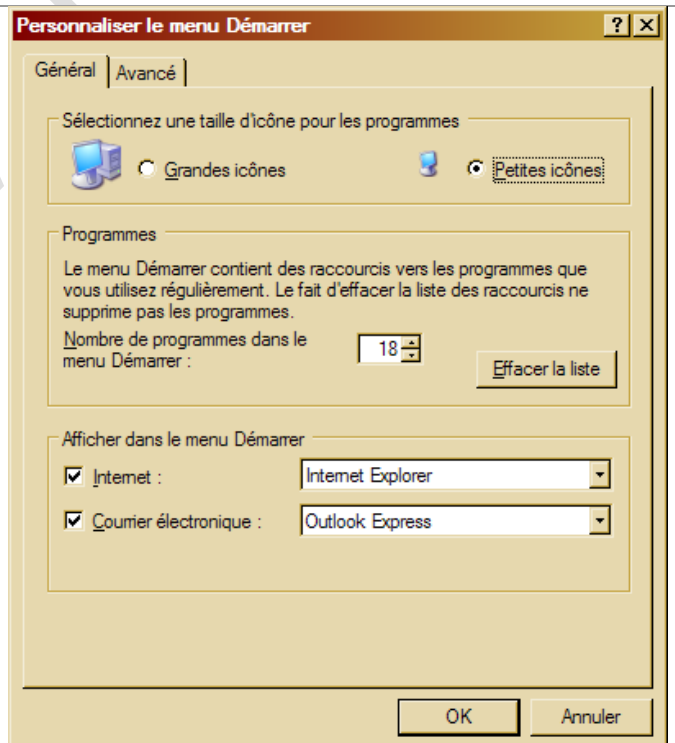
Il y a sur ce site de bons conseils regroupés par thème et par fiche

Vous pouvez revenir régulièrement sur ces réglages qui ne sont pas définitifs.

Lorsque le petit bouton du type < apparaît en bout gauche de la zone de notification, vous pouvez voir toutes les icônes (en cliquant sur ce bouton).

[http://www.pcastuces.com/pratique/windows/xp/trier\\_zone\\_notification/page3.htm](http://www.pcastuces.com/pratique/windows/xp/trier_zone_notification/page3.htm)

## Menu Démarrer



Il suffit de changer d'onglet à partir de la même fenêtre.

Laissez les options de la fenêtre ci-jointe.

Cliquez le bouton Personnaliser

Voici la nouvelle fenêtre obtenue.

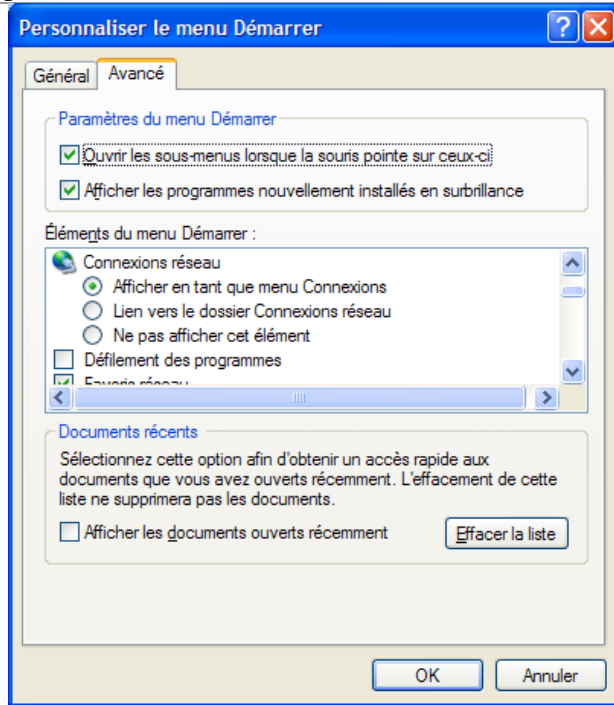
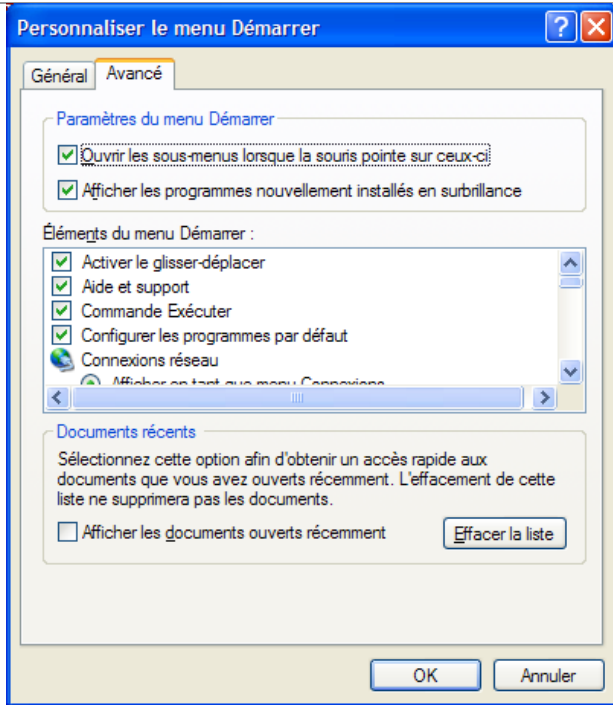
Choisissez petites icônes et augmenter le nombre de programme pouvant être affichés. On peut aller jusqu'à 20.

Laissez les autres options par défaut.

## Bulletin d'information

Onglet « Avancé »

Suite des éléments du menu Démarrer. Un cliquant ci-dessous sur « Défilement des programmes » vous pouvez améliorer la lisibilité du menu Démarrer



- Favoris réseau
- Imprimantes et télécopieurs
- Ma musique
  - Afficher en tant que lien
  - Afficher en tant que menu
  - Ne pas afficher cet élément

- Mes images
  - Afficher en tant que lien
  - Afficher en tant que menu
  - Ne pas afficher cet élément
- Outils d'administration système

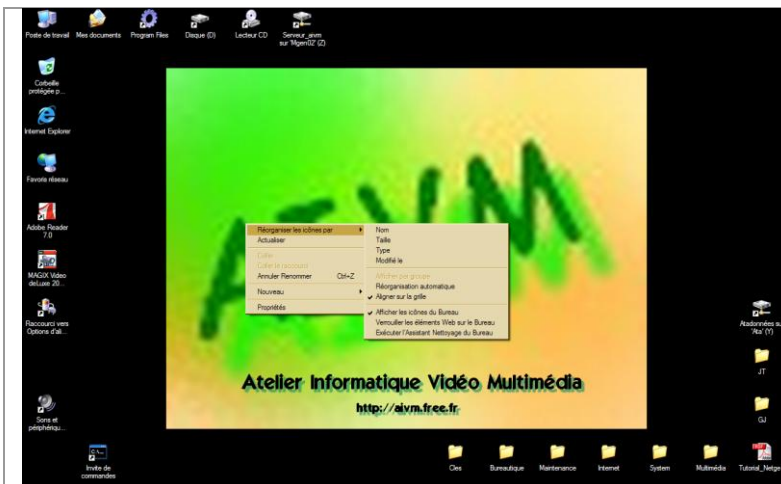
- Panneau de configuration
  - Afficher en tant que lien
  - Afficher en tant que menu
  - Ne pas afficher cet élément
- Poste de travail
  - Afficher en tant que lien

- Menu Favoris
- Mes documents
  - Afficher en tant que lien
  - Afficher en tant que menu
  - Ne pas afficher cet élément
- Mes images
- Outils d'administration système
  - Afficher sur le menu Tous les programmes
  - Afficher sur le menu Tous les programmes et le menu Démarrer
  - Ne pas afficher cet élément
- Panneau de configuration
  - Afficher en tant que lien
- Poste de travail
  - Afficher en tant que lien
  - Afficher en tant que menu
  - Ne pas afficher cet élément
- Rechercher



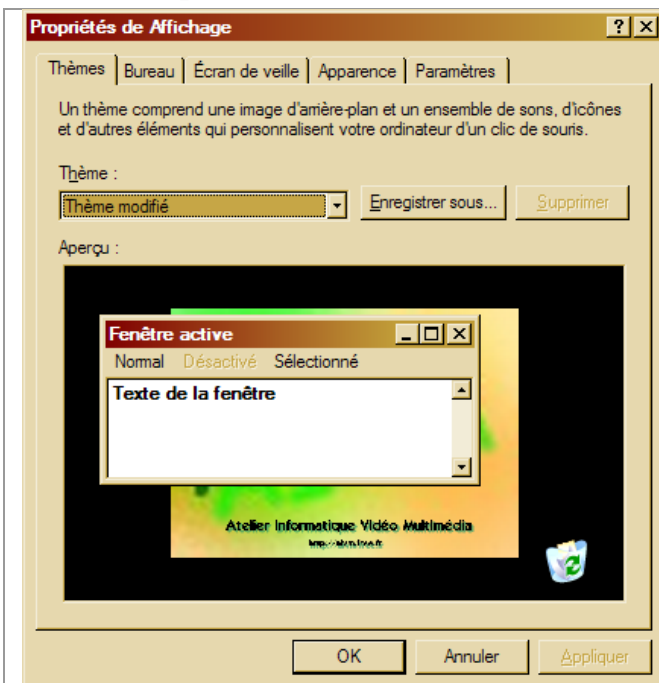
## Le bureau XP

### Comment choisir la disposition de son bureau ?

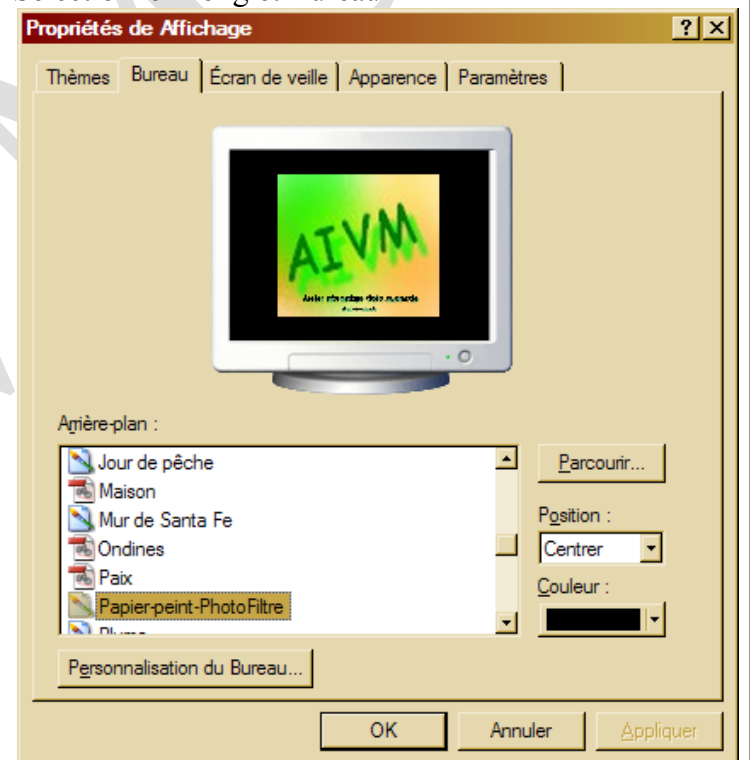


Cliquez bouton droit sur un emplacement vide du bureau.  
Décochez réorganisation automatique

### Comment personnaliser le bureau ?



Sur la même fenêtre choisir « propriétés ». Vous obtenez le classeur à onglets ci-joint Sélectionner l'onglet Bureau



Choisissez l'image de votre choix

## Personnalisation des fenêtres de l'explorateur

### Affichage du poste de travail sur le bureau

- Bouton Démarrer
- Bouton droit de la souris sur Poste de travail
- Cocher « Afficher sur le bureau »

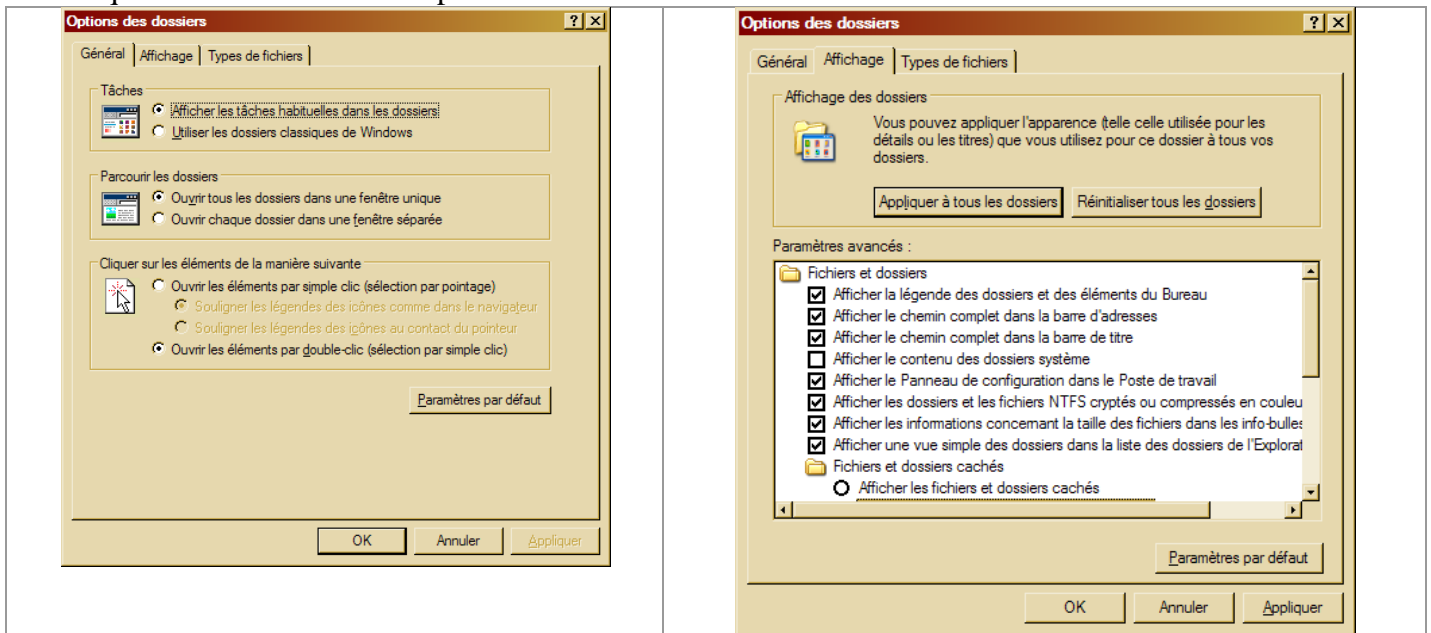
### Affichage de mes documents sur le bureau

- Bouton Démarrer

- Bouton droit de la souris sur Mes Documents
- Cocher « Afficher sur le bureau »

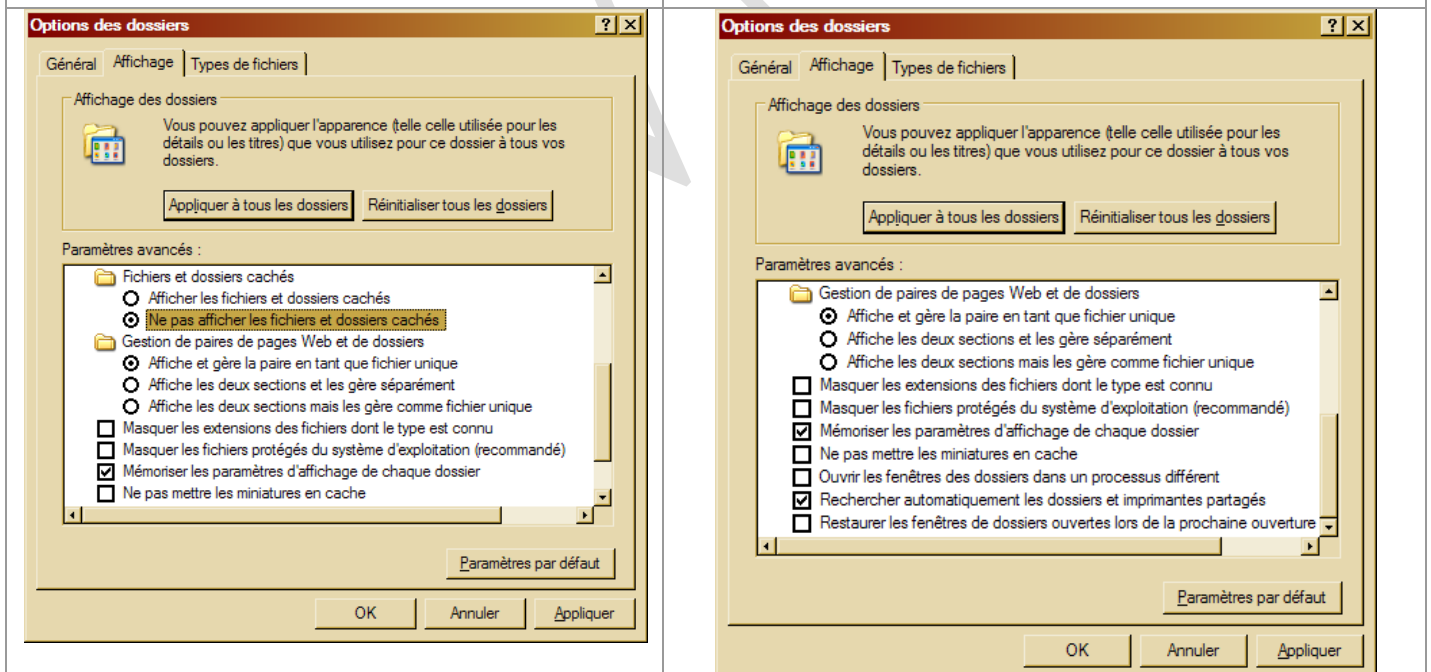
## Modification des propriétés d'affichage

- Depuis le bureau ouvrir le poste de travail, afin d'accéder à n'importe quelle fenêtre de l'explorateur.
- Cliquez sur le menu Outils Options des dossiers



Voici le classeur à onglet qui apparaît. Cliquez sur l'onglet « Affichage » pour voir la fenêtre suivante.

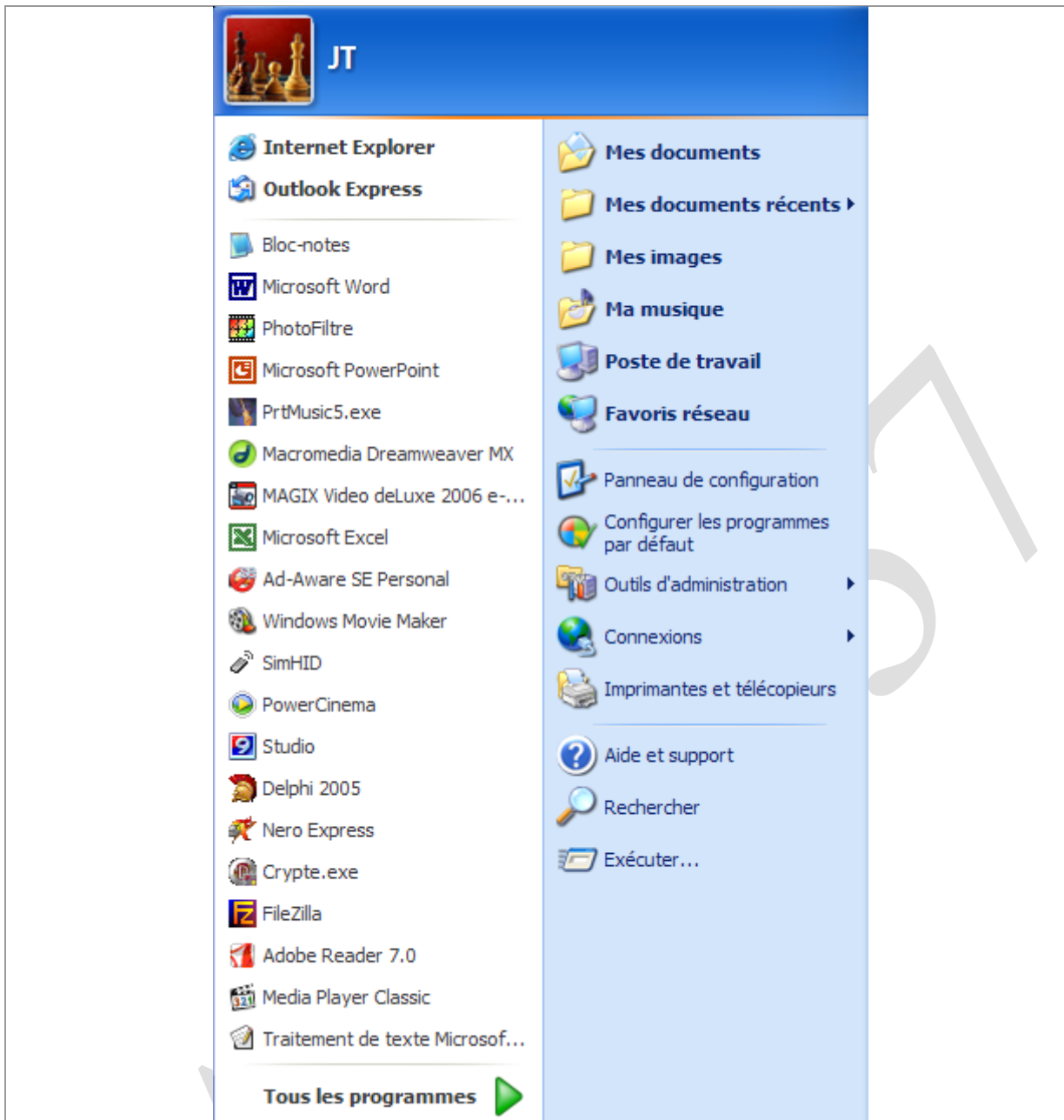
Faites les mêmes réglages que ci-dessus. Cochez tout si vous êtes expert. (Suite des réglages dans les deux fenêtres suivantes obtenues en faisant descendre l'ascenseur.



Les experts peuvent afficher les dossiers et fichiers cachés

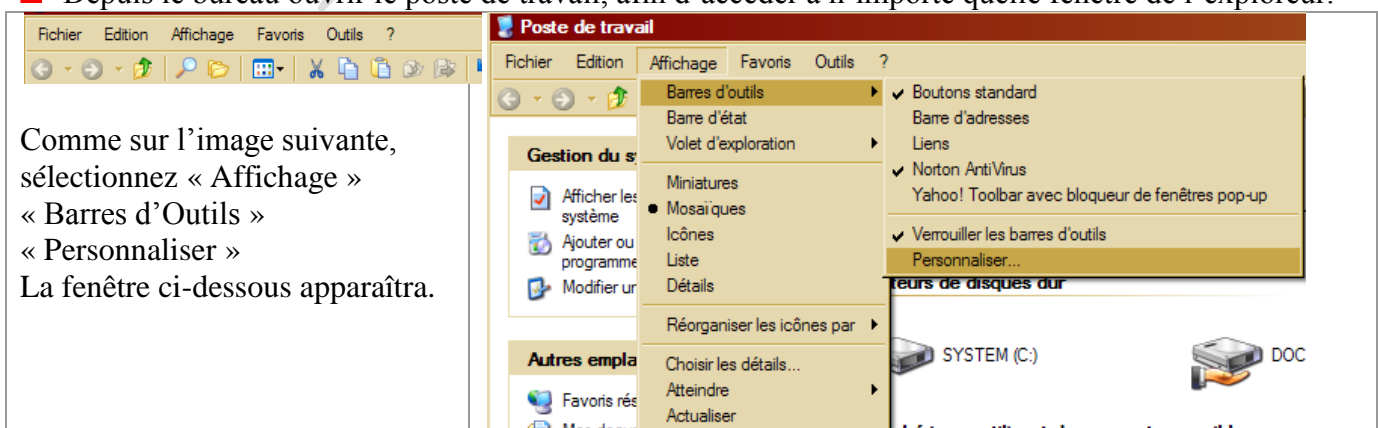
Ouvrir les fenêtres dans des processus différents sera plus gourmand en ressource mémoire, mais pourra éviter certains plantages, heureusement relativement rares. Vous pouvez cocher ici « Ne pas mettre les miniatures en cache » afin d'éviter les fichiers thumbs.db

## Le résultat obtenu à l'ouverture du menu Démarrer



## Réglage de l'icône de la barre d'outils de l'explorateur et du poste de travail Windows XP)

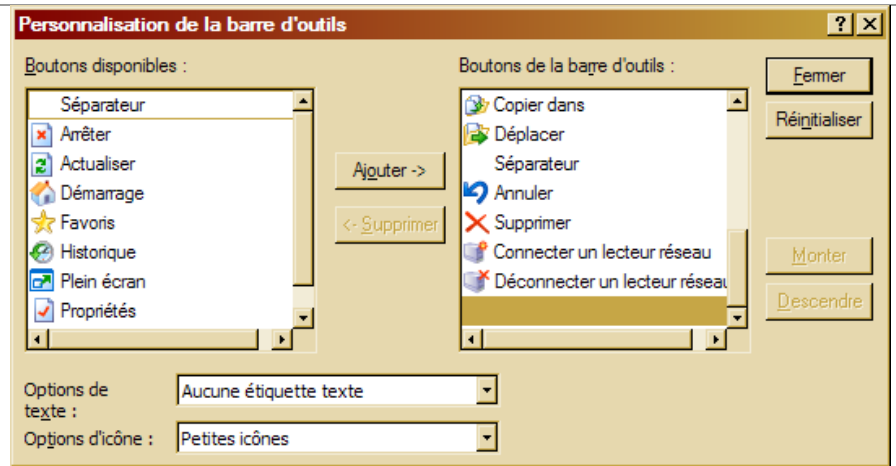
■ Depuis le bureau ouvrir le poste de travail, afin d'accéder à n'importe quelle fenêtre de l'explorateur.



Comme sur l'image suivante,  
sélectionnez « Affichage »  
« Barres d'Outils »  
« Personnaliser »  
La fenêtre ci-dessous apparaîtra.

## Bulletin d'information

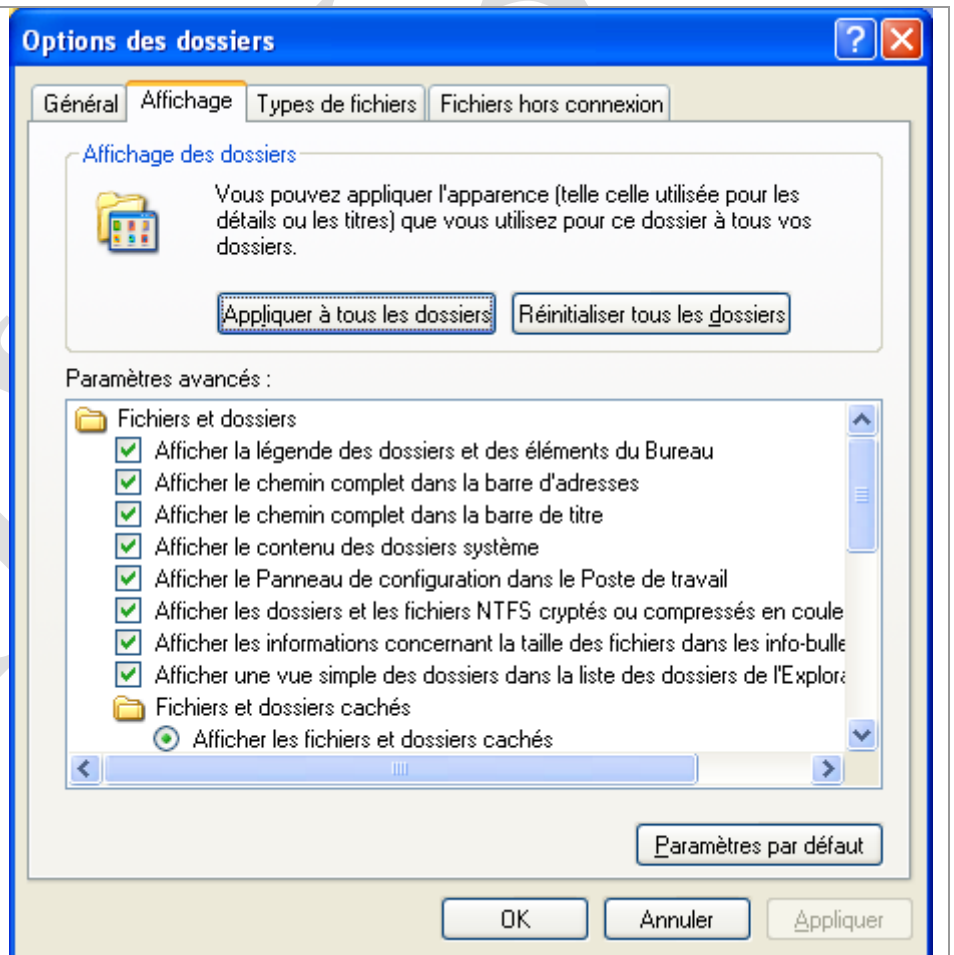
- Faites glisser les icônes que vous voulez faire apparaître dans la barre d'outils de la fenêtre de gauche, vers la fenêtre de droite.
- Vos pouvez aussi introduire de nouveaux séparateurs (barres verticales), que vous pouvez déplacer dans la barre d'outils à l'aide des boutons « Monter » et « Descendre »



## Réglage des fenêtres. Réinitialisation

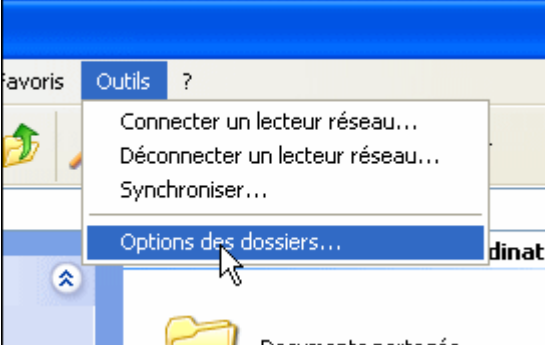
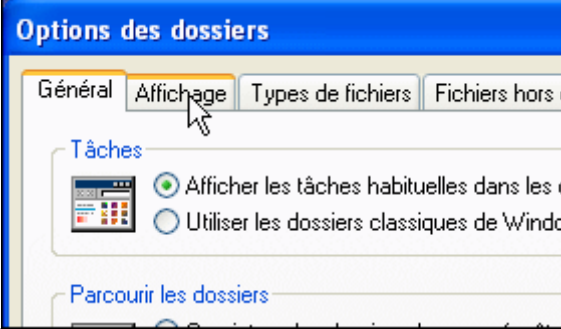
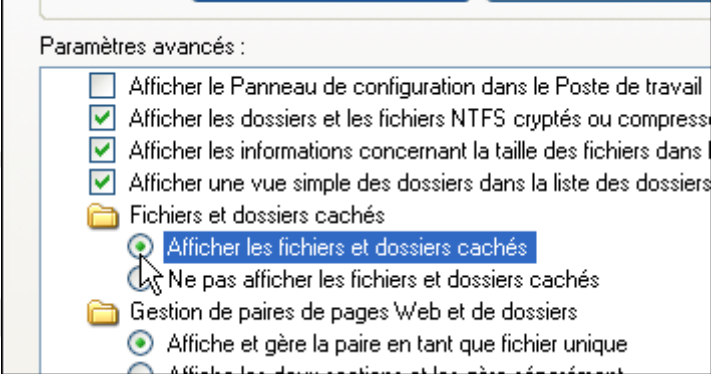
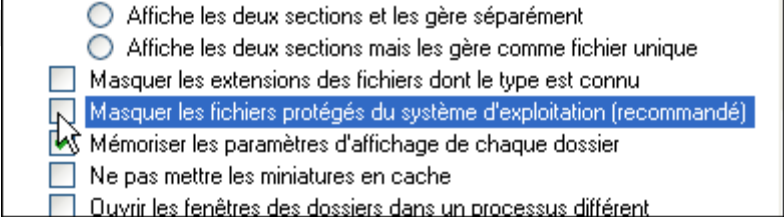
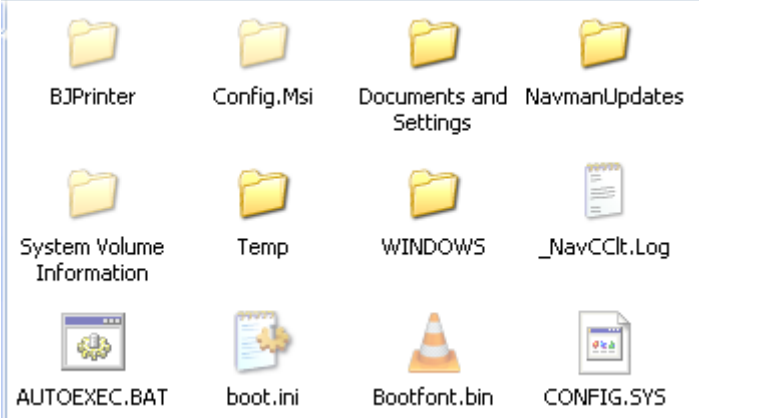
Il est possible de réinitialiser toutes les fenêtres simultanément

- ✚ Ouvrir une fenêtre quelconque
- ✚ Cliquez menu Outils Options des dossiers
- ✚ Onglet Affichage
- ✚ Vous avez le choix entre les deux possibilités ci-jointes :
  - Appliquer à tous les dossiers
  - Réinitialiser tous les dossiers



## Fichiers systèmes, fichiers cachés

Par défaut, l'explorateur Windows n'affiche pas les fichiers cachés ni les fichiers du système. Or pour effectuer certaines manipulations sur votre Windows, par exemple pour régler les menus contextuels avec SendTo, vous pouvez avoir besoin de les afficher. Vous pouvez donc choisir d'afficher tous les fichiers.

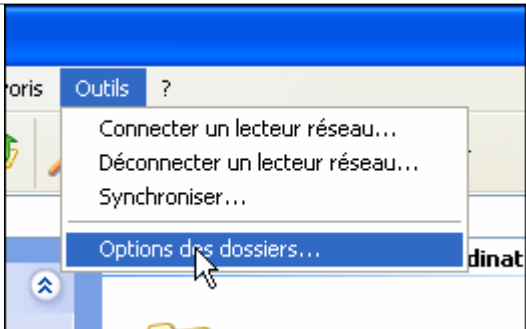

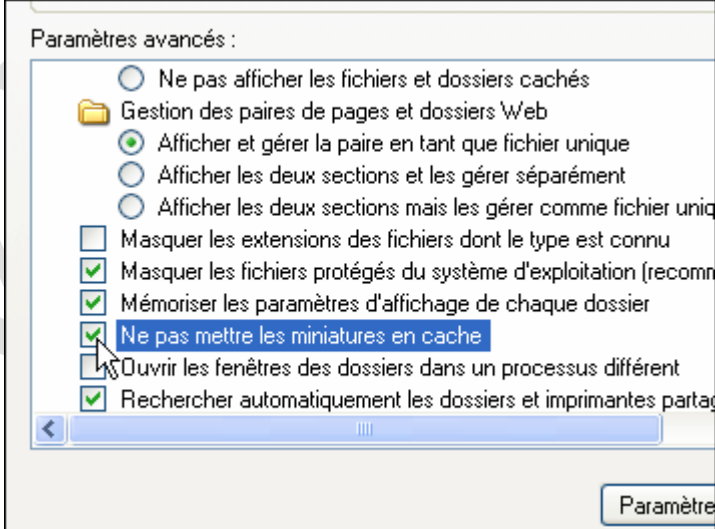
<p>Dans une fenêtre d'Explorateur Windows, le Poste de travail par exemple, cliquez sur le menu Outils puis sur Options des dossiers.</p>	
<p>Dans la fenêtre qui apparaît, ouvrez l'onglet Affichage.</p>	
<p>Déroulez la liste Paramètres avancés, puis, dans la rubrique Fichiers et dossiers cachés, sélectionnez l'option Afficher les fichiers et dossiers cachés. Cette opération pouvant s'avérer dangereuse pour les débutants, vous pouvez rendre visible ces fichiers que le temps de la manipulation, où cela s'avère nécessaire.</p>	
<p>Pour afficher également les fichiers cachés du système, décochez la case Masquer les fichiers protégés du système d'exploitation. Mêmes réserves que précédemment.</p>	
<p>Confirmez l'opération en cliquant sur le bouton Oui. Cliquez enfin sur le bouton Ok. Les fichiers et dossiers cachés sont désormais affichés, avec une légère transparence (jaune plus clair pour les dossiers). Exemple ci-joint</p>	

## Fichiers Thumbs.db

Lorsque vous consultez le contenu d'un dossier en affichage **Miniatures**, Windows XP crée un fichier **Thumbs.db**. Ce dernier contient une copie des miniatures du dossier courant afin de les afficher plus vite les

## Bulletin d'information

fois suivantes. Si vous avez beaucoup d'images sur votre disque dur, vous pouvez économiser de l'espace disque en désactivant la création de ces fichiers Thumbs.db.

<p>Ouvrez une fenêtre d'Explorateur, comme le Poste de travail par exemple. Cliquez sur le menu Outils puis sur Options des dossiers.</p>	
<p>Ouvrez l'onglet Affichage</p>	
<p>Déroulez alors la liste Paramètres avancés puis cochez la case Ne pas mettre les miniatures en cache. Cliquez enfin sur le bouton OK. Les miniatures ne seront plus mises en cache dans des fichiers Thumbs.db. Vous pouvez alors supprimer tous les fichiers Thumbs.db existants dans les dossiers où se trouvent vos photos. Notez que pour les afficher, vous pouvez avoir besoin d'<a href="#">afficher les fichiers cachés du système</a>.</p>	

## Questions /réponses

### Mes images

#### Question

*Puis-je voir l'affichage de la taille de mes images en ouvrant le répertoire qui les contient ?*

#### Réponse

## Bulletin d'information

<p>Oui</p> <p>Ouvrez le dossier contenant les images. Menu Affichage Détails. Dans la dernière colonne, apparaissent les dimensions.</p> <p>Si non cliquez bouton droit sur la barre qui contient Nom Taille type etc Ce qui apparaît est coché.</p> <p>Choisir autres...</p> <p>La fenêtre ci-jointe s'ouvre. A vous de choisir les rubriques qui vous intéresse.</p>	<ul style="list-style-type: none"><li>✓ Nom</li><li>✓ Taille</li><li>✓ Type</li><li>✓ Date de modification</li><li>Date de création</li><li>Attributs</li><li>Propriétaire</li><li>Auteur</li><li>Titre</li><li>Commentaires</li><li>Artiste</li><li>Titre de l'album</li><li>Année</li><li>Numéro de piste</li><li>Genre</li><li>Durée</li><li>Débit</li><li>Protégée</li><li>Modèle d'appareil photo</li></ul> <hr/> <p>Autres...</p>	
--	---	--

### **Barre des tâches**

#### **Question**

*Comme créer une nouvelle barre d'outils dans la barre des tâches ?*

#### **Réponse**

Créez un répertoire (sur le bureau par exemple) nommé maintenance et contenant tous les raccourcis sur les logiciels de maintenance.

Cliquez bouton droit sur la barre des tâches,

Dans le menu contextuel qui apparaît, cliquez Barre d'outils → Nouvelle Barre d'outils.

Cliquez le bouton parcourir et prendre le chemin C:\Documents and settings\(\Votre nom utilisateur)\bureau\Maintenance et valider. Cette nouvelle barre d'outils est alors apparue dans la barre des tâches. Le plus simple pour l'ouvrir est de cliquer sur le chevron qui suit le mot Maintenance.

### **Mot de passe**

#### **Question**

*J'ai oublié mon mot de passe pour ouvrir une session à mon nom sous Windows ?*

#### **Réponse**

Téléchargez NtPasswords sur le site suivant :

<http://home.eunet.no/pnordahl/ntpsswd/cd060213.zip>.

Cette archive contient une image CD iso, que vous devez graver sur un CD avec Nero.

Booter sur ce CD.

1. Cherchez sur le disque dur le répertoire C:\Windows\System32\Config
2. Choisissez l'option Edit User Data and Passwords.
3. Entrez le nom de l'utilisateur dont vous avez perdu le mot de passe.
4. Tapez un nouveau mot de passe
5. Quittez le programme en tapant /q et validez avec Y